

ỦY BAN CHỨNG KHOÁN NHÀ NƯỚC CẤP CHỨNG NHẬN ĐĂNG KÝ CHÀO BÁN CỔ PHIẾU RA CÔNG CHÚNG CHỈ CÓ NGHĨA LÀ VIỆC ĐĂNG KÝ CHÀO BÁN CỔ PHIẾU ĐÃ THỰC HIỆN THEO CÁC QUY ĐỊNH CỦA PHÁP LUẬT LIÊN QUAN MÀ KHÔNG HÀM Ý ĐẢM BẢO GIÁ TRỊ CỦA CỔ PHIẾU. MỌI TUYÊN BỐ TRÁI VỚI ĐIỀU NÀY LÀ BẤT HỢP PHÁP.



BẢN CÁO BẠCH **CÔNG TY CỔ PHẦN BAO BÌ PP BÌNH DƯƠNG**

(Giấy chứng nhận đăng ký doanh nghiệp số 3700431078 do Sở Kế hoạch và Đầu tư tỉnh Bình Dương cấp lần đầu ngày 24/07/2002 và đăng ký thay đổi lần thứ sáu ngày 15/07/2014)

CHÀO BÁN CỔ PHIẾU RA CÔNG CHÚNG

(Giấy chứng nhận đăng ký chào bán số 14./GCN-UBCK do Chủ tịch Ủy ban Chứng khoán Nhà nước cấp ngày 28. tháng 02 năm 2018)

BẢN CÁO BẠCH VÀ TÀI LIỆU BỔ SUNG SẼ ĐƯỢC CUNG CẤP TẠI:

TỔ CHỨC PHÁT HÀNH

CÔNG TY CỔ PHẦN BAO BÌ PP BÌNH DƯƠNG

Địa chỉ: Lô 89, đường số 6, KCN Sóng Thần 1, Dĩ An, Bình Dương

Điện thoại: 0650 3732 850 / 3737344 Fax: 0650 3732 851

Website: www.haipacbd.com

TỔ CHỨC TƯ VẤN

CHI NHÁNH CÔNG TY CỔ PHẦN CHỨNG KHOÁN SÀI GÒN TẠI HÀ NỘI

Địa chỉ: 1C Ngô Quyền, Hoàn Kiếm, Hà Nội

Điện thoại: (84-24) 3936 6321 Fax: (84-24) 3936 6318

Website: www.ssi.com.vn

Phụ trách công bố thông tin:

Họ và tên: Phạm Trung Quyết

Chức vụ: Người được ủy quyền CBTT

Điện thoại: 0650 3732 850

Fax: 06503732851



CÔNG TY CỔ PHẦN BAO BÌ PP BÌNH DƯƠNG

(Giấy chứng nhận đăng ký doanh nghiệp số 3700431078 do Sở Kế hoạch và Đầu tư tỉnh Bình Dương cấp lần đầu ngày 24/07/2002 và đăng ký thay đổi lần thứ sáu ngày 15/07/2014)

CHÀO BÁN CỔ PHIẾU RA CÔNG CHÚNG

Tên cổ phiếu	:	Cổ phiếu Công ty Cổ phần Bao bì Bình Dương
Mệnh giá	:	10.000 đồng/cổ phiếu
Giá bán	:	10.000 đồng/cổ phiếu
Tổng số lượng chào bán ra công chúng dự kiến	:	476.100 cổ phiếu
Tổng giá trị chào bán theo mệnh giá	:	4.761.000.000 đồng (theo mệnh giá)

TỔ CHỨC TƯ VẤN

CHI NHÁNH CÔNG TY CỔ PHẦN CHỨNG KHOÁN SÀI GÒN TẠI HÀ NỘI

Địa chỉ: 1C Ngô Quyền, Hoàn Kiếm, Hà Nội

Điện thoại: (024) 3936 6321

Fax: (024) 3936 6311

Website: www.ssi.com.vn

TỔ CHỨC KIỂM TOÁN

CÔNG TY TNHH KIỂM AN VIỆT

Địa chỉ: Tầng 12, toà nhà 167 Bùi Thị Xuân, quận Hai Bà Trưng, Hà Nội.

Điện thoại: (024) 6278 2904

Fax: (024) 6278 2905

Website: www.anvietcpa.com



MỤC LỤC

I. CÁC NHÂN TỐ RỦI RO	6
1. Rủi ro về kinh tế	6
2. Rủi ro về luật pháp	7
3. Rủi ro đặc thù	8
4. Rủi ro của đợt chào bán, của dự án sử dụng tiền thu được từ đợt chào bán.....	8
5. Rủi ro pha loãng cổ phiếu từ đợt chào bán.....	8
6. Rủi ro quản trị Công ty.....	10
7. Rủi ro khác	10
II. NHỮNG NGƯỜI CHỊU TRÁCH NHIỆM CHÍNH ĐỐI VỚI NỘI DUNG BẢN CÁO BẠCH.....	11
1. Tổ chức phát hành	11
2. Tổ chức tư vấn.....	11
III. CÁC KHÁI NIỆM.....	12
IV. TÌNH HÌNH VÀ ĐẶC ĐIỂM CỦA TỔ CHỨC PHÁT HÀNH.....	14
1. Tóm tắt quá trình hình thành và phát triển	14
2. Cơ cấu tổ chức của Công ty	15
3. Cơ cấu bộ máy quản lý của Công ty.....	16
4. Danh sách cổ đông nắm giữ từ trên 5% vốn cổ phần của công ty và những người có liên quan; Cơ cấu cổ đông tại ngày chốt gần nhất trên mức vốn thực góp hiện tại	18
5. Danh sách những công ty mẹ và công ty con của HBD, những công ty mà HBD đang nắm giữ quyền kiểm soát hoặc cổ phần chi phối, những công ty nắm quyền kiểm soát hoặc cổ phần chi phối đối với HBD;	20
6. Giới thiệu về quá trình tăng vốn của Công ty	20
7. Hoạt động kinh doanh	20
8. Báo cáo kết quả hoạt động kinh doanh sản xuất kinh doanh trong 2 năm gần nhất và lũy kế đến quý gần nhất.....	22
9. Vị thế của Công ty so với các doanh nghiệp khác trong cùng ngành	24
10. Chính sách đối với người lao động	25
11. Chính sách cổ tức	25
12. Tình hình hoạt động tài chính của Công ty	26
13. Hội đồng quản trị, Ban giám đốc, Ban kiểm soát, Kế toán trưởng	30
14. Tài sản (Những nhà xưởng, tài sản thuộc sở hữu của Công ty)	43



15. Kế hoạch sản xuất kinh doanh, lợi nhuận và cổ tức năm tiếp theo	44
16. Đánh giá của tổ chức tư vấn về kế hoạch lợi nhuận và cổ tức	44
17. Thời hạn dự kiến đưa cổ phiếu vào giao dịch trên thị trường có tổ chức.....	45
18. Thông tin về những cam kết nhưng chưa thực hiện của Công ty.....	45
19. Các thông tin, các tranh chấp kiện tụng liên quan tới công ty mà có thể ảnh hưởng đến giá cổ phiếu chào bán.....	45
V. CỔ PHIẾU CHÀO BÁN.....	46
1. Loại chứng khoán	46
2. Mệnh giá.....	46
3. Tổng số cổ phiếu dự kiến chào bán.....	46
4. Giá chào bán dự kiến.....	46
5. Phương pháp tính giá.....	46
6. Phương thức phân phối cho cổ đông hiện hữu	46
7. Thời gian phân phối cổ phiếu.....	47
8. Đăng ký mua cổ phiếu.....	48
9. Phương thức thực hiện quyền.....	49
10. Giới hạn về tỷ lệ nắm giữ đối với người nước ngoài	49
11. Các hạn chế liên quan đến việc chuyển nhượng	50
12. Các loại thuế có liên quan	50
13. Ngân hàng mở tài khoản phong tỏa nhận tiền mua cổ phiếu	51
VI. MỤC ĐÍCH CHÀO BÁN	52
1. Mục đích chào bán	52
2. Phương án khả thi.....	52
VII.KẾ HOẠCH SỬ DỤNG SỐ TIỀN THU ĐƯỢC TỪ ĐỢT CHÀO BÁN.....	52
VIII.CÁC ĐỐI TÁC LIÊN QUAN TỚI ĐỢT CHÀO BÁN	52
1. Tổ chức tư vấn.....	52
2. Tổ chức kiểm toán.....	53
IX. PHỤ LỤC.....	53



DANH MỤC HÌNH VẼ

Hình 1: Tỷ lệ tăng trưởng GDP hàng năm của Việt Nam giai đoạn 2012 - 2017	6
Hình 2: Cơ cấu bộ máy quản lý của Công ty	17
Hình 3: Dự báo nhu cầu xi măng và vỏ bao xi măng	24

DANH MỤC BẢNG BIỂU

Bảng 1: Pha loãng thu nhập trên một cổ phiếu	9
Bảng 2: Danh sách cổ đông nắm giữ trên 5% vốn cổ phần của Công ty	18
Bảng 3: Cơ cấu cổ đông tại ngày chốt gần nhất	19
Bảng 4: Doanh thu giai đoạn 2015 – 2017	21
Bảng 5: Danh sách một số hợp đồng đang được thực hiện	22
Bảng 6: Kết quả hoạt động kinh doanh từ 2015 đến nay	23
Bảng 7: Các chỉ tiêu tài chính năm 2016 của doanh nghiệp cùng ngành	24
Bảng 8: Cơ cấu lao động trong Công ty tại ngày 31/12/2017 (theo trình độ học vấn)	25
Bảng 9: Tỷ lệ chi trả cổ tức/vốn điều lệ qua các năm	26
Bảng 10: Nguồn vốn kinh doanh	26
Bảng 11: Tình hình vốn chủ sở hữu	27
Bảng 12: Chính sách trích khấu hao các loại tài sản	27
Bảng 13: Mức lương bình quân qua các năm	28
Bảng 14: Số dư các quỹ theo luật định	28
Bảng 15: Các khoản phải thu của Công ty	28
Bảng 16: Các khoản phải trả của Công ty	29
Bảng 17: Một số chỉ tiêu tài chính chủ yếu của Công ty	29
Bảng 18: Tài sản cố định tại ngày 31/12/2017	43
Bảng 19: Danh sách đất đai đang sử dụng tại 31/12/2017	43
Bảng 20: Kế hoạch lợi nhuận Công ty năm 2017	44

I. CÁC NHÂN TỐ RỦI RO

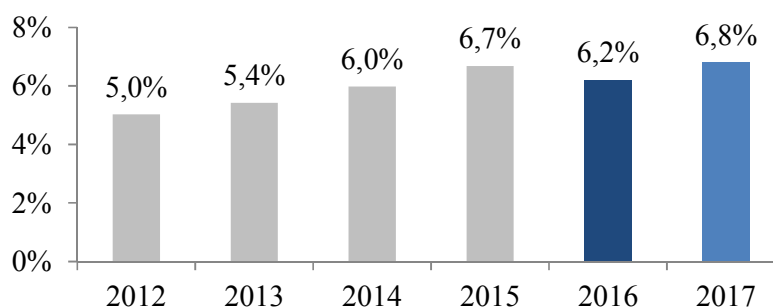
1. Rủi ro về kinh tế

Sự phát triển và rủi ro của nền kinh tế thông thường được đánh giá thông qua các yếu tố cơ bản như tốc độ tăng trưởng GDP, lạm phát, lãi suất, tỷ giá hối đoái... Khi nền kinh tế đang trong chu kỳ tăng trưởng, các yếu tố vĩ mô được kiểm soát chặt chẽ, sức cầu tăng mạnh tạo động lực thúc đẩy hoạt động sản xuất kinh doanh cho các doanh nghiệp. Tuy nhiên, khi nền kinh tế bước vào giai đoạn suy thoái, các yếu tố bất lợi xảy ra như lãi suất và lạm phát tăng cao, tỷ giá hối đoái có nhiều biến động, tăng trưởng GDP chững lại, nhu cầu tiêu dùng có xu hướng giảm mạnh sẽ tạo lực cản đến sự phát triển hoạt động sản xuất kinh doanh của các doanh nghiệp.

1.1 Tăng trưởng kinh tế

Theo số liệu do Tổng Cục Thống kê công bố, tốc độ tăng trưởng GDP đã hồi phục khả quan kể từ năm 2012. Trong đó, năm 2015, Việt Nam đã đạt mức tăng trưởng 6,68%, cao nhất kể từ 5 năm trở lại đây. Trong năm 2016, Việt Nam đã thực hiện đúng các cam kết theo các Hiệp định mới ký kết gồm: Hiệp định thương mại tự do Việt Nam - Hàn Quốc, Hiệp định thương mại tự do giữa Việt Nam và Liên minh Hải quan Nga-Belarus-Kazakhstan. Đồng thời, tiếp tục đàm phán để có những bước tiến tích cực trong Hiệp định Thương mại Tự do Việt Nam – EU và tham gia Cộng đồng Kinh tế ASEAN, qua đó tạo điều kiện thuận lợi thúc đẩy tốc độ tăng trưởng kinh tế GDP năm 2016. Sự hồi phục của nền kinh tế Việt Nam, việc thực thi các hiệp định thương mại trong thời gian tới sẽ tạo điều kiện phát triển thuận lợi là cơ sở quan trọng để các chuyên gia kinh tế thống nhất quan điểm và đặt ra mục tiêu tăng trưởng 6,2 - 6,4% trong năm 2017 và bên cạnh đó là không ít thách thức cho các doanh nghiệp trong nước để vượt qua những rào cản và tiếp tục tăng trưởng trong giai đoạn tiếp theo.

Hình 1: Tỷ lệ tăng trưởng GDP hàng năm của Việt Nam giai đoạn 2012 - 2017



Nguồn: Tổng cục Thống kê

1.2 Lãi suất

Trong quá trình sản xuất kinh doanh, tùy vào đặc điểm kinh doanh của mình, mỗi doanh nghiệp có cơ cấu vốn khác nhau. Tuy nhiên, phần lớn các doanh nghiệp sử dụng nguồn vay lớn từ các ngân hàng thương mại nên việc biến động lãi suất ngân hàng sẽ gây nên những rủi ro nhất định cho doanh nghiệp.

Lãi suất cho vay thương mại đã liên tục giảm trong những năm vừa qua trong bối cảnh Nhà nước ban hành nhiều gói tín dụng chính sách để hỗ trợ tăng trưởng trong nhiều ngành nghề khác nhau. Tuy nhiên sang năm 2017, mặt bằng lãi suất được dự báo sẽ có thể biến động tăng nhẹ với nhu cầu tín dụng được dự báo ở mức cao để hỗ trợ doanh nghiệp tăng trưởng kinh doanh và triển khai nhiều đầu tư, đặc biệt trong các lĩnh vực bất động sản và sản xuất công nghiệp. Tuy nhiên, chính sách chung của Ngân hàng Nhà nước là vẫn hướng tới mục tiêu lãi suất thấp để hỗ trợ tăng trưởng, do đó, sẽ điều hành lãi suất linh hoạt, bám sát các cân đối vĩ mô, tiền tệ.

2. Rủi ro về luật pháp

Rủi ro về luật pháp là rủi ro mang tính hệ thống, có ảnh hưởng chung đến toàn ngành. Những thay đổi trong chính sách quản lý vĩ mô của Chính phủ đều có những tác động nhất định đến hoạt động của công ty. Mặc dù các quy định liên quan đến hoạt động sản xuất kinh doanh của doanh nghiệp đã và đang trong quá trình hoàn thiện, bất kỳ điều chỉnh nào trong những quy định của Luật Doanh nghiệp, Luật Chứng khoán, quy hoạch phát triển ngành, các hiệp định thương mại với các nước và quy định khác liên quan đến ngành nghề hoạt động kinh doanh của công ty đều có ảnh hưởng và tác động đến hoạt động và kết quả kinh doanh của công ty. Luật doanh nghiệp năm 2014 có hiệu lực từ 01/07/2015 có nhiều tác động tích cực đến hoạt động sản xuất kinh doanh của Công ty, giảm thiểu các thủ tục hành chính và nâng cao hoạt động quản trị của doanh nghiệp. Để giảm thiểu rủi ro về luật pháp, Công ty luôn duy trì việc cập nhật các quy định pháp luật mới đối với toàn bộ công nhân viên, đồng thời sẽ tham khảo thêm với các tổ chức tư vấn luật pháp khi cần thiết.

Là một công ty đại chúng, ngoài sự tác động và chi phối chính của Luật Doanh nghiệp, HBD còn chịu ảnh hưởng của các văn bản pháp luật về chứng khoán và thị trường Chứng khoán. Việt Nam hiện vẫn là một nước đang phát triển, do đó, luật và các văn bản dưới luật ở giai đoạn này đang trong quá trình hoàn thiện. Sự thay đổi về chính sách là vấn đề tất yếu và ít nhiều gây ra ảnh hưởng đến tình hình hoạt động kinh doanh của Công ty. Tuy nhiên, rủi ro pháp lý là rủi ro thuộc khía cạnh hệ thống, đòi hỏi mỗi doanh nghiệp phải có những điều chỉnh và thích ứng phù hợp để phát huy tối đa mặt thuận lợi, hạn chế mặt bất lợi mà mỗi sự thay đổi chính sách gây ra đối với hoạt động sản xuất kinh doanh của Công ty.



3. Rủi ro đặc thù

Hiện nay doanh thu chủ yếu của Công ty đến từ hoạt động cho thuê nhà xưởng tại Bình Dương và tiền lãi nhận được từ các hoạt động hợp tác đầu tư. Các hoạt động này không đòi hỏi quá nhiều về mức vốn đầu tư ban đầu hoặc chi phí bán hàng, do đó mức độ rào cản gia nhập ngành chỉ được đánh giá ở mức trung bình, dẫn đến sự cạnh tranh trong ngành ở mức cao.

4. Rủi ro của đợt chào bán, của dự án sử dụng tiền thu được từ đợt chào bán

4.1 Rủi ro của đợt chào bán

Cổ phiếu của Công ty đã được đăng ký giao dịch trên hệ thống giao dịch cho chứng khoán chưa niêm yết do Sở Giao dịch Chứng khoán Hà Nội tổ chức. Giá cổ phiếu được xác định bởi quan hệ cung cầu của thị trường. Mỗi quan hệ cung cầu này phụ thuộc vào nhiều yếu tố mang tính kinh tế lẫn tâm lý của nhà đầu tư. Giá cổ phiếu Công ty không nằm ngoài quy luật chung đó. Do vậy, thông tin về lượng cung chứng khoán tăng lên có thể ảnh hưởng đến giá chứng khoán và quyết định thực hiện quyền của cổ đông hiện hữu.

4.2 Rủi ro của dự án sử dụng tiền thu được từ đợt chào bán

Căn cứ Nghị quyết Đại hội đồng cổ đông thường niên năm 2017 số 02/2017/NQ-ĐHĐCĐ/HBD ngày 12/04/2017, số tiền thu được từ đợt phát hành này sẽ được dùng để bổ sung vốn lưu động cho hoạt động sản xuất kinh doanh của Công ty. Việc bổ sung nguồn vốn lưu động sẽ giúp công ty đáp ứng các quy định pháp luật trong lĩnh vực hoạt động sản xuất kinh doanh, từ đó gia tăng doanh thu và lợi nhuận.

Mặc dù vậy, trong điều kiện nền kinh tế thế giới còn có nhiều biến động khó lường, rủi ro về việc sử dụng hiệu quả vốn đầu tư là có thể xảy ra. Tuy nhiên, với đội ngũ Ban lãnh đạo tâm huyết và nhiều kinh nghiệm, những rủi ro nói trên đối với HBD sẽ được hạn chế tới mức tối đa.

5. Rủi ro pha loãng cổ phiếu từ đợt chào bán

5.1 Pha loãng giá cổ phiếu

Việc phát hành thêm cổ phần sẽ làm pha loãng giá trị cổ phiếu. Cụ thể, tại thời điểm phát hành cổ phiếu, giá trị của cổ phiếu Công ty sẽ bị pha loãng theo công thức sau:

$$\text{Giá tham chiếu điều chỉnh} = \frac{PR(t-1) + I_1 * PR}{1 + I_1}$$

Trong đó:

PR(t-1): là giá đóng cửa của cổ phiếu trước ngày giao dịch không hưởng quyền

PR: là giá chào bán thêm cho cổ đông hiện hữu

I_1 : Tỷ lệ vốn tăng do chào bán cho cổ đông hiện hữu

Ví dụ: Giả sử giá giao dịch ngày trước ngày chốt danh sách thực hiện quyền là 20.000 đồng/cổ phiếu, theo phương án phát hành dự kiến, giá cổ phiếu phát hành thêm cho cổ đông hiện hữu là 10.000 đồng/cổ phiếu. Trong đó, số lượng phát hành thêm cho cổ đông hiện hữu là 476.100 cổ phần, giá cổ phiếu sẽ bị pha loãng theo cơ chế giao dịch đang được Sở giao dịch chứng khoán Hà Nội điều chỉnh (áp dụng cho cổ đông hiện hữu) như sau:

Giá trước ngày thực hiện quyền:	20.000	A
SLCP phát hành thêm	476.100	B
SLCP trước khi phát hành	1.535.000	C
Giá phát hành	10.000	E
Giá điều chỉnh	17.633	= (A + B/C*E) / (1 + B/C)

5.2 Pha loãng thu nhập trên một cổ phiếu

Trong điều kiện doanh thu và lợi nhuận chưa tăng kịp so với tốc độ tăng trưởng của vốn điều lệ, thu nhập trên cổ phiếu sẽ bị giảm do lợi nhuận sau thuế của Công ty được chia cho số lượng cổ phiếu nhiều hơn.

Bảng 1: Pha loãng thu nhập trên một cổ phiếu

	Trước khi phát hành	Phát hành	Sau khi phát hành
Số lượng cổ phần lưu hành	1.428.300	476.100	1.904.400
Số lượng cổ phần lưu hành bình quân trong năm (*)	1.428.300		1.469.298
LNST 2017 (đồng)	3.103.000.000		3.103.000.000
EPS 2017 (đồng/ cổ phiếu)	2.173		2.112

(*) Công thức tính số lượng cổ phiếu lưu hành bình quân trong kỳ như sau:

= KLCP đầu kỳ + (KLCP phát hành thêm trong kỳ * Số ngày lưu hành trong kỳ) / Tổng số ngày trong kỳ = 1.428.300 + (476.100 * 30) / 360 = 1.469.298 (giả sử đợt phát hành hoàn thành vào ngày 30/11/2017)

Chỉ số thu nhập trên mỗi cổ phần (EPS) có thể giảm (bị pha loãng) do tổng số lượng cổ phần lưu hành tăng lên so với hiện tại và việc sử dụng vốn thu được từ đợt phát hành cho mục đích đầu tư chưa tạo ra ngay doanh thu, lợi nhuận ngay trong năm 2017. Vì vậy, do ảnh hưởng



của việc phát hành thêm 476.100 cổ phiếu chào bán cho cổ đông hiện hữu, EPS có thể bị pha loãng từ 2.173 đồng/ cổ phiếu xuống 2.112 đồng/ cổ phiếu.

5.3 Pha loãng tỷ lệ sở hữu

Việc phát hành một lượng lớn cổ phiếu ra thị trường cho cổ đông hiện hữu (khối lượng phát hành dự kiến là 476.100 cổ phiếu với tỷ lệ cổ phiếu phát hành thêm/ tỷ lệ cổ phiếu đang lưu hành là 33,33%). Rủi ro pha loãng tỷ lệ sở hữu xảy ra khi khối lượng chào bán vượt quá khả năng hấp thụ của cổ đông. Đối với các cổ đông từ chối quyền mua, tỷ lệ sở hữu cổ phiếu hay quyền bỏ phiếu của các cổ đông hiện hữu sẽ bị giảm xuống. Với phương án phát hành cổ phiếu đã được Đại hội đồng cổ đông phê duyệt với tỷ lệ biểu quyết thông qua cao, cổ đông đã được chuẩn bị về đợt phát hành này, do đó, khả năng pha loãng tỷ lệ sở hữu của các cổ đông hiện hữu được đánh giá ở mức thấp.

6. Rủi ro quản trị Công ty

Rủi ro quản trị đối với mỗi doanh nghiệp có thể phát sinh do 2 nguyên nhân chính (i) sự thiếu hụt chưa được bù đắp kịp thời của một hoặc nhiều cán bộ lãnh đạo chủ chốt và (ii) sự hài hòa lợi ích và trách nhiệm giữa các cấp quản trị. Để hạn chế rủi ro quản trị, Công ty Cổ phần Bao Bì PP Bình Dương tuân thủ các quy định về quản trị công ty quy định tại Luật Doanh nghiệp, Luật Chứng khoán và các văn bản hướng dẫn thi hành và áp dụng chế độ báo cáo, công bố thông tin chặt chẽ.

7. Rủi ro khác

Các rủi ro bất khả kháng như động đất, hỏa hoạn, chiến tranh, dịch bệnh...đều gây ảnh hưởng ít nhiều đến hoạt động của Công ty. Bảo lớn, hỏa hoạn, động đất có thể gây ảnh hưởng đến các nhà máy và các dự án của Công ty như làm chậm tiến độ hoặc gây thiệt hại từ phá hủy một phần đến hoàn toàn, thậm chí ảnh hưởng đến sự an toàn của cán bộ công nhân viên và môi trường sinh thái trong khu vực.



II. NHỮNG NGƯỜI CHỊU TRÁCH NHIỆM CHÍNH ĐỐI VỚI NỘI DUNG BẢN CÁO BẠCH

1. Tổ chức phát hành

Ông Mai Văn Bình - Chức vụ: Chủ tịch Hội Đồng Quản Trị

Bà Mai Hương - Chức vụ: Giám đốc Điều hành

Bà Nguyễn Thúy Hiền - Chức vụ: Trưởng Ban kiểm soát

Bà Đỗ Thị Phương - Chức vụ: Phụ trách kế toán

Chúng tôi đảm bảo rằng các thông tin và số liệu trong Bản cáo bạch này là chính xác, trung thực và cam kết chịu trách nhiệm về tính trung thực, chính xác của những thông tin và số liệu này.

2. Tổ chức tư vấn

Đại diện: Bà Nguyễn Ngọc Anh

Chức vụ: Giám đốc Khu vực phía Bắc Khối Dịch vụ Ngân hàng Đầu tư

Giấy ủy quyền của Chủ tịch Hội đồng quản trị kiêm Tổng Giám đốc Công ty Cổ phần Chứng khoán Sài Gòn số 03/2014/UQ-SSI ngày 17/10/2014.

Bản cáo bạch này là một phần của hồ sơ đăng ký chào bán do Công ty Cổ phần Chứng khoán Sài Gòn tham gia lập trên cơ sở hợp đồng tư vấn với Công ty Cổ phần Bao Bì PP Bình Dương. Chúng tôi đảm bảo rằng việc phân tích, đánh giá và lựa chọn ngôn từ trong Bản cáo bạch này đã được thực hiện một cách hợp lý và cẩn trọng dựa trên cơ sở các thông tin và số liệu do Công ty Cổ phần Bao Bì PP Bình Dương cung cấp.



III. CÁC KHÁI NIỆM

Trong Bản cáo bạch này, những từ ngữ dưới đây được hiểu như sau:

Tổ chức phát hành	Công ty Cổ phần Bao Bì PP Bình Dương
Đơn vị kiểm toán	Công ty TNHH Kiểm toán An Việt
Công ty tư vấn/ Tổ chức tư vấn	Chi nhánh Công ty Cổ phần Chứng khoán Sài Gòn tại Hà Nội
Bản cáo bạch	Bản công bố thông tin của Công ty về tình hình tài chính, hoạt động kinh doanh nhằm cung cấp thông tin cho nhà đầu tư đánh giá và đưa ra các quyết định đầu tư chứng khoán.
Điều lệ	Điều lệ đã được Đại hội đồng cổ đông Công ty Cổ phần Bao Bì PP Bình Dương thông qua.
Vốn điều lệ	Là số vốn do tất cả các cổ đông góp và được ghi vào Điều lệ của Công ty Cổ phần Bao Bì PP Bình Dương
Cổ phiếu	Chứng chỉ do Công ty Cổ phần Bao Bì PP Bình Dương phát hành xác nhận quyền sở hữu của một hoặc một số cổ phần của Công ty Cổ phần Bao Bì PP Bình Dương.
Người có liên quan:	<p>Là tổ chức, cá nhân có quan hệ trực tiếp hoặc gián tiếp với doanh nghiệp trong các trường hợp sau đây:</p> <ul style="list-style-type: none">- Công ty mẹ, người quản lý công ty mẹ và người có thẩm quyền bổ nhiệm người quản lý đó đối với công ty con trong nhóm công ty;- Công ty con đối với công ty mẹ trong nhóm công ty;- Người hoặc nhóm người có khả năng chi phối việc ra quyết định, hoạt động của doanh nghiệp đó thông qua cơ quan quản lý doanh nghiệp;- Người quản lý doanh nghiệp;- Quan hệ hợp đồng trong đó một người là đại diện cho người kia.- Người mà trong mối quan hệ với người khác trực tiếp, gián tiếp kiểm soát hoặc bị kiểm soát bởi người đó hoặc cùng với người đó chịu chung một sự kiểm soát;- Vợ, chồng, cha đẻ, cha nuôi, mẹ đẻ, mẹ nuôi, con đẻ, con nuôi, anh ruột, chị ruột, em ruột, anh rể, em rể, chị dâu, em dâu của người quản lý công ty hoặc của thành viên, cổ đông sở hữu cổ phần chi phối;- Nhóm người thỏa thuận cùng phối hợp để thu tóm phần vốn góp,



cổ phần hoặc lợi ích công ty hoặc đề chi phối việc ra quyết định của công ty.

Các từ hoặc nhóm từ viết tắt trong Bản cáo bạch này có nội dung như sau:

BCTC	Báo cáo tài chính
BKS	Ban kiểm soát
HBD/Công ty	Công ty Cổ phần Bao Bì PP Bình Dương
DTT	Doanh thu thuần
ĐHĐCĐ	Đại hội đồng cổ đông
ĐKKD	Đăng ký kinh doanh
EPS	Earning Per Share - Là lợi nhuận trên mỗi cổ phiếu $EPS = (\text{Lợi nhuận ròng} - \text{cổ tức cổ phiếu ưu đãi}) / \text{lượng cổ phiếu bình quân đang lưu thông}$.
GCN/Giấy CN	Giấy chứng nhận
GĐ	Giám đốc
GTSS	Giá trị Sổ sách
GVHB	Giá vốn cung cấp dịch vụ
HĐQT	Hội đồng quản trị
HNX	Sở Giao dịch Chứng khoán Hà Nội
LN HĐKD	Lợi nhuận gộp từ hoạt động kinh doanh = DTT từ cung cấp dịch vụ - GVHB
LNTT	Lợi nhuận trước thuế
Thuế TNDN	Thuế thu nhập doanh nghiệp
TNCN	(thuế) Thu nhập cá nhân
UBCKNN	Ủy ban Chứng khoán Nhà nước
ROA	Hệ số LNST/Tổng tài sản bình quân (ROA)
ROE	Tỷ lệ LNST/vốn chủ sở hữu bình quân
Vốn CSH	Vốn chủ sở hữu
VĐL	Vốn điều lệ
VND	Đồng Việt Nam



IV. TÌNH HÌNH VÀ ĐẶC ĐIỂM CỦA TỔ CHỨC PHÁT HÀNH

1. Tóm tắt quá trình hình thành và phát triển

1.1 Giới thiệu chung về tổ chức phát hành

- ❖ Tên công ty : Công ty Cổ phần Bao Bì PP Bình Dương
- ❖ Tên Tiếng Anh : Binh Duong PP Pack Making Joint Stock Company
- ❖ Địa chỉ : Lô 89, đường số 6, KCN Sóng Thần 1, Phường Dĩ An, Thị Xã Dĩ An, Tỉnh Bình Dương
- ❖ Điện thoại : 0274 3732 850 / 3737344 Fax: 0274 3732 851
- ❖ Website : <http://www.haipacbd.com>
- ❖ Giấy : số 3700431078 do Sở Kế hoạch và Đầu tư tỉnh Bình Dương cấp lần đầu ngày 24/7/2002 và đăng ký thay đổi lần thứ sáu ngày 15/07/2014
- ❖ Vốn điều lệ : 15.350.000.000 VND
(Bằng chữ: Mười lăm tỷ ba trăm năm mươi triệu đồng)
- ❖ Ngành nghề kinh doanh chính của Công ty là sản xuất kinh doanh và in các loại bao bì nhựa; kinh doanh vật tư thiết bị ngành bao bì

TT	Tên ngành	Mã ngành
1.	Sản xuất sản phẩm từ plastic Chi tiết: Sản xuất các loại bao bì nhựa	2220 (chính)
2.	Sản xuất giấy nhãn, bìa nhãn, bao bì từ giấy và bìa Chi tiết: Sản xuất các loại bao bì giấy	1702
3.	Bán buôn chuyên doanh khác chưa được phân vào đâu Chi tiết: Kinh doanh các loại bao bì nhựa, bao bì giấy	4669
4.	Bán buôn máy móc, thiết bị và phụ tùng máy khác Chi tiết: Kinh doanh vật tư, thiết bị ngành bao bì	4659
5.	Kinh doanh bất động sản, quyền sử dụng đất thuộc chủ sở hữu, chủ sử dụng hoặc đi thuê Chi tiết: Cho thuê nhà xưởng (thực hiện theo quy hoạch của tỉnh)	6810

Nguồn: CTCP Bao bì PP Bình Dương



1.2 Quá trình hình thành và phát triển

Công ty cổ phần Bao bì PP Bình Dương được thành lập ngày 24/07/2002 trên cơ sở vốn góp của 5 cổ đông sáng lập, gồm 04 cá nhân và 1 tổ chức với vốn điều lệ là 10.025 triệu đồng.

Mục đích thành lập Công ty cổ phần Bao bì PP Bình Dương là để sản xuất và cung cấp vỏ bao xi măng cho các khách hàng có nhu cầu tại khu vực thị trường phía Nam. Mục tiêu lâu dài của Công ty là mở rộng và khai thác thị trường cung cấp vỏ bao xi măng cho các công ty sản xuất xi măng khu vực phía Nam, là khu vực đứng thứ hai cả nước về sản lượng xi măng hàng năm sau khu vực phía Bắc.

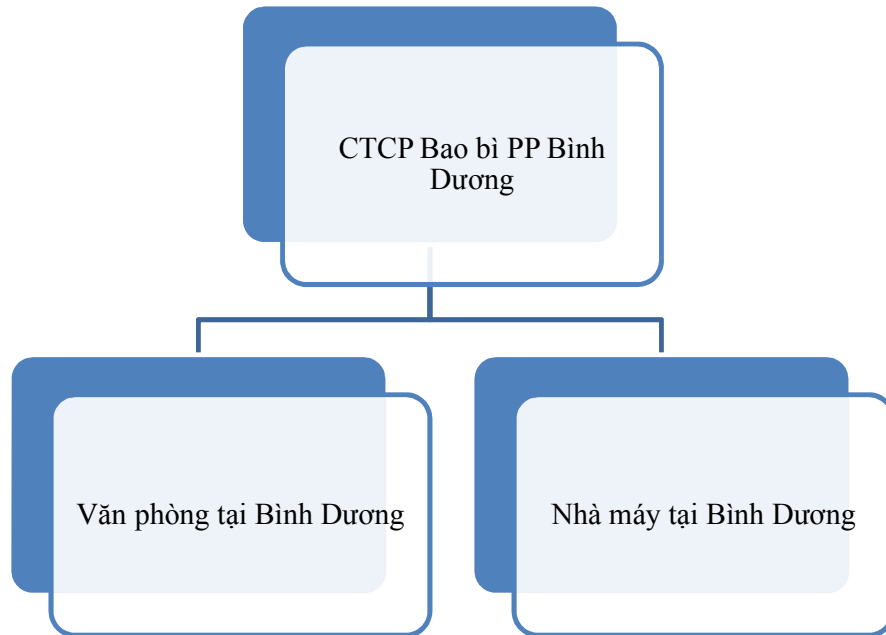
Các giai đoạn hình thành và phát triển của Công ty như sau:

- 06/2002 – 12/2002: Công ty khởi công xây dựng nhà xưởng tại Bình Dương.
 - 01/01/2003: Công ty chính thức đi vào hoạt động.
 - 01/2003 – 06/2005: Dây chuyền máy móc đầu tư ban đầu chưa hoàn chỉnh. Công ty mua lại bán thành phẩm là vải PP chưa tráng từ các nhà cung cấp khác và thực hiện sản xuất từ công đoạn tráng màng cho đến thành phẩm là vỏ bao xi măng hoàn chỉnh.
 - Tháng 09/2006: Công ty hoàn tất việc tăng vốn điều lệ lên 15.350 triệu đồng và mua lại tiến hành đồng bộ dây chuyền sản xuất từ khâu nguyên liệu đến thành phẩm. Với dây chuyền sản xuất này, Công ty có thể chủ động tổ chức sản xuất từ khâu đầu vào là nguyên vật liệu cho đến khâu đầu ra là thành phẩm.
 - Ngày 29/12/2006: Công ty chính thức giao dịch trên TTGDCK Thành phố Hồ Chí Minh với mã chứng khoán HBD.
 - Tháng 05/2009: Công ty chuyển sang giao dịch tại Sở giao dịch Chứng khoán Hà Nội
- Từ năm 2013 đến nay, do hoạt động sản xuất kinh doanh gặp nhiều khó khăn, Công ty đã tiến hành tinh giản bộ máy sản xuất, hạn chế các khoản đầu tư và chủ yếu tập trung vào hoạt động hợp tác kinh doanh cho thuê nhà xưởng hoặc các hoạt động thương mại.

2. Cơ cấu tổ chức của Công ty

Công ty Cổ phần Bao bì PP Bình Dương không có công ty mẹ và không thuộc bất cứ tập đoàn kinh tế nào khác.

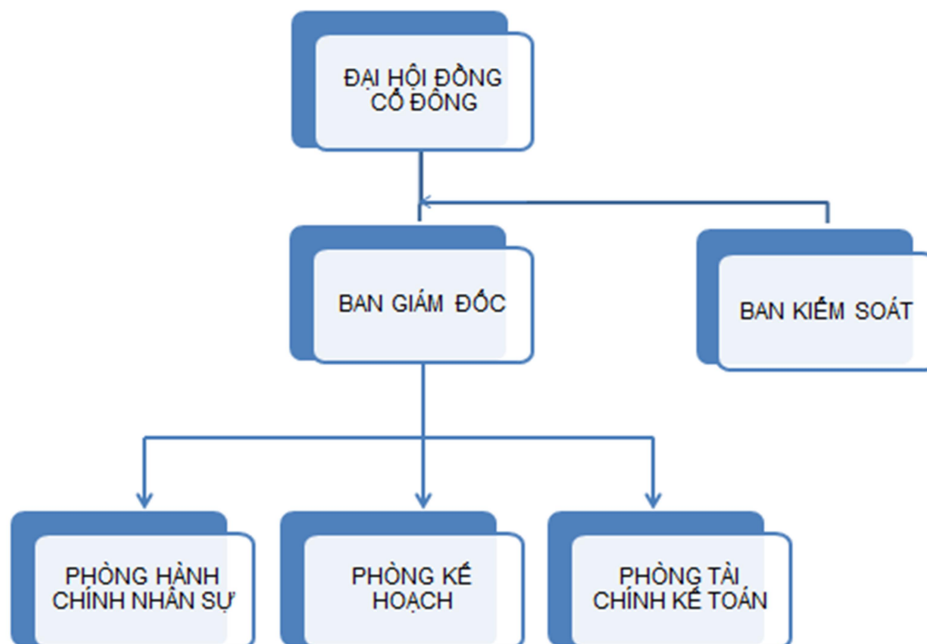
Hiện tại, Công ty đang đặt văn phòng và nhà máy sản xuất tại địa chỉ Lô 89, đường số 6, Khu công nghiệp Sóng Thần I, huyện Dĩ An, tỉnh Bình Dương.



3. Cơ cấu bộ máy quản lý của Công ty

Công ty Cổ phần Bao Bì PP Bình Dương được tổ chức và hoạt động tuân thủ theo luật Doanh nghiệp năm 2014. Các hoạt động của Công ty theo Luật doanh nghiệp và điều lệ Công ty đã được ĐHĐCĐ thông qua là cơ sở chi phối cho mọi hoạt động của công ty.

Hình 2: Cơ cấu bộ máy quản lý của Công ty



Nguồn: CTCP Bao bì PP Bình Dương

❖ Đại hội đồng cổ đông

Đại hội đồng cổ đông có thẩm quyền cao nhất quyết định mọi vấn đề quan trọng của Công ty theo Luật Doanh nghiệp và Điều lệ Công ty. Đại hội đồng cổ đông là cơ quan thông qua chủ trương chính sách đầu tư dài hạn trong việc phát triển Công ty, quyết định cơ cấu vốn, bầu ra cán bộ quản lý điều hành sản xuất kinh doanh của Công ty.

❖ Hội đồng quản trị

Là cơ quan quản lý Công ty có thẩm quyền nhân danh Công ty để quyết định mọi vấn đề liên quan đến mục đích quyền lợi của công ty trừ những vấn đề thuộc đại hội đồng cổ đông quyết định. Định hướng các chính sách tồn tại và phát triển để thực hiện các quyết định của Đại hội đồng cổ đông thông qua việc hoạch định chính sách, ra nghị quyết hành động cho từng thời điểm phù hợp với tình hình sản xuất kinh doanh của Công ty.

❖ Ban Kiểm soát

Do Đại hội đồng cổ đông bầu, thay mặt cổ đông kiểm soát mọi hoạt động kinh doanh, quản trị và điều hành của Công ty.

❖ Ban Giám đốc

Hội đồng quản trị bổ nhiệm gồm một Giám đốc điều hành, một Phó giám đốc và một người phụ trách kế toán. Ban Giám đốc chịu trách nhiệm trước HĐQT về quyết định tất cả các vấn đề liên quan đến hoạt động từng ngày của Công ty.



❖ **Các phòng ban chức năng:** hiện tại Công ty có 3 phòng ban thực hiện các chức năng và nhiệm vụ sau:

> *Phòng Hành chính Nhân sự:*

- ◆ Tham mưu giúp Ban Giám đốc về mặt công tác tổ chức quản lý cán bộ công nhân viên, các vấn đề thuộc chủ trương chính sách chế độ của người lao động.
- ◆ Xây dựng kế hoạch chi phí tiền lương của Công ty, thực hiện hướng dẫn công tác an toàn lao động và quyền lợi của từng người.
- ◆ Nghiên cứu tình hình tổ chức lao động và chăm lo phục vụ hành chính.
- ◆ Quản trị và bảo vệ tài sản, hàng hóa, kho hàng.
- ◆ Giữ gìn trật tự an ninh chung và hướng dẫn phòng chống cháy nổ.

> *Phòng Kế hoạch:*

- ◆ Tham mưu giúp Ban Giám đốc trong công tác kế hoạch kinh doanh.
- ◆ Tham mưu Ban lãnh đạo nghiên cứu và phát triển các sản phẩm mới.

> *Phòng Tài chính Kế toán:*

- ◆ Cung cấp đầy đủ toàn bộ thông tin về hoạt động kinh tế, tài chính của Công ty nhằm giúp Ban Giám đốc điều hành và quản lý hoạt động kinh tế, tài chính đạt hiệu quả cao.
- ◆ Cung cấp những thông tin về doanh thu, chi phí và kết quả kinh doanh.
- ◆ Tính toán và trích nộp đầy đủ kịp thời các khoản nộp ngân sách.
- ◆ Theo dõi và quản lý vật tư, hàng hóa, đơn đốc thực hiện quyết toán công nợ.
- ◆ Lập báo cáo quyết toán của Công ty theo đúng kỳ và thực hiện các chính sách kế toán theo chuẩn mực kế toán và chế độ kế toán Việt Nam.

4. Danh sách cổ đông nắm giữ từ trên 5% vốn cổ phần của công ty và những người có liên quan; Cơ cấu cổ đông tại ngày chốt gần nhất trên mức vốn thực góp hiện tại

Bảng 2: Danh sách cổ đông nắm giữ từ trên 5% vốn cổ phần của Công ty

TT	Tên cổ đông	Địa chỉ	SLCP nắm giữ	Tỷ lệ
I.	Mai Văn Bình	33/266 Trần Nguyên Hãn, Lê Chân, Hải Phòng	281.720	18,35%
Những người có liên quan đến ông Mai Văn Bình nắm giữ cổ phần Công ty				
	Phạm Thị Thuởng – Vợ	33/266 Trần Nguyên Hãn, Lê Chân, HP	53.810	3,50%
	Mai Thúc Định	Phòng 308, khu tái định cư, Vĩnh Niệm,	14.700	0,96%



	– Con trai	Hải Phòng		
	Mai Hương – Con gái	Số 68/77 Đường Dư Hàng, Hải Phòng	123.520	8,05%
2	Lê Kim Phụng	4 Hoàng Kế Viêm, P12, Q Tân Bình, HCM	172.000	11,21%
	Những người có liên quan đến bà Lê Kim Phụng nắm giữ cổ phần Công ty			
	Không có			
3	Mai Hương	Số 68/77 Đường Dư Hàng, Hải Phòng	123.520	8,05%
	Những người có liên quan đến bà Mai Hương nắm giữ cổ phần Công ty			
	Phạm Thị Thương – Mẹ	33/266 Trần Nguyên Hãn, Lê Chân, Hải Phòng	53.810	3,50%
	Mai Thúc Định – Anh trai	Phòng 308, khu tái định cư, Vĩnh Niệm, Hải Phòng	14.700	0,96%
	Mai Văn Bình - Bố	33/266 Trần Nguyên Hãn, Lê Chân, Hải Phòng	281.720	18,35%
	Bùi Tố Định – Chồng	Số 68/77 Đường Dư Hàng, Hải Phòng	2.280	0,15%
	Trần Thị Hương – Chị dâu	33/266 Trần Nguyên Hãn, Hải Phòng	70.030	4,56%
4	Đỗ Thị Phương	An Tiến, An Lão, HP	92.900	6,05%
	Những người có liên quan đến bà Đỗ Thị Phương nắm giữ cổ phần Công ty			
	Không có			

Nguồn: Danh sách cổ đông HBD chốt ngày 10/03/2017

Bảng 3: Cơ cấu cổ đông tại ngày chốt gần nhất

TT	Cổ đông	SLCP	Tỷ lệ (%)	Số lượng cổ đông
Cổ đông trong nước				
1	Tổ chức	2.238	0,15%	14
2	Cá nhân	1.401.602	91,31%	233
Cổ đông nước ngoài:				



TT	Cổ đông	SLCP	Tỷ lệ (%)	Số lượng cổ đông
3	Tổ chức	15.100	0,98%	2
4	Cá nhân	9.360	0,61%	13
	Cổ phiếu quỹ	106.700	6,95%	-
	Tổng cộng	1.535.000	100%	262

Nguồn: Danh sách cổ đông HBD chốt ngày 10/3/2017

5. Danh sách những công ty mẹ và công ty con của HBD, những công ty mà HBD đang nắm giữ quyền kiểm soát hoặc cổ phần chi phối, những công ty nắm quyền kiểm soát hoặc cổ phần chi phối đối với HBD;


- > Công ty mẹ và công ty con của HBD: không có.
- > Công ty mà HBD đang nắm giữ quyền kiểm soát hoặc cổ phần chi phối: không có.
- > Công ty nắm quyền kiểm soát hoặc cổ phần chi phối đối với HBD: không có.

6. Giới thiệu về quá trình tăng vốn của Công ty

Vốn điều lệ ban đầu do các cổ đông sáng lập đóng góp khi thành lập Công ty ngày 24/07/2002 là 10.025 triệu đồng. Từ khi thành lập đến nay Công ty thực hiện tăng vốn 01 lần trong tháng 09/2006 (trước thời điểm Công ty đăng ký niêm yết tại TTGDCK Thành phố Hồ Chí Minh) vốn điều lệ tăng lên 15.350 triệu đồng. Tại thời điểm đó Công ty thực hiện tăng vốn thông qua hình thức phát hành cho cổ đông hiện hữu. Quá trình tăng vốn đã được Sở Kế hoạch và Đầu tư tỉnh Bình Dương chấp thuận và cấp GCN ĐKKD thay đổi lần thứ 4 ngày 06/10/2006.

7. Hoạt động kinh doanh

Ngành nghề kinh doanh chính của Công ty hiện nay là sản xuất, kinh doanh và in các loại bao bì; kinh doanh vật tư, thiết bị ngành bao bì và cho thuê nhà xưởng. Sản phẩm sản xuất chính của Công ty là vỏ bao xi măng KP (là vỏ bao có một lớp vải PP được tráng màng và một lớp giấy Kraft) với công suất dây chuyền hiện tại đạt 20 – 25 triệu vỏ/năm. Đặc điểm kỹ thuật của sản phẩm như sau:

STT	Chỉ tiêu	Đơn vị	Đặc điểm/Giá trị	Hình ảnh sản phẩm
1	Kiểu bao	-	May 2 đầu	
2	Kích thước bao	mm	420 x 80 x 760	
3	Độ mịn sợi	denier	950	
4	Mật độ vải dệt	sợi/inch	8 x 8	
5	Hạt nhựa	-	PP (Polypropylene)	
6	Màu sắc	-	Vàng, đỏ	
7	Trọng lượng	gram	145	
8	Độ dày màng PP	micromet	39	

7.1 Sản lượng sản phẩm/giá trị dịch vụ

Bảng 4: Doanh thu giai đoạn 2015 – 2017

Đơn vị tính: triệu đồng

STT	Chi tiết doanh thu	Năm 2015	Năm 2016	Năm 2017
1.	Bán hàng hóa/thành phẩm	1.126,4	-	-
	<i>Sản lượng sản xuất</i>	1.000.000 cái	-	-
2.	Cho thuê nhà xưởng	4.228,2	4.653,7	4.550,3
	Tổng cộng	5.354,6	4.653,7	4.550,3

Nguồn: BCTC kiểm toán năm 2016 & BCTC năm 2017 - HBD

Từ năm 2015 đến nay, do hoạt động sản xuất kinh doanh gặp nhiều khó khăn, Công ty đã tiến hành tinh giản bộ máy sản xuất, hạn chế các khoản đầu tư và chủ yếu tập trung vào hoạt động hợp tác kinh doanh cho thuê nhà xưởng hoặc các hoạt động thương mại.

Doanh thu trong năm 2016 và 09 tháng đầu năm 2017 đến từ hoạt động cho thuê nhà xưởng.

7.2 Báo cáo tình hình đầu tư, hiệu quả đầu tư, hiệu quả sản xuất kinh doanh

Giai đoạn 2015-2016 Công ty không thực hiện bất cứ dự án đầu tư nào.

7.3 Hoạt động Marketing

Bên cạnh thực hiện tốt công tác quản lý chất lượng, số lượng sản phẩm, Công ty cũng đã chú trọng công tác quảng bá và giới thiệu sản phẩm. Tuy nhiên các hoạt động marketing của Công ty hiện nay vẫn còn trong phạm vi nhỏ hẹp, chưa mang tính chiến lược và chủ yếu thông qua việc truyền bá giữa các đối tác và khách hàng của Công ty.



Hoạt động marketing của Công ty được xây dựng và thực hiện dựa trên những đặc thù riêng của một doanh nghiệp hoạt động trong lĩnh vực sản xuất

7.4 Nhãn hiệu thương mại, đăng ký phát minh, sáng chế và bản quyền

- Thương hiệu đăng ký: HAIPAC Binh Duong
- Logo Công ty :



7.5 Các hợp đồng lớn đang được thực hiện hoặc đã được ký kết

Hiện nay Công ty đang có giao dịch với một số đối tác như sau:

Bảng 5: Danh sách một số hợp đồng đang được thực hiện

Đơn vị: triệu đồng

Tên khách hàng	Thời gian giao dịch	Nội dung giao dịch	Giá trị hợp đồng đã thực hiện
Công ty TNHH Meraki FW	05 năm từ năm 2013	Cho thuê nhà xưởng	13.497
Công ty TNHH ABB	02 năm từ năm 2016	Góp vốn, hưởng lãi 8%/năm	4.000
Công ty CP XNK Hòa An	02 năm từ năm 2017	Góp vốn, hưởng lãi 9%/năm	3.000
CTCP Bao bì PP	02 năm từ năm 2016	Góp vốn, hưởng lãi 8%/năm	2.000

Nguồn: CTCP Bao bì PP Bình Dương

8. Báo cáo kết quả hoạt động kinh doanh sản xuất kinh doanh trong 2 năm gần nhất và lũy kế đến quý gần nhất

8.1 Tóm tắt một số chỉ tiêu về hoạt động sản xuất kinh doanh của công ty trong 02 năm gần nhất và lũy kế đến quý gần nhất

Bảng 6: Kết quả hoạt động kinh doanh từ 2015 đến nay

Đơn vị: triệu đồng

Chỉ tiêu	Năm 2015	Năm 2016	Năm 2017	% tăng/giảm
Tổng tài sản	26.833	26.963	27.182	0,1%
DTT	5.355	4.654	4.550	(0,04)%
LN từ HĐKD	4.042	3.619	3.890	7,5%
LN khác	-	325	(9.5)	(102,8)%
LNTT	4.042	3.944	3.881	(0,16)%
LNST	3.234	3.155	3.103	(0,16)%
Tỷ lệ cổ tức	20%	20%	20%	-

Nguồn: BCTC kiểm toán năm 2016 & BCTC năm 2017 - HBD

8.2 Những nhân tố ảnh hưởng đến hoạt động kinh doanh của Công ty trong năm báo cáo

Đầu năm 2017, hạt nhựa PP phải chịu mức thuế nhập khẩu mới lên tới 3%. Hạt nhựa PP là nguyên liệu chính của cả ngàn doanh nghiệp sản xuất bao bì nhựa hiện nay. Mặt hàng này phải nhập khẩu tới 80%, vì vậy việc áp dụng biểu thuế nhập khẩu mới đã tác động trực tiếp đến giá thành sản phẩm, và gián tiếp đến năng lực cạnh tranh của các doanh nghiệp Việt trong mối tương quan với các doanh nghiệp nước ngoài.

Doanh nghiệp nước ngoài đều thể hiện được sự vượt trội lấn lướt từ điều kiện sản xuất kinh doanh đến năng lực cạnh tranh. Điều này dẫn đến các doanh nghiệp doanh nghiệp đuối sức khi phải chịu áp lực kép: vừa phải cạnh tranh với doanh nghiệp nước ngoài vừa bị lệ thuộc vào nguồn nguyên liệu, kỹ thuật, máy móc nhập khẩu...

Bên cạnh những khó khăn trên, ngành bao bì trong nước được dự đoán sẽ phải đối đầu với nhiều thách thức lớn về mặt công nghệ khi yêu cầu của các khách hàng đối với nhà sản xuất ngày càng khắt khe, đòi hỏi bao bì phải mỏng, nhẹ, thân thiện với môi trường, phải thiết kế và in ấn đẹp mắt, ấn tượng.

9. Vị thế của Công ty so với các doanh nghiệp khác trong cùng ngành

9.1 Vị thế của Công ty trong ngành

Bảng 7: Các chỉ tiêu tài chính năm 2016 của doanh nghiệp cùng ngành

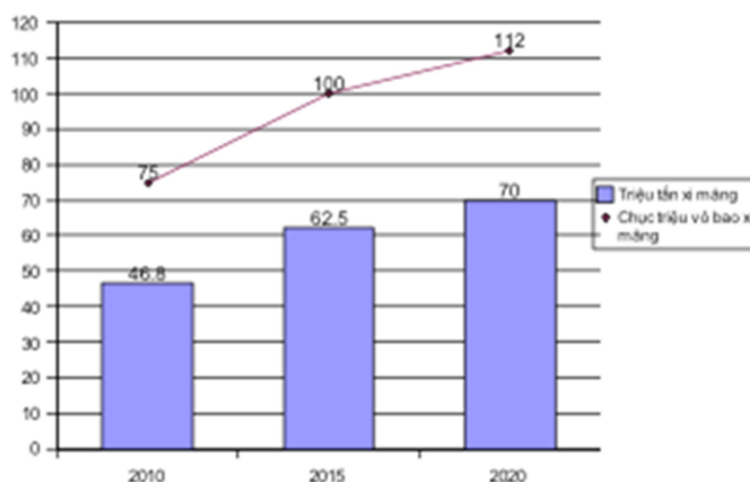
Đơn vị tính: tỷ đồng

Tên	Vốn hóa	Doanh thu	Biên LNG	LNST	EPS	P/E	ROE
CTCP Bao bì PP Bình Dương	22,8	4,6	53,6%	3,15	2.209	8,4	13,2%
CTCP Bao bì SADICO Cần Thơ	123	335	13,1%	14,6	1.963	6,21	15,9%
Công ty Cổ phần Bao bì PP	51,2	324	8,95%	9,1	2.494	5,6	9,55%

Nguồn: Tổng hợp từ BCTC kiểm toán năm 2016 của các công ty

9.2 Triển vọng phát triển của ngành

Hình 3: Dự báo nhu cầu xi măng và vỏ bao xi măng



Nguồn: Bộ xây dựng

Sự phát triển của ngành xây dựng rất nhạy cảm với tốc tăng trưởng kinh tế. Khi nền kinh tế có tốc độ tăng trưởng nhanh kéo theo sự phát triển của ngành xây dựng, đặc biệt tại Việt Nam, tốc độ đô thị hóa đang diễn ra khá nhanh. Từ đây cho thấy nhu cầu về xi măng tại thị trường Việt Nam là rất lớn. Đây là điều kiện quan trọng tạo cơ hội thuận lợi cho sự phát triển của ngành sản xuất bao bì nói chung và bao bì xi măng nói riêng.

9.3 Đánh giá về sự phù hợp định hướng phát triển của Công ty với định hướng của ngành, chính sách của Nhà nước, và xu thế chung trên thế giới

Nhìn chung chiến lược phát triển của Công ty phù hợp với định hướng phát triển của

ngành cũng như chính sách của Nhà nước. Hiện nay Công ty đang tập trung vào hoạt động cho thuê nhà xưởng, hoạt động sản xuất bao bì bị ngưng trệ do bị ảnh hưởng từ việc giá thành nguyên vật liệu nhựa PP biến động khá lớn trong thời gian vừa qua.

10. Chính sách đối với người lao động

10.1 Số lượng và cơ cấu (theo trình độ) người lao động trong công ty

Bảng 8: Cơ cấu lao động trong Công ty tại ngày 31/12/2017 (theo trình độ học vấn)

Tiêu chí	Số lượng		
	Nam	Nữ	Tổng
1. Trên đại học	1	0	1
2. Đại học	2	7	9
Tổng cộng	3	7	10

Nguồn: CTCP Bao bì PP Bình Dương

10.2 Chính sách đào tạo, lương thưởng, trợ cấp...

Nhân lực là yếu tố quan trọng quyết định thành công của mọi doanh nghiệp. Do vậy, Công ty luôn đặt vấn đề đào tạo nhân lực và thực hiện chính sách thu hút và đào tạo lao động giỏi lên vị trí hàng đầu trong hoạch định chiến lược doanh nghiệp.

❖ **Chế độ làm việc:** Công ty thực hiện chế độ làm việc 48 tiếng/tuần. Người lao động được hỗ trợ tiền ăn cho mỗi ca làm việc.

❖ **Chính sách lương:** Công ty thực hiện chế độ theo đúng quy định của Pháp luật hiện hành. Tiền lương được trả theo sản phẩm. Hàng năm, người lao động được xét tăng lương căn cứ vào trình độ và tính chất công việc.

❖ **Chính sách khen thưởng:** Công ty có chính sách quan tâm, đãi ngộ thỏa đáng nhằm khuyến khích, động viên người lao động như tiền lương tháng 13, tiền thưởng theo năng suất lao động tính theo hàng tháng.

❖ **Chế độ phúc lợi:** Việc trích nộp bảo hiểm y tế, bảo hiểm xã hội và chế độ nghỉ phép của người lao động luôn được Công ty thực hiện đúng theo quy định. Bên cạnh đó, hàng năm, Công đoàn Công ty tổ chức cho người lao động tham quan du lịch, tạo sự gắn bó đoàn kết giữa người lao động.

11. Chính sách cổ tức

Chính sách cổ tức của Công ty được thực hiện căn cứ theo Luật doanh nghiệp, Điều lệ công ty và được Hội đồng quản trị Công ty trình Đại hội đồng cổ đông phê duyệt. Theo đó:

- Công ty chỉ thực hiện chi trả cổ tức cho cổ đông khi Công ty kinh doanh có lãi, đã hoàn thành nghĩa vụ thuế và các nghĩa vụ tài chính khác theo quy định của pháp luật. Đã trích lập các quỹ công ty và bù đắp đủ lỗ trước đó theo quy định của pháp luật và Điều lệ công ty. Ngay sau khi trả hết số cổ tức đã định, Công ty vẫn bảo đảm thanh toán đủ các khoản nợ và nghĩa vụ tài sản khác đến hạn.
- Cổ đông được chia cổ tức căn cứ theo phần vốn góp tại Công ty. Tỷ lệ chi trả cổ tức do Đại hội đồng cổ đông quyết định căn cứ trên đề xuất của Hội đồng quản trị và căn cứ kết quả hoạt động kinh doanh của năm hoạt động và kế hoạch sản xuất kinh doanh của các năm tiếp theo.
- Đại hội đồng cổ đông thường niên năm 2017 của Công ty đã thông qua mức chia cổ tức bằng tiền mặt cho cổ đông năm 2016 tương đương với 90,54% lợi nhuận sau thuế năm 2016. Năm 2017 mức cổ tức dự kiến tối thiểu sẽ là 20% vốn điều lệ.

Bảng 9: Tỷ lệ chi trả cổ tức/vốn điều lệ qua các năm

Năm	2014	2015	2016
Tỷ lệ chi trả cổ tức/vốn điều lệ	20%	20%	20%
Hình thức chi trả	Tiền mặt	Tiền mặt	Tiền mặt

Nguồn: CTCP Bao bì PP Bình Dương

12. Tình hình hoạt động tài chính của Công ty

12.1 Các chỉ tiêu cơ bản

Năm tài chính của Công ty bắt đầu từ ngày 01 tháng 01 và kết thúc vào ngày 31 tháng 12 hàng năm. Báo cáo tài chính của Công ty được tính bằng đồng Việt Nam, được lập và trình bày phù hợp với các chuẩn mực và chế độ kế toán Việt Nam.

- ❖ **Báo cáo về vốn điều lệ, vốn kinh doanh và tình hình sử dụng vốn điều lệ, vốn kinh doanh:**

Bảng 10: Nguồn vốn kinh doanh

Đơn vị: Triệu đồng

STT	Chỉ tiêu	31/12/2015	31/12/2016	31/12/2017
I	Nợ phải trả	2.973	2.409	2.499
1	Nợ ngắn hạn	2.973	2.409	2.499



STT	Chỉ tiêu	31/12/2015	31/12/2016	31/12/2017
2	Nợ dài hạn	-	-	-
II	Vốn chủ sở hữu	23.860	24.554	24.682
	Tổng nguồn vốn	26.833	26.963	27.182

Nguồn: BCTC kiểm toán năm 2016 và BCTC năm 2017 – HBD

Bảng 11: Tình hình vốn chủ sở hữu

Đơn vị: Triệu đồng

Chỉ tiêu	31/12/2015	31/12/2016	31/12/2017
Vốn chủ sở hữu	23.860	24.554	24.682
Vốn cổ phần	15.350	15.350	15.350
Cổ phiếu quỹ	(1.500)	(1.500)	(1.500)
Quỹ đầu tư phát triển	4.120	4.120	4.368
Lợi nhuận sau thuế chưa phân phối	5.891	6.089	6.037

Nguồn: BCTC kiểm toán năm 2016 và BCTC năm 2017 – HBD

❖ **Trích khấu hao tài sản cố định**

Tài sản cố định hữu hình, tài sản cố định vô hình được ghi nhận theo giá gốc. Nguyên giá tài sản cố định bao gồm giá mua và toàn bộ các chi phí khác liên quan trực tiếp đến việc đưa tài sản đó vào trạng thái sẵn sàng sử dụng. Trong quá trình sử dụng, tài sản cố định hữu hình, tài sản cố định vô hình được ghi nhận theo nguyên giá, hao mòn lũy kế và giá trị còn lại. Tài sản cố định được khấu hao theo phương pháp đường thẳng dựa trên thời gian hữu dụng ước tính, phù hợp với Thông tư số 45/2013/TT-BTC ngày 25 tháng 04 năm 2013 về việc Hướng dẫn chế độ quản lý, sử dụng và trích khấu hao tài sản cố định.

Kể từ khi hoạt động, Công ty không có thay đổi nào trong chính sách khấu hao.

Bảng 12: Chính sách trích khấu hao các loại tài sản

Tài sản	Năm
Máy móc thiết bị	05–20
Phương tiện vận tải	06–10
Dụng cụ quản lý	6

Nguồn: CTCP Bao bì PP Bình Dương

❖ **Mức lương bình quân**

Bảng 13: Mức lương bình quân qua các năm

Chỉ tiêu	2015	2016
Thu nhập bình quân (đồng/tháng)	5.000.000	5.000.000

So với các đơn vị khác hoạt động tại Hải Phòng, mức lương của Công ty được đánh giá ở mức trung bình và cao hơn so với mức lương cơ bản mà Nhà nước quy định.

❖ **Thanh toán các khoản nợ đến hạn**

Công ty luôn thanh toán đầy đủ và đúng hạn các khoản vay và nợ. Tính đến thời điểm 31/12/2017, Công ty không có khoản nợ quá hạn nào.

❖ **Các khoản phải nộp theo luật định**

Công ty thực hiện đúng và nộp đầy đủ các khoản thuế và nghĩa vụ đối với Nhà nước.

❖ **Trích lập các quỹ theo luật định**

Toàn bộ các quỹ được Công ty lập căn cứ theo Nghị quyết ĐHĐCĐ thường niên và tuân thủ theo đúng quy định Pháp luật về việc trích lập. Số dư các quỹ như sau:

Bảng 14: Số dư các quỹ theo luật định

Đơn vị tính: triệu đồng

STT	Chỉ tiêu	31/12/2015	31/12/2016	31/12/2017
1.	Quỹ khen thưởng, phúc lợi	405	495	428
2.	Quỹ đầu tư phát triển	4.120	4.120	4.368

Nguồn: BCTC kiểm toán năm 2016 & BCTC năm 2017 - HBD

❖ **Tổng dư nợ vay từ các tổ chức tín dụng**

Từ ngày 31/12/2015 đến nay, Công ty không phát sinh bất cứ khoản vay từ các tổ chức tín dụng nào.

❖ **Tình hình công nợ hiện nay**

Chi tiết các khoản phải thu như sau:

Bảng 15: Các khoản phải thu của Công ty

Đơn vị: triệu đồng

Các khoản phải thu	31/12/2015	31/12/2016	31/12/2017
Phải thu ngắn hạn của khách hàng	21,5	21,5	341,5



Các khoản phải thu	31/12/2015	31/12/2016	31/12/2017
Trả trước cho người bán ngắn hạn	2	12	2,1
Phải thu về cho vay ngắn hạn	4.000	-	-
Các khoản phải thu ngắn hạn khác	7,5	20,6	22,1
Phải thu về cho vay dài hạn	3.000	-	-
Phải thu dài hạn khác	2.000	-	-
Tổng cộng	9.031	54,1	365,7

Nguồn: BCTC kiểm toán năm 2016 & BCTC năm-2017 – HBD

Chi tiết các khoản phải trả như sau:

Bảng 16: Các khoản phải trả của Công ty

Đơn vị: triệu đồng

Các khoản phải trả	Năm 2015	Năm 2016	Năm 2017
Phải trả người bán	64	64	11
Người mua trả tiền trước	2.024	2.024	2.024
Phải trả nhân viên	155	61	73
Thuế và các khoản phải nộp Nhà nước	345	273	404
Các khoản phải trả, phải nộp khác	(21)	(13)	(13)
Quỹ khen thưởng, phúc lợi	405	495	428
Tổng cộng	2.972	2.904	2.916

Nguồn: BCTC kiểm toán năm 2016 & BCTC năm-2017 – HBD

12.2 Các chỉ tiêu tài chính chủ yếu

Các chỉ tiêu tài chính chủ yếu qua các năm được trình bày qua bảng dưới đây:

Bảng 17: Một số chỉ tiêu tài chính chủ yếu của Công ty

Các chỉ tiêu		Năm 2015	Năm 2016	Năm 2017
1	Chỉ tiêu về khả năng thanh toán			
	Hệ số thanh toán ngắn hạn (TSLĐ/Nợ ngắn hạn)	Lần	5,73	6,83
	Hệ số thanh toán nhanh (TSLĐ-Hàng tồn kho/Nợ ngắn)	Lần	5,73	6,83



Các chỉ tiêu		Năm 2015	Năm 2016	Năm 2017	
<i>hạn)</i>					
2	Chỉ tiêu về cơ cấu vốn				
	Hệ số Nợ/ Tổng tài sản	%	0,11	0,11	0,09
	Hệ số Nợ/ Vốn chủ sở hữu	%	0,13	0,12	0,10
3	Chỉ tiêu về năng lực hoạt động				
	Vòng quay hàng tồn kho	Vòng	5,9	n/a	n/a
	Doanh thu thuần/Tổng tài sản	Lần	0,20	0,17	0,17
4	Chỉ tiêu về khả năng sinh lời				
	Hệ số LNST/ DTT	%	60,4%	67,8%	68,2%
	Hệ số lợi nhuận sau thuế/ Vốn CSH bình quân (ROE)	%	13,6%	13,2%	12,6%
	Hệ số lợi nhuận sau thuế/ Tổng TS bình quân (ROA)	%	11,6%	11,7%	11,5%
	Hệ số lợi nhuận từ hoạt động kinh doanh/ DTT	%	75,5%	77,8%	85,5%
	Thu nhập trên cổ phần (EPS)	VND	2.194	2.209	2.173

Nguồn: BCTC kiểm toán năm 2016 và BCTC năm 2017 - HBD

13. Hội đồng quản trị, Ban giám đốc, Ban kiểm soát, Kế toán trưởng

13.1 Cơ cấu và thành phần Hội đồng quản trị

a. Danh sách thành viên Hội đồng quản trị

Họ tên	Chức vụ
1. Mai Văn Bình	Chủ tịch HĐQT
2. Mai Hương	Thành viên HĐQT kiêm GD Điều hành
3. Trần Thị Thanh Hương	Thành viên HĐQT
4. Nguyễn Thị Hải Yến	Thành viên HĐQT độc lập
5. Mai Thị Thanh Hà	Thành viên HĐQT kiêm Phó GD

b. Sơ yếu lý lịch các thành viên



➤ Ông Mai Văn Bình – Chủ tịch HĐQT

1/ Họ và tên:	Mai Văn Bình
2/ Giới tính:	Nam
3/ Ngày tháng năm sinh:	15/3/1950
4/ Nơi sinh:	Xuân Trường - Nam Định
5/ CMND:	030234725 do CA Hải Phòng cấp ngày 19/05/2010
6/ Quốc tịch:	Việt Nam
7/ Dân tộc:	Kinh
8/ Địa chỉ thường trú:	33/266 Trần Nguyên Hãn -Phường Niệm Nghĩa - Quận Lê Chân –TP Hải Phòng
9/ Số điện thoại Công ty:	02253.783.922
10/ Địa chỉ email:	
11/ Trình độ chuyên môn:	Cử nhân Kinh tế
12/ Quá trình công tác:	<ul style="list-style-type: none">- Từ tháng 05/2003 đến nay : Chủ tịch Hội đồng quản trị CTCP Bao bì PP- Từ tháng 07/2002 đến nay : Chủ tịch HĐQT CTCP Bao bì PP Bình Dương- Từ năm 1993 đến năm 2000 : Phó Giám đốc Nhà máy Bao bì PP- Từ năm 1991 đến năm 1993 : Phó Giám đốc Xí nghiệp Gỗ quốc doanh- Từ năm 1980 đến năm 1991 : Phó Giám đốc Nhà máy Sơn Hải Phòng- Từ năm 1970 đến năm 1980 : Nhân viên kế hoạch Nhà máy đóng tàu Kiến An
13/ Các chức vụ công tác hiện nay:	Chủ tịch Hội đồng quản trị
13.1 Chức vụ tại tổ chức phát hành (ghi rõ tên và mã chứng khoán của tổ chức phát hành):	Chủ tịch Hội đồng quản trị Công ty cổ phần bao bì PP Bình Dương – Mã chứng khoán: HBD
13.2 Chức vụ tại tổ chức khác (ghi rõ tên và mã chứng khoán của tổ chức khác):	Chủ tịch Hội đồng quản trị kiêm tổng giám đốc Công ty cổ phần bao bì PP – Mã chứng khoán: HPB
14/ Tổng số CP nắm giữ: 281.720 cổ phần trong đó	
+ Đại diện phần vốn của công ty: 0 cổ phần	
+ Cá nhân sở hữu: 281.720 cổ phần, chiếm 18,35% vốn điều lệ	
15/Các cam kết nắm giữ (nếu có):	Không có



16/Những người liên quan có nắm giữ cổ phiếu của tổ chức phát hành:

STT	Tên cá nhân/tổ chức	Số CMND/Hộ chiếu (đối với cá nhân) hoặc Số GCN đăng ký doanh nghiệp, ngày cấp, nơi cấp	Số lượng CP nắm giữ, tỷ lệ sở hữu trên vốn điều lệ	Mối quan hệ
1	Phạm Thị Thuởng	CMT: 030118680 Ngày cấp: 16/07/2007 Nơi cấp: CA Hải Phòng	Số lượng CP: 53.810 Tỷ lệ: 3,50%	Vợ
2	Mai Thúc Định	CMT: 030996553 Ngày cấp: 12/10/2012 Nơi cấp: CA Hải Phòng	Số lượng CP: 14.700 Tỷ lệ: 0,96%	Con trai
3	Mai Hương	CMT: 031033271 Ngày cấp: 25/7/2011 Nơi cấp: CA Hải Phòng	Số lượng CP: 123.520 Tỷ lệ: 8,05%	Con gái

17/ Những khoản nợ đối với Công ty:	không có
18/ Thù lao và các khoản lợi ích khác	Theo Nghị quyết ĐHĐCĐ thường niên hàng năm
19/ Lợi ích liên quan đối với Công ty:	không có
20/ Quyền lợi mâu thuẫn với Công ty:	không có

➤ **Bà Mai Hương - Thành viên HĐQT kiêm Giám đốc điều hành**

1/ Họ và tên:	Mai Hương
2/ Giới tính:	Nữ
3/ Ngày tháng năm sinh:	8/3/1980
4/ Nơi sinh:	Hải Phòng
5/ CMND:	031033271 do CA Hải Phòng cấp ngày 12/07/1995
6/ Quốc tịch:	Việt Nam
7/ Dân tộc:	Kinh
8/ Địa chỉ thường trú:	11/78 Trần Nguyên Hãn -Phường Trần Nguyên Hãn - Quận Lê Chân –TP Hải Phòng
9/ Số điện thoại Công ty:	02253.783.922
10/ Địa chỉ email:	



11/ Trình độ chuyên môn:	Cử nhân kinh tế																									
12/ Quá trình công tác:	<ul style="list-style-type: none">- Từ tháng 09/2016 đến nay : Thành viên Hội đồng quản trị kiêm Giám đốc điều hành HBD- Từ tháng 12/2015 đến nay: Phó GD CTCP bao bì PP- Từ tháng 04/2015 đến nay : Thành viên HĐQT HBD- Từ tháng 12/2012 đến nay: Thành viên HĐQT CTCP bao bì PP																									
13/ Các chức vụ công tác hiện nay:	Thành viên HĐQT kiêm Giám đốc Điều hành																									
13.1 Chức vụ tại tổ chức phát hành (ghi rõ tên và mã chứng khoán của tổ chức phát hành):	Thành viên HĐQT kiêm Giám đốc điều hành CTCP bao bì PP Bình Dương – Mã chứng khoán: HBD																									
13.2 Chức vụ tại tổ chức khác (ghi rõ tên và mã chứng khoán của tổ chức khác):	Thành viên HĐQT kiêm Phó GD CTCP bao bì PP – Mã chứng khoán: HPB																									
14/ Tổng số CP nắm giữ: 123.520 cổ phần trong đó:																										
+ Đại diện phần vốn của công ty: 0 cổ phần																										
+ Cá nhân sở hữu: 123.520 cổ phần, chiếm 8,05% vốn điều lệ																										
15/Các cam kết nắm giữ (nếu có):	Không có																									
16/Những người liên quan có nắm giữ cổ phiếu của tổ chức phát hành:																										
<table border="1" style="width: 100%;"><thead><tr><th>STT</th><th>Tên cá nhân/tổ chức</th><th>Số CMND/Hộ chiếu (đối với cá nhân) hoặc Số GCN đăng ký doanh nghiệp, ngày cấp, nơi cấp</th><th>Số lượng CP nắm giữ, tỷ lệ sở hữu trên vốn điều lệ</th><th>Mối quan hệ</th></tr></thead><tbody><tr><td>1</td><td>Phạm Thị Thuởng</td><td>CMT: 030118680 Ngày cấp: 16/07/2007 Nơi cấp: CA Hải Phòng</td><td>Số lượng CP: 53.810 Tỷ lệ: 3,50%</td><td>Mẹ</td></tr><tr><td>2</td><td>Mai Thúc Định</td><td>CMT: 030996553 Ngày cấp: 12/10/2012 Nơi cấp: CA Hải Phòng</td><td>Số lượng CP: 14.700 Tỷ lệ: 0,96%</td><td>Anh</td></tr><tr><td>3</td><td>Bùi Tố Định</td><td>CMT: 031324129 Ngày cấp: 13/06/2001 Nơi cấp: CA Hải Phòng</td><td>Số lượng CP: 2.280 Tỷ lệ: 0,15%</td><td>Chồng</td></tr><tr><td>4</td><td>Mai Văn Bình</td><td>CMT: 030234725 Ngày cấp: 19/05/2010</td><td>Số lượng CP: 281.720 Tỷ lệ: 18,35%</td><td>Bố</td></tr></tbody></table>	STT	Tên cá nhân/tổ chức	Số CMND/Hộ chiếu (đối với cá nhân) hoặc Số GCN đăng ký doanh nghiệp, ngày cấp, nơi cấp	Số lượng CP nắm giữ, tỷ lệ sở hữu trên vốn điều lệ	Mối quan hệ	1	Phạm Thị Thuởng	CMT: 030118680 Ngày cấp: 16/07/2007 Nơi cấp: CA Hải Phòng	Số lượng CP: 53.810 Tỷ lệ: 3,50%	Mẹ	2	Mai Thúc Định	CMT: 030996553 Ngày cấp: 12/10/2012 Nơi cấp: CA Hải Phòng	Số lượng CP: 14.700 Tỷ lệ: 0,96%	Anh	3	Bùi Tố Định	CMT: 031324129 Ngày cấp: 13/06/2001 Nơi cấp: CA Hải Phòng	Số lượng CP: 2.280 Tỷ lệ: 0,15%	Chồng	4	Mai Văn Bình	CMT: 030234725 Ngày cấp: 19/05/2010	Số lượng CP: 281.720 Tỷ lệ: 18,35%	Bố	
STT	Tên cá nhân/tổ chức	Số CMND/Hộ chiếu (đối với cá nhân) hoặc Số GCN đăng ký doanh nghiệp, ngày cấp, nơi cấp	Số lượng CP nắm giữ, tỷ lệ sở hữu trên vốn điều lệ	Mối quan hệ																						
1	Phạm Thị Thuởng	CMT: 030118680 Ngày cấp: 16/07/2007 Nơi cấp: CA Hải Phòng	Số lượng CP: 53.810 Tỷ lệ: 3,50%	Mẹ																						
2	Mai Thúc Định	CMT: 030996553 Ngày cấp: 12/10/2012 Nơi cấp: CA Hải Phòng	Số lượng CP: 14.700 Tỷ lệ: 0,96%	Anh																						
3	Bùi Tố Định	CMT: 031324129 Ngày cấp: 13/06/2001 Nơi cấp: CA Hải Phòng	Số lượng CP: 2.280 Tỷ lệ: 0,15%	Chồng																						
4	Mai Văn Bình	CMT: 030234725 Ngày cấp: 19/05/2010	Số lượng CP: 281.720 Tỷ lệ: 18,35%	Bố																						



		Nơi cấp: CA Hải Phòng		
5	Trần Thị Thanh Hương	CMT: 031177000411 Ngày cấp: 03/11/2014 Nơi cấp: CA Hải Phòng	Số lượng CP: 70.030 Tỷ lệ: 4,56%	Chị dâu
17/ Những khoản nợ đối với Công ty:		không có		
18/ Thù lao và các khoản lợi ích khác		Theo Nghị quyết ĐHĐCĐ thường niên hàng năm		
19/ Lợi ích liên quan đối với Công ty:		không có		
20/ Quyền lợi mâu thuẫn với Công ty:		không có		

➤ Bà Mai Thị Thanh Hà - Thành viên HĐQT kiêm Phó Giám đốc

1/ Họ và tên:	Mai Thị Thanh Hà
2/ Giới tính:	Nữ
3/ Ngày tháng năm sinh:	08/8/1983
4/ Nơi sinh:	Hải Phòng
5/ CMND:	031183003592
6/ Quốc tịch:	Việt Nam
7/ Dân tộc:	Kinh
8/ Địa chỉ thường trú:	14B đường 10, khu phố 3 Linh Trung, Thủ Đức, TP HCM
9/ Số điện thoại Công ty:	02253.783.922
10/ Địa chỉ email:	
11/ Trình độ chuyên môn:	Cử nhân kinh tế
12/ Quá trình công tác:	<ul style="list-style-type: none"> - Từ tháng 09 năm 2012 : Thành viên HĐQT kiêm Phó giám đốc tài chính Công ty cổ phần Bao bì PP Bình Dương. - Từ tháng 08 năm 2006 : Thành viên HĐQT Công ty cổ phần Bao bì PP Bình Dương. - Từ tháng 07 năm 2005 : Kế toán Công ty cổ phần Bao bì PP
13/ Các chức vụ công tác hiện nay:	Thành viên HĐQT kiêm Phó giám đốc tài chính
13.1 Chức vụ tại tổ chức phát hành (ghi rõ tên và mã chứng khoán của tổ chức phát hành):	Thành viên HĐQT kiêm Phó giám đốc tài chính Công ty cổ phần bao bì PP Bình Dương – Mã chứng khoán: HBD
13.2 Chức vụ tại tổ chức khác (ghi rõ tên và mã chứng khoán của tổ chức khác):	



Không có

14/ Tổng số CP nắm giữ: 0 cổ phần trong đó:

+ Đại diện phần vốn của công ty: 0 cổ phần

+ Cá nhân sở hữu: **0** cổ phần, chiếm 0% vốn điều lệ

15/Các cam kết nắm giữ (nếu có): Không có

16/Những người liên quan có nắm giữ cổ phiếu của tổ chức phát hành:

STT	Tên cá nhân/tổ chức	Số CMND/Hộ chiếu (đối với cá nhân) hoặc Số GCN đăng ký doanh nghiệp, ngày cấp, nơi cấp	Số lượng CP nắm giữ, tỷ lệ sở hữu trên vốn điều lệ	Mối quan hệ
1	Phạm Thị Thuởng	CMT: 030118680 Ngày cấp: 16/07/2007 Nơi cấp: CA Hải Phòng	Số lượng CP: 53.810 Tỷ lệ: 3,50%	Mẹ
2	Mai Thúc Định	CMT: 030996553 Ngày cấp: 12/10/2012 Nơi cấp: CA Hải Phòng	Số lượng CP: 14.700 Tỷ lệ: 0,96%	Anh
3	Mai Hương	CMT: 031033271 Ngày cấp: 25/7/2011 Nơi cấp: CA Hải Phòng	Số lượng CP: 123.520 Tỷ lệ: 8,05%	Chị
4	Mai Văn Bình	CMT: 030234725 Ngày cấp: 19/05/2010 Nơi cấp: CA Hải Phòng	Số lượng CP: 281.720 Tỷ lệ: 18,35%	Bố
5	Bùi Tố Định	CMT: 031324129 Ngày cấp: 13/06/2001 Nơi cấp: CA Hải Phòng	Số lượng CP: 2.280 Tỷ lệ: 0,15%	Anh rể
6	Trần Thị Thanh Hương	CMT: 031177000411 Ngày cấp: 03/11/2014 Nơi cấp: CA Hải Phòng	Số lượng CP: 70.030 Tỷ lệ: 4,56%	Chị dâu

17/ Những khoản nợ đối với Công ty: Không có

18/ Thù lao và các khoản lợi ích khác Theo Nghị quyết ĐHĐCĐ thường niên

19/ Lợi ích liên quan đối với Công ty: Không có



20/ Quyền lợi mâu thuẫn với Công ty:	Không có
--------------------------------------	----------

➤ **Bà Trần Thị Thanh Hương - Thành viên HĐQT**

1/ Họ và tên:	Trần Thị Thanh Hương			
2/ Giới tính:	Nữ			
3/ Ngày tháng năm sinh:	13/6/1977			
4/ Nơi sinh:	Hải Phòng			
5/ CMND:	031177000411 do CA Hải Phòng cấp ngày 03/11/2014			
6/ Quốc tịch:	Việt Nam			
7/ Dân tộc:	Kinh			
8/ Địa chỉ thường trú:	33/266 Trần Nguyên Hãn, Lê Chân, Hải Phòng			
9/ Số điện thoại:	02253.783.922			
10/ Địa chỉ email:				
11/ Trình độ chuyên môn:	Cử nhân Kinh tế			
12/ Quá trình công tác:	- Từ tháng 07 năm 2002 : Thành viên HĐQT Công ty cổ phần Bao bì PP Bình Dương			
13/ Các chức vụ công tác hiện nay:				
13.1 Chức vụ tại tổ chức phát hành (ghi rõ tên và mã chứng khoán của tổ chức phát hành):	Thành viên HĐQT Công ty cổ phần bao bì PP Bình Dương – Mã chứng khoán: HBD			
13.2 Chức vụ tại tổ chức khác (ghi rõ tên và mã chứng khoán của tổ chức khác):	không có			
14/ Tổng số CP nắm giữ: 70.030 cổ phần trong đó:				
+ Đại diện phần vốn của công ty:	0 cổ phần			
+ Cá nhân sở hữu:	70.030 cổ phần, chiếm 4,56% vốn điều lệ			
15/Các cam kết nắm giữ (nếu có):	Không có			
16/Những người liên quan có nắm giữ cổ phiếu của tổ chức phát hành:				
STT	Tên cá nhân/tổ chức	Số CMND/Hộ chiếu (đối với cá nhân) hoặc Số GCN đăng ký doanh nghiệp, ngày cấp, nơi cấp	Số lượng CP nắm giữ, tỷ lệ sở hữu trên vốn điều lệ	Mối quan hệ
1	Trần Văn An	CMT: 030043940	Số lượng CP: 19.940	Bố



		Ngày cấp: 01/03/2006 Nơi cấp: CA Hải Phòng	Tỷ lệ: 1,30%	
2	Mai Thúc Đình	CMT: 030996553 Ngày cấp: 12/10/2012 Nơi cấp: CA Hải Phòng	Số lượng CP: 14.700 Tỷ lệ: 0,96%	Chồng
3	TRẦN TRUÔNG GIANG	CMT: 031151794 Ngày cấp: 03/06/2013 Nơi cấp: CA Hải Phòng	Số lượng CP: 23.400 Tỷ lệ: 1,52%	Em trai
4	Mai Hương	CMT: 031033271 Ngày cấp: 25/7/2011 Nơi cấp: CA Hải Phòng	Số lượng CP: 123.520 Tỷ lệ: 8,05%	Em dâu
17/ Những khoản nợ đối với Công ty:		không có		
18/ Thù lao và các khoản lợi ích khác		Theo Nghị quyết ĐHĐCĐ thường niên		
19/ Lợi ích liên quan đối với Công ty:		không có		
20/ Quyền lợi mâu thuẫn với Công ty:		không có		

➤ **Bà Nguyễn Thị Hải Yến - Thành viên HĐQT**

1/ Họ và tên:	Nguyễn Thị Hải Yến
2/ Giới tính:	Nữ
3/ Ngày tháng năm sinh:	9/9/1971
4/ Nơi sinh:	Lai Châu
5/ CMND:	031185298 do CA Hải Phòng cấp ngày 07/10/2011
6/ Quốc tịch:	Việt Nam
7/ Dân tộc:	Kinh
8/ Địa chỉ thường trú:	Số 244/193 Văn Cao, Hải Phòng
9/ Số điện thoại Công ty:	02253.783.922
10/ Địa chỉ email:	
11/ Trình độ chuyên môn:	Cử nhân kinh tế
12/ Quá trình công tác:	-Từ tháng 04/2014 đến nay: Phó GD Công ty cổ phần Bao bì PP.



-Từ tháng 12/2012 đến nay: Thành viên HĐQT Công ty cổ phần Bao bì PP Bình Dương.	
-Từ tháng 12/2012 đến nay: Thành viên HĐQT Công ty cổ phần Bao bì PP.	
13/ Các chức vụ công tác hiện nay:	
13.1 Chức vụ tại tổ chức phát hành (ghi rõ tên và mã chứng khoán của tổ chức phát hành): Thành viên HĐQT CTCP Bao bì PP Bình Dương – Mã chứng khoán: HBD	
13.2 Chức vụ tại tổ chức khác (ghi rõ tên và mã chứng khoán của tổ chức khác): Thành viên HĐQT kiêm Phó GD CTCP Bao bì PP - Mã chứng khoán: HPB	
14/ Tổng số CP nắm giữ: 39.810 cổ phần trong đó:	
+ Đại diện phần vốn của công ty: 0 cổ phần	
+ Cá nhân sở hữu: 39.810 cổ phần, chiếm 2,59% vốn điều lệ	
15/Các cam kết nắm giữ (nếu có): Không có	
16/Những người liên quan có nắm giữ cổ phiếu của tổ chức phát hành: Không có	
17/ Những khoản nợ đối với Công ty:	không có
18/ Thù lao và các khoản lợi ích khác	Theo Nghị quyết ĐHĐCĐ thường niên
19/ Lợi ích liên quan đối với Công ty:	không có
20/ Quyền lợi mâu thuẫn với Công ty:	không có

13.2 Cơ cấu và thành phần Ban giám đốc/ Kế toán trưởng

a. Danh sách thành viên Ban Giám đốc/Kế toán trưởng

Họ và tên	Chức vụ
1. Bà Mai Hương	Giám đốc điều hành
2. Bà Mai Thị Thanh Hà	Phó Giám đốc
3. Đỗ Thị Phương	Phụ trách kế toán

b. Sơ yếu lý lịch các thành viên

- **Bà Mai Hương – Giám đốc điều hành**
Đã trình bày tại mục 13.1
- **Bà Mai Thị Thanh Hà – Phó Giám đốc**
Đã trình bày tại mục 13.1
- **Bà Đỗ Thị Phương – Phụ trách kế toán**

1/ Họ và tên:	Đỗ Thị Phương
2/ Giới tính:	Nữ



3/ Ngày tháng năm sinh:	27/02/1990
4/ Nơi sinh:	Hải Phòng
5/ CMND:	031548495 do CA Hải Phòng cấp ngày 12/12/2012
6/ Quốc tịch:	Việt Nam
7/ Dân tộc:	Kinh
8/ Địa chỉ thường trú:	An Tiến, An Lão, Hải Phòng
9/ Số điện thoại công ty:	02253.783.922
10/ Địa chỉ email:	
11/ Trình độ chuyên môn:	Cử nhân kinh tế
12/ Quá trình công tác:	-Từ tháng 01/2016 đến nay : Phụ trách kế toán tại Công ty cổ phần Bao bì PP Bình Dương
13/ Các chức vụ công tác hiện nay:	
13.1 Chức vụ tại tổ chức phát hành (ghi rõ tên và mã chứng khoán của tổ chức phát hành):	Trưởng ban kiểm soát Công ty cổ phần bao bì PP Bình Dương – Mã chứng khoán: HBD
13.2 Chức vụ tại tổ chức khác (ghi rõ tên và mã chứng khoán của tổ chức khác):	Thành viên HĐQT Công ty cổ phần bao bì PP - Mã chứng khoán: HPB
14/ Tổng số CP nắm giữ: 92.900 cổ phần trong đó:	
+ Đại diện phần vốn của công ty: 0 cổ phần	
+ Cá nhân sở hữu: 92.900 cổ phần, chiếm 6,05% vốn điều lệ	
15/Các cam kết nắm giữ (nếu có):	Không có
16/Những người liên quan có nắm giữ cổ phiếu của tổ chức phát hành:	Không có
17/ Những khoản nợ đối với Công ty:	Không có
18/ Thủ lao và các khoản lợi ích khác	Theo Nghị quyết ĐHĐCĐ thường niên
19/ Lợi ích liên quan đối với Công ty:	Không có
20/ Quyền lợi mâu thuẫn với Công ty:	Không có

13.3 Cơ cấu và thành phần Ban Kiểm soát

a. Danh sách thành viên Ban Kiểm soát

Họ và tên	Chức vụ
1. Bà Nguyễn Thuý Hiền	Trưởng Ban Kiểm soát



2. Ông Dương Đức Hùng Thành viên BKS
3. Bà Trần Văn Hồng Thành viên BKS

b. Sơ yếu lý lịch các thành viên

➤ **Bà Nguyễn Thúy Hiền – Trưởng ban kiểm soát**

1/ Họ và tên:	Nguyễn Thúy Hiền
2/ Giới tính:	Nữ
3/ Ngày tháng năm sinh:	1/12/1960
4/ Nơi sinh:	Hải Phòng
5/ CMND:	031224034 do CA Hải Phòng cấp ngày 03/08/1999
6/ Quốc tịch:	Việt Nam
7/ Dân tộc:	Kinh
8/ Địa chỉ thường trú:	Số 83 Nguyễn Văn Linh, Hải Phòng
9/ Số điện thoại công ty:	02253.783.922
10/ Địa chỉ email:	
11/ Trình độ chuyên môn:	Cử nhân kinh tế
12/ Quá trình công tác:	<ul style="list-style-type: none">- Từ tháng 04/2015 đến nay : Trưởng ban kiểm soát Công ty cổ phần Bao bì PP Bình Dương- Từ tháng 01/2006 đến tháng 04/2015 : Thành viên HĐQT CTCP Bao bì PP Bình Dương- Từ tháng 05/2003 đến nay: Thành viên Hội đồng quản trị Công ty cổ phần Bao bì PP- Từ năm 2000 đến tháng 05/2003: Trưởng phòng Kế toán Công ty cổ phần Bao bì PP.- Từ năm 1995 đến năm 1999: Phó phòng kế toán Nhà máy Bao bì PP- Từ năm 1993 đến năm 1995: Nhân viên phòng kế toán Nhà máy Bao bì PP- Từ năm 1983 đến năm 1993: Nhân viên kế hoạch Xí nghiệp Gỗ quốc doanh 6/1
13/ Các chức vụ công tác hiện nay:	
13.1 Chức vụ tại tổ chức phát hành (ghi rõ tên và mã chứng khoán của tổ chức phát hành):	Trưởng ban kiểm soát Công ty cổ phần bao bì PP Bình Dương – Mã chứng khoán: HBD
13.2 Chức vụ tại tổ chức khác (ghi rõ tên và mã chứng khoán của tổ chức khác):	Thành viên HĐQT Công ty cổ phần bao bì PP - Mã chứng khoán: HPB
14/ Tổng số CP nắm giữ: 37.850 cổ phần trong đó:	
+ Đại diện phần vốn của công ty: 0 cổ phần	



+ Cá nhân sở hữu: 37.850 cổ phần, chiếm 2,47% vốn điều lệ	
15/Các cam kết nắm giữ (nếu có): Không có	
16/Những người liên quan có nắm giữ cổ phiếu của tổ chức phát hành: Không có	
17/ Những khoản nợ đối với Công ty:	Không có
18/ Thù lao và các khoản lợi ích khác	Theo Nghị quyết ĐHĐCĐ thường niên
19/ Lợi ích liên quan đối với Công ty:	Không có
20/ Quyền lợi mâu thuẫn với Công ty:	Không có

➤ **Ông Dương Đức Hùng – Thành viên Ban kiểm soát**

1/ Họ và tên:	Dương Đức Hùng
2/ Giới tính:	Nam
3/ Ngày tháng năm sinh:	1958
4/ Nơi sinh:	Hải Phòng
5/ CMND:	031382988 do CA Hải Phòng cấp ngày 16/08/2002
6/ Quốc tịch:	Việt Nam
7/ Dân tộc:	Kinh
8/ Địa chỉ thường trú:	Số 15/1C/174 Văn Cao,HP
9/ Số điện thoại công ty:	02253.783.922
10/ Địa chỉ email:	
11/ Trình độ chuyên môn:	Cử nhân kinh tế
12/ Quá trình công tác:	<ul style="list-style-type: none">- Tháng 04 năm 2015 : Thành viên BKS Công ty Cổ phần Bao bì PP Bình Dương- Tháng 04/2012 đến tháng 04/2015 : Trưởng BKS Công ty Cổ phần Bao bì PP Bình Dương
13/ Các chức vụ công tác hiện nay:	
13.1 Chức vụ tại tổ chức phát hành (ghi rõ tên và mã chứng khoán của tổ chức phát hành):	Thành viên ban kiểm soát Công ty cổ phần bao bì PP Bình Dương – Mã chứng khoán: HBD
13.2 Chức vụ tại tổ chức khác (ghi rõ tên và mã chứng khoán của tổ chức khác):	Không có
14/ Tổng số CP nắm giữ: 12.400 cổ phần trong đó:	
+ Đại diện phần vốn của công ty: 0 cổ phần	
+ Cá nhân sở hữu: 12.400 cổ phần, chiếm 0,81% vốn điều lệ	



15/Các cam kết nắm giữ (nếu có):	Không có
16/Những người liên quan có nắm giữ cổ phiếu của tổ chức phát hành:	Không có
17/ Những khoản nợ đối với Công ty:	Không có
18/ Thù lao và các khoản lợi ích khác	Theo Nghị quyết ĐHĐCĐ thường niên
19/ Lợi ích liên quan đối với Công ty:	Không có
20/ Quyền lợi mâu thuẫn với Công ty:	Không có

➤ **Ông Trần Văn Hồng – Thành viên Ban kiểm soát**

1/ Họ và tên:	TRẦN VĂN HỒNG
2/ Giới tính:	Nam
3/ Ngày tháng năm sinh:	1958
4/ Nơi sinh:	Hải Phòng
5/ CMND:	020017249 do CA Hải Phòng cấp ngày 04/01/1978
6/ Quốc tịch:	Việt Nam
7/ Dân tộc:	Kinh
8/ Địa chỉ thường trú:	18/63 ĐẶNG KIM NỞ, LÊ CHÂN , HẢI PHÒNG
9/ Số điện thoại công ty:	02253.783.922
10/ Địa chỉ email:	
11/ Trình độ chuyên môn:	Cử nhân kinh tế
12/ Quá trình công tác:	-Tháng 04 năm 2012 đến nay : Thành viên BKS Công ty Cổ phần Bao bì PP Bình Dương
13/ Các chức vụ công tác hiện nay:	Thành viên ban kiểm soát
13.1 Chức vụ tại tổ chức phát hành (ghi rõ tên và mã chứng khoán của tổ chức phát hành):	Thành viên ban kiểm soát Công ty cổ phần bao bì PP Bình Dương – Mã chứng khoán: HBD
13.2 Chức vụ tại tổ chức khác (ghi rõ tên và mã chứng khoán của tổ chức khác):	Không có
14/ Tổng số CP nắm giữ: 22.790 cổ phần trong đó:	
+ Đại diện phần vốn của công ty:	0 cổ phần
+ Cá nhân sở hữu:	22.790 cổ phần, chiếm 1,48% vốn điều lệ
15/Các cam kết nắm giữ (nếu có):	Không có
16/Những người liên quan có nắm giữ cổ phiếu của tổ chức phát hành:	Không có



17/ Những khoản nợ đối với Công ty:	Không có
18/ Thù lao và các khoản lợi ích khác	Theo Nghị quyết ĐHĐCĐ thường niên
19/ Lợi ích liên quan đối với Công ty:	Không có
20/ Quyền lợi mâu thuẫn với Công ty:	Không có

14. Tài sản (Những nhà xưởng, tài sản thuộc sở hữu của Công ty)

❖ **Tài sản cố định của Công ty**

Bảng 18: Tài sản cố định tại ngày 31/12/2017

Đơn vị: triệu đồng

Tài sản	Nguyên giá	Hao mòn lũy kế	Giá trị còn lại
Tài sản cố định hữu hình	4.042	(3.420)	622
Máy móc và thiết bị			
Phương tiện vận tải			
Thiết bị dụng cụ quản lý			
Bất động sản đầu tư	-	-	-
Quyền sử dụng đất	-	-	-
Nhà cửa vật kiến trúc	-	-	-
Tổng cộng	4.402	(4.410)	2.988

Nguồn: Công ty CP Bao Bì PP Bình Dương

❖ **Diện tích đất đai doanh nghiệp đang sử dụng:**

Bảng 19: Danh sách đất đai đang sử dụng tại 31/12/2017

Tên thửa - Địa chỉ	Thông tin thêm
Lô 89, đường số 6, KCN Sóng Thần 1, Dĩ An, Bình Dương	4.823 m ² trong 43 năm kể từ ngày 09/08/2002 theo GCN quyền sử dụng đất số 261QSDĐ/2002 cấp ngày 06/09/2002

Nguồn: CTCP Bao bì PP Bình Dương

15. Kế hoạch sản xuất kinh doanh, lợi nhuận và cổ tức năm tiếp theo

➤ Các chỉ tiêu kế hoạch SXKD năm 2017:

Bảng 20: Kế hoạch lợi nhuận Công ty năm 2017

TT	Chỉ tiêu	ĐVT	2016	2017	% so 2016
1	Doanh thu thuần và doanh thu tài chính	Tr.đ	6.148	6.423	0%
2	Lợi nhuận sau thuế	Tr.đ	3.155	3.103	-1,1%
3	Tỷ lệ LNST/DTT	%	51,3%	51,1%	-0,2%
4	Tỷ lệ LNST/Vốn chủ sở hữu bình quân	%	13,2%	12,9%	-0,3%
5	Cổ tức trên vốn điều lệ	%	20%	15-20%	

Nguồn: Nghị quyết ĐHĐCĐ thường niên năm 2017 - HBD

➤ Căn cứ xây dựng kế hoạch nêu trên:

Công ty đã thực hiện ký kết hợp đồng cho thuê nhà xưởng với Công ty TNHH Meraki FW và các hợp đồng góp vốn với các đối tác đảm bảo doanh thu ổn định và đúng như kế hoạch ĐHĐCĐ đã thông qua.

16. Đánh giá của tổ chức tư vấn về kế hoạch lợi nhuận và cổ tức

Dưới góc độ của tổ chức tư vấn, Công ty Cổ phần Chứng khoán Sài Gòn tại Hà Nội đã thu thập và xem xét các thông tin về cơ cấu tổ chức và hoạt động kinh doanh của Công ty CP Bao bì PP Bình Dương do Công ty cung cấp tại thời điểm lập Bản cáo bạch. Công ty CP Bao bì PP Bình Dương đảm bảo và cam kết rằng các thông tin và số liệu cung cấp cho SSI và cung cấp trong Bản cáo bạch này là minh bạch, đúng sự thật và phù hợp với tình hình hoạt động kinh doanh của Công ty.

Theo đánh giá của tổ chức tư vấn, kế hoạch kinh doanh của Công ty CP Bao bì PP Bình Dương phụ thuộc vào tình hình thị trường của các mảng hoạt động kinh doanh nêu trên. Tuy nhiên chúng tôi đánh giá kế hoạch doanh thu, lợi nhuận và cổ tức Công ty đưa ra có thể thực hiện được nếu các dự đoán, nhận định của Ban lãnh đạo Công ty về thị trường là sát với thực tế và không có những biến động nghiêm trọng ảnh hưởng đến các lĩnh vực kinh doanh cũng như các mục tiêu chiến lược dài hạn của Công ty.

Lưu ý: Những đánh giá và nhận định của tổ chức tư vấn chỉ mang tính chất tham khảo, không đảm bảo chắc chắn cho kết quả thực hiện kế hoạch kinh doanh của Công ty cũng như bao hàm hay đảm bảo cho giá cổ phiếu của Công ty CP Bao bì Bình Dương.



17. Thời hạn dự kiến đưa cổ phiếu vào giao dịch trên thị trường có tổ chức

Cổ phiếu phát hành thêm được đăng ký lưu ký bổ sung tại Trung tâm Lưu ký Chứng khoán Việt Nam và đăng ký giao dịch trên hệ thống giao dịch UPCOM tại Sở giao dịch chứng khoán Hà Nội ngay sau khi hoàn thành việc phát hành theo đúng quy định của pháp luật.

18. Thông tin về những cam kết nhưng chưa thực hiện của Công ty

Không có

19. Các thông tin, các tranh chấp kiện tụng liên quan tới công ty mà có thể ảnh hưởng đến giá cổ phiếu chào bán

Không có



V. CỔ PHIẾU CHÀO BÁN

1. Loại chứng khoán

Cổ phần phổ thông

2. Mệnh giá

10.000 (mười nghìn) đồng/cổ phiếu

3. Tổng số cổ phiếu dự kiến chào bán

476.100 (Bốn trăm bảy mươi sáu nghìn một trăm) cổ phiếu

4. Giá chào bán dự kiến

10.000 đồng/cổ phiếu.

5. Phương pháp tính giá

5.1 Căn cứ giá trị sổ sách

Giá trị sổ sách của Công ty theo báo cáo tài chính đã được kiểm toán tại ngày 31/12/2016 là 16.844 đồng/cổ phiếu.

5.2 Căn cứ giá trị thị trường

Giá trị thị trường giao dịch của cổ phiếu HBD ngày 05/04/2017 là 18.600 đồng/cổ phiếu.

5.3 So sánh giá

Như vậy, giá chào bán được xác định thấp hơn giá trị sổ sách của Công ty theo báo cáo tài chính gần nhất và được chiết khấu hơn 80% so với giá trị cổ phiếu HBD đang được giao dịch trên thị trường.

6. Phương thức phân phối cho cổ đông hiện hữu

- Số lượng phát hành dự kiến	Tối đa 476.100 cổ phần
- Tổng giá trị huy động dự kiến	tối đa 4.761.000.000 đồng
- Tỷ lệ phát hành	3:1 (tại ngày chốt danh sách cổ đông, cổ đông sở hữu 01 cổ phần tương ứng với 01 quyền mua, cứ 03 quyền mua sẽ được mua 01 cổ phần phát hành thêm theo nguyên tắc làm tròn xuống đến hàng đơn vị).
- Đối tượng phát hành	Cổ đông hiện hữu
- Chuyển nhượng quyền mua	Cổ đông hiện hữu được chuyển nhượng quyền mua 1 lần duy nhất cho các đối tượng khác trong thời gian đăng ký mua cổ phiếu đến 5 ngày làm



	việc trước ngày hết hạn nộp tiền.
- Phương thức xử lý cổ phần từ chối mua, phương án làm tròn và phương án xử lý cổ phiếu lẻ	<p>Số lượng cổ phiếu chào bán cho cổ đông hiện hữu sẽ được làm tròn xuống đến hàng đơn vị.</p> <p><i>Ví dụ: tại ngày đăng ký cuối cùng thực hiện quyền mua cổ phiếu phát hành thêm, cổ đông Nguyễn Văn A sở hữu 8 cổ phiếu, số cổ phiếu phát hành thêm tạm tính theo tỷ lệ phát hành là $8 \times 1/3 = 2,67$ cổ phiếu. Sau khi làm tròn xuống, số cổ phiếu phát hành thêm mà cổ đông Nguyễn Văn A được quyền mua là 2 cổ phiếu; 0,67 cổ phiếu lẻ sẽ bị hủy bỏ.</i></p> <p>Toàn bộ số lượng cổ phiếu lẻ (nếu có) phát sinh và số cổ phiếu do các cổ đông không thực hiện quyền mua hoặc thực hiện quyền mua không hết sẽ được Hội Đồng Quản Trị cộng dồn và phân phối toàn bộ cho các nhà đầu tư có nhu cầu với giá bán không thấp hơn giá chào bán cho cổ đông hiện hữu</p> <p>Căn cứ khoản 7 Điều 1 Nghị định 60/2015/NĐ-CP ngày 26/06/2015, số cổ phiếu chào bán cho các đối tượng khác theo quyết định trên của HĐQT sẽ bị hạn chế chuyển nhượng 01 năm kể từ ngày hoàn thành đợt chào bán.</p>

7. Thời gian phân phối cổ phiếu

Căn cứ theo sự ủy quyền của ĐHCĐ, Hội đồng quản trị sẽ triển khai thực hiện ngay phương án phân phối cổ phiếu cho cổ đông hiện hữu dự kiến trong quý I năm 2018 và ngay sau khi được Ủy ban Chứng khoán Nhà nước chấp thuận.

Thực hiện theo quy định tại khoản 4 điều 21 của Luật chứng khoán, Công ty sẽ hoàn thành việc phân phối chứng khoán trong thời hạn chín mươi ngày, kể từ ngày Giấy chứng nhận chào bán chứng khoán ra công chúng do UBCKNN cấp có hiệu lực. Trường hợp do các nguyên nhân khách quan không thể hoàn thành việc phân phối chứng khoán ra công chúng trong thời hạn này, Công ty sẽ xin phép Ủy ban Chứng khoán Nhà nước xem xét gia hạn việc phân phối chứng khoán nhưng tối đa không quá ba mươi ngày.



8. Đăng ký mua cổ phiếu

8.1 Thời hạn đăng ký mua

Theo quy định tối thiểu là 20 ngày. Công ty sẽ công bố chính thức thời hạn đăng ký mua khi Công ty được UBCKNN cấp Giấy chứng nhận chào bán chứng khoán ra công chúng theo đúng quy định của pháp luật và Điều lệ Công ty.

8.2 Số lượng đăng ký mua

Số lượng cổ phần đăng ký dự kiến chào bán: 476.100 cổ phần.

Tại ngày chốt danh sách cổ đông hưởng quyền, cổ đông sở hữu 01 cổ phần tương ứng với 01 quyền mua, cứ 3 quyền mua sẽ được mua 01 cổ phần phát hành thêm.

8.3 Phương thức thanh toán

Tiền mua cổ phiếu sẽ được thanh toán bằng tiền mặt hoặc chuyển khoản theo hướng dẫn tại nơi đăng ký mua cổ phiếu. Toàn bộ số tiền thu được từ đợt chào bán phải được chuyển vào tài khoản phong tỏa nhận tiền mua cổ phiếu.

8.4 Chuyển giao cổ phiếu

Cổ đông hiện hữu được chuyển nhượng quyền mua 1 lần duy nhất cho các đối tượng khác trong thời gian đăng ký mua cổ phiếu đến 5 ngày làm việc trước ngày hết hạn nộp tiền.

Toàn bộ số lượng cổ phần phát hành thêm từ việc chào bán thành công cho cổ đông hiện hữu sau khi thực hiện báo cáo kết quả cho Ủy ban Chứng khoán Nhà nước sẽ được đăng ký lưu ký bổ sung tại Trung tâm Lưu ký Chứng khoán Việt Nam và đăng ký giao dịch trên hệ thống UPCOM tại Sở giao dịch chứng khoán Hà Nội theo đúng quy định pháp luật.

Cổ đông nhận cổ phiếu đã mua thông qua công ty chứng khoán nơi mở tài khoản (đối với các cổ đông đã lưu ký) hoặc tại trụ sở chính Công ty Cổ phần Bao bì PP Bình Dương (đối với các cổ đông chưa lưu ký).

Thông tin chi tiết về thời điểm chuyển giao cổ phiếu sẽ được Công ty thông báo đến các cổ đông sau khi hoàn thành đợt phát hành.

8.5 Quyền lợi người mua cổ phiếu

Người mua cổ phiếu phát hành thêm sẽ được hưởng quyền lợi như các cổ đông phổ thông khác của HBD kể từ ngày được ghi nhận trong Sổ đăng ký cổ đông.

Cổ phiếu phát hành thêm là cổ phiếu phổ thông và không bị hạn chế chuyển nhượng (trừ các cổ phiếu cổ đông hiện hữu từ chối mua được chào bán cho các đối tượng khác theo như quy định thể hiện tại mục 6 phần V của Bản cáo bạch này).

8.6 Số lượng cổ phiếu đặt mua tối thiểu

Không hạn chế số lượng mua tối thiểu. Cổ đông hoặc người nhận chuyển nhượng quyền mua được quyền đặt mua từ 01 cổ phiếu đến số lượng cổ phiếu tối đa được quyền mua.

8.7 Thời hạn và cách thức trả lại tiền đặt mua cổ phiếu trong trường hợp số lượng cổ phiếu đăng ký mua không đạt mức tối thiểu



HĐQT nhận định việc tăng vốn lần này là để đảm bảo hoạt động kinh doanh của Công ty tuân thủ theo đúng quy định pháp luật tại Điều 3 Mục 1 Nghị định 76/2015/NĐ-CP ngày 10/09/2015 của Chính phủ quy định chi tiết thi hành một số điều của Luật kinh doanh Bất động sản, chi tiết như sau:

Tổ chức, cá nhân kinh doanh bất động sản phải thành lập doanh nghiệp theo quy định của pháp luật về doanh nghiệp hoặc hợp tác xã theo quy định của pháp luật về hợp tác xã (sau đây gọi chung là doanh nghiệp) và phải có vốn pháp định không được thấp hơn 20 tỷ đồng.

Do đó trong trường hợp cổ phiếu đăng ký mua không đạt mức tối thiểu, tùy vào nguồn vốn thực tế huy động được, số tiền đó sẽ không được trả lại cho các cổ đông (hoặc nhà đầu tư) mà sẽ được Công ty đầu tư vào một hoặc một số các hạng mục theo mục đích sử dụng vốn đã được ĐHCĐ thường niên năm 2017 thông qua. Nguồn vốn thiếu hụt sẽ được HĐQT huy động thêm qua các nguồn vốn khác.

9. Phương thức thực hiện quyền

Không có

10. Giới hạn về tỷ lệ nắm giữ đối với người nước ngoài

Theo khoản 2 điều 1 Nghị định 60/2015/NĐ-CP ban hành ngày 26/06/2015 của Thủ tướng Chính Phủ về việc sửa đổi bổ sung một số điều của Nghị định 58/2012/NĐ-CP “Trường hợp công ty đại chúng hoạt động trong ngành, nghề đầu tư kinh doanh mà pháp luật về đầu tư, pháp luật có liên quan có quy định về tỷ lệ sở hữu nước ngoài thì thực hiện theo quy định tại pháp luật đó. Đối với công ty đại chúng hoạt động trong ngành, nghề đầu tư kinh doanh có điều kiện áp dụng đối với nhà đầu tư nước ngoài mà chưa có quy định cụ thể về sở hữu nước ngoài, thì tỷ lệ sở hữu nước ngoài tối đa là 49%”

Công ty Cổ phần Bao bì PP Bình Dương cam kết không làm tăng tỷ lệ sở hữu của nhà đầu tư nước ngoài sau đợt chào bán theo quy định tại thông tư số 123/2015/TT-BTC ngày 18/08/2015 của Bộ Tài Chính hướng dẫn hoạt động của nhà đầu tư nước ngoài trên thị trường chứng khoán Việt Nam. Trong trường hợp sau khi kết thúc đợt phát hành nếu phát sinh tỷ lệ sở hữu nhà đầu tư nước ngoài tại HBD vượt giới hạn tỷ lệ sở hữu của NĐTNN theo quy định thông tư 123/2015/TT-BTC ngày 18/08/2015. HĐQT được quyền điều chỉnh giảm số lượng cổ phiếu mà các cổ đông nước ngoài đã thực hiện quyền mua tương ứng theo tỷ lệ sở hữu của từng cổ đông nước ngoài đã thực hiện quyền mua để đảm bảo tỷ lệ sở hữu của nhà đầu tư nước ngoài tại HBD không vượt tỷ lệ giới hạn theo quy định.

Tại thời điểm đăng ký niêm yết, tỷ lệ nhà đầu tư nước ngoài nắm giữ 1,59% cổ phần của



Công ty. Tỷ lệ này hoàn toàn tuân theo quy định Pháp luật và Điều lệ Công ty.

11. Các hạn chế liên quan đến việc chuyển nhượng

- Đối với cổ phiếu phân phối cho cổ đông hiện hữu theo tỷ lệ thực hiện quyền: không hạn chế chuyển nhượng
- Đối với số cổ phiếu do các cổ đông không thực hiện quyền mua hoặc thực hiện quyền mua không hết (nếu có): bị hạn chế chuyển nhượng trong vòng 01 năm kể từ ngày hoàn thành đợt chào bán.

12. Các loại thuế có liên quan

❖ Thuế thu nhập doanh nghiệp

Công ty chịu mức thuế thu nhập doanh nghiệp theo mức thuế suất hiện hành là 20%.

❖ Đối với nhà đầu tư cá nhân

Theo quy định tại Điều 3 Luật Thuế Thu nhập Cá nhân số 26/2012/QH13, ban hành ngày 22/11/2012 và Điều 3 Nghị định số 65/2013/NĐ-CP ban hành ngày 27 tháng 6 năm 2013 của Chính phủ các khoản thu nhập chịu thuế thu nhập cá nhân bao gồm: thu nhập từ đầu tư vốn (lợi tức, cổ tức) và thu nhập từ chuyển nhượng vốn (thu nhập từ chuyển nhượng chứng khoán). Mức thuế suất đối với từng loại như sau:

- Thuế suất đối với thu nhập từ đầu tư vốn (lợi tức cổ tức): 5%.
- Thuế suất đối với thu nhập từ chuyển nhượng vốn (thu nhập từ chuyển nhượng chứng khoán) được xác định như sau:
 - + Trường hợp cá nhân chuyển nhượng chứng khoán đăng ký nộp thuế theo biểu thuế toàn phần với thuế suất là 20% tính trên lãi chuyển nhượng.
 - + Trường hợp người chuyển nhượng chứng khoán không đăng ký nộp thuế theo biểu thuế toàn phần với thuế suất 20% thì áp dụng thuế suất 0,1% tính trên giá trị chuyển nhượng chứng khoán từng lần và không phân biệt việc chuyển nhượng được thực hiện tại Việt Nam hay tại nước ngoài.
 - + Cá nhân chuyển nhượng chứng khoán đã đăng ký nộp thuế theo thuế suất 20% vẫn phải tạm nộp thuế theo thuế suất 0,1% trên giá trị chuyển nhượng chứng khoán từng lần.

❖ Đối với nhà đầu tư tổ chức

- Nhà đầu tư là tổ chức đăng ký kinh doanh tại Việt Nam phải chịu một khoản thuế đóng trên phần chênh lệch giá khi bán cổ phiếu như sau:

Thuế thu nhập từ chênh lệch giá do bán cổ phiếu = Thu nhập chịu thuế x Thuế suất



Trong đó:

- + Thu nhập chịu thuế = Tổng giá trị chứng khoán bán ra trong kỳ - Tổng giá mua chứng khoán được bán ra trong kỳ - Chi phí mua bán chứng khoán + Lãi trái phiếu từ việc nắm giữ trái phiếu.
- + Thuế suất = Thuế suất thuế TNDN của tổ chức đầu tư.
- Nhà đầu tư là tổ chức nước ngoài không có đăng ký kinh doanh tại Việt Nam, chỉ mở tài khoản giao dịch chứng khoán tại Việt Nam phải chịu một khoản thuế khoán khi bán cổ phiếu như sau: Thuế khoán từ việc bán cổ phiếu = Tổng giá trị cổ phiếu bán ra của từng giao dịch chuyển nhượng x 0,1%.

13. Ngân hàng mở tài khoản phong tỏa nhận tiền mua cổ phiếu

Toàn bộ số tiền thu được từ đợt chào bán cổ phiếu sẽ được chuyển vào tài khoản phong tỏa

Chủ tài khoản: CÔNG TY CỔ PHẦN BAO BÌ PP BÌNH DƯƠNG

Số tài khoản: 0411.00.1060.603

Tại ngân hàng: TMCP ngoại thương Việt Nam – Chi nhánh Nam Bình Dương – Tỉnh Bình Dương



VI. MỤC ĐÍCH CHÀO BÁN

1. Mục đích chào bán

Việc phát hành tăng vốn điều lệ từ 15,35 tỷ đồng lên 20,111 tỷ đồng nhằm mục đích:

- đáp ứng quy định tại Điều 3 Mục 1 Nghị định 76/2015/NĐ-CP ngày 10/09/2015 của Chính phủ quy định chi tiết thi hành một số điều của Luật kinh doanh Bất động sản như sau:

Tổ chức, cá nhân kinh doanh bất động sản phải thành lập doanh nghiệp theo quy định của pháp luật về doanh nghiệp hoặc hợp tác xã theo quy định của pháp luật về hợp tác xã (sau đây gọi chung là doanh nghiệp) và phải có vốn pháp định không được thấp hơn 20 tỷ đồng.

- bổ sung vốn lưu động phục vụ hoạt động sản xuất kinh doanh của Công ty.

2. Phương án khả thi

Để đảm bảo hoạt động kinh doanh tuân thủ theo đúng quy định pháp luật về vốn pháp định, việc bổ sung thêm vốn cho hoạt động sản xuất kinh doanh là hoàn toàn cần thiết.

Ngoài ra, để giảm thiểu các rủi ro đến mức tối đa, Công ty đã lên phương án thực hiện đầu tư tài chính ngắn hạn, bổ sung doanh thu tài chính và lợi nhuận cho Công ty, đảm bảo kế hoạch sử dụng vốn được đầu tư hiệu quả nhất.

VII. KẾ HOẠCH SỬ DỤNG SỐ TIỀN THU ĐƯỢC TỪ ĐỢT CHÀO BÁN

Chi tiết kế hoạch giải ngân bổ sung hoạt động sản xuất kinh doanh như sau:

Nội dung đầu tư	Thời gian thực hiện	Số tiền
Thực hiện đầu tư tài chính ngắn hạn	Quý I năm 2018	4,67 tỷ đồng

VIII. CÁC ĐỐI TÁC LIÊN QUAN TỚI ĐỢT CHÀO BÁN

1. Tổ chức tư vấn

CHI NHÁNH CÔNG TY CỔ PHẦN CHỨNG KHOÁN SÀI GÒN TẠI HÀ NỘI

Địa chỉ: 1C Ngô Quyền, Hoàn Kiếm, Hà Nội

Điện thoại: (024) 3936 6321

Fax: (024) 3936 6311

Website: www.ssi.com.vn



2. Tổ chức kiểm toán

CÔNG TY TNHH KIỂM TOÁN AN VIỆT

Địa chỉ: Tầng 12, Toà nhà 167, Bùi Thị Xuân - Quận Hai Bà Trưng - Hà Nội

Điện thoại: (+84) 2462782904

Fax: (+84) 2462782905

Website: <http://www.anvietcpa.com/>

IX. PHỤ LỤC

Phụ lục I: Giấy chứng nhận đăng ký doanh nghiệp

Phụ lục II: Quyết định của Đại hội đồng cổ đông và Hội đồng quản trị

Phụ lục III: Điều lệ công ty

Phụ lục IV: Báo cáo tài chính kiểm toán và Báo cáo tài chính quý gần nhất



BẢN CÁO BẠCH
CÔNG TY CỔ PHẦN BAO BÌ PP BÌNH DƯƠNG



Bình Dương, ngày 22 tháng 11 năm 2018

ĐẠI DIỆN TỔ CHỨC PHÁT HÀNH
CÔNG TY CỔ PHẦN BAO BÌ PP BÌNH DƯƠNG



MAI VĂN BÌNH

GIÁM ĐỐC ĐIỀU HÀNH TRƯỞNG BAN KIỂM SOÁT PHỤ TRÁCH KẾ TOÁN

MAI HƯƠNG

NGUYỄN THÚY HIỀN

ĐỖ THỊ PHƯƠNG

ĐẠI DIỆN TỔ CHỨC TƯ VẤN
CÔNG TY CỔ PHẦN CHỨNG KHOÁN SÀI GÒN
GIÁM ĐỐC KHỐI DỊCH VỤ NGÂN HÀNG ĐẦU TƯ PHÍA BẮC



NGUYỄN NGỌC ANH