



## BÁO CÁO THƯỜNG NIÊN CÔNG TY CỔ PHẦN GẠCH NGÓI CAO CẤP Năm 2017

### I/. Thông tin chung:

#### 1. Thông tin khái quát

- Tên giao dịch: CÔNG TY CỔ PHẦN GẠCH NGÓI CAO CẤP
- Giấy chứng nhận đăng ký doanh nghiệp số: 3700762464, do Sở Kế hoạch và đầu tư tỉnh Bình Dương cấp thay đổi lần thứ 9 ngày 03/08/2016.
- Vốn điều lệ: 50.161.240.000 đồng
- Vốn đầu tư của chủ sở hữu: 50.161.240.000 đồng
- Địa chỉ: 246 KP. Cây Chàm, P. Thạnh Phước, TX. Tân Uyên, tỉnh Bình Dương
- Số điện thoại: 0274.3658278
- Số fax: 0274.3625379
- Website: [info@gachngoicaocap.com](mailto:info@gachngoicaocap.com)
- Mã cổ phiếu: MCC

#### 2. Quá trình hình thành và phát triển:

Tiền thân của Công ty cổ phần Gạch Ngói Cao Cấp là một cơ sở sản xuất gạch tu nhân với quy trình và máy móc thiết bị sản xuất lạc hậu. Được Công ty Vật liệu và xây dựng Bình Dương (Nay là Công ty cổ phần Vật liệu và xây dựng Bình Dương) mua lại vào tháng 06/2000, sau đó công ty đầu tư nâng cấp sản xuất theo công nghệ nung đốt lò tuynel, công suất lên 25 triệu viên/năm.

Năm 2006 Công ty chuyển sang hình thức công ty cổ phần theo quyết định số 2132/QĐ-UBND ngày 19/05/2006 của UBND tỉnh Bình Dương trên cơ sở phê duyệt phương án cổ phần hóa và chuyển Nhà Máy Gạch Ngói Cao Cấp trực thuộc Công ty Vật Liệu Và xây Dựng Bình Dương thành công ty cổ phần. Vốn điều lệ ban đầu là 15.950.000.000 đồng. Qua các năm hoạt động cho đến nay, vốn điều lệ của Công ty là 50.161.240.000 đồng.

Quá trình tăng vốn điều lệ của Công ty từ khi thành lập đến nay như sau :

Ngày	Diễn giải	Số vốn tăng (đồng)	Vốn điều lệ (đồng)	Cơ quan cấp phép
14/11/2006	Chuyển sang Công ty cổ phần	15.950.000.000	15.950.000.000	Sở KHĐT Bình Dương
15/10/2008	Phát hành cho cổ đông hiện hữu	25.000.000.000	40.950.000.000	UBCK-QLPH
20/10/2009	Phát hành cổ phiếu thưởng	5.733.000.000	46.683.000.000	UBCK-QLPH

Ngày	Diễn giải	Số vốn tăng (đồng)	Vốn điều lệ (đồng)	Cơ quan cấp phép
27/06/2016	Phát hành cổ phiếu trả cổ tức	3.478.240.000	50.161.240.000	UBCK-QLCB CV3621/UBCK- QLCB
<b>TỔNG CỘNG</b>		<b>50.161.240.000</b>		

**Việc niêm yết:**

Ngày 31/03/2010, Công ty được Sở Giao Dịch Chứng Khoán Hà Nội cấp Quyết định chấp thuận niêm yết cổ phiếu tại Sở GDCK Hà Nội theo Quyết định số 181/QĐ-SGDHN.

Ngày 26/04/2010, Cổ phiếu CTCP Gạch Ngói Cao Cấp chính thức được niêm yết trên thị trường chứng khoán, với mã chứng khoán giao dịch là MCC.

Ngày 21/07/2016, Sở Giao dịch chứng khoán Hà Nội chấp thuận niêm yết bổ sung 347.824 Cổ phiếu CTCP Gạch Ngói Cao Cấp phát hành trả cổ tức theo Quyết định số 439/QĐ-SGDHN ngày 21/07/2017. Tổng số cổ phiếu sau khi niêm yết bổ sung là 5.016.124 cổ phiếu tương ứng với vốn điều lệ 50.161.240.000 đồng

**Các sự kiện khác:**


Quá trình hình thành và phát triển của công ty luôn gắn liền với sự phát triển lớn mạnh không ngừng của ngành vật liệu xây dựng trong nước. Ngày 03/05/2007 công ty được tổ chức QUACERT cấp Giấy chứng nhận số HT 1427.07.15 về việc chứng nhận hệ thống quản lý chất lượng đạt tiêu chuẩn quản lý chất lượng theo tiêu chuẩn quốc tế **ISO 9001 : 2000** về lĩnh vực Sản xuất và cung ứng Gạch Ngói đất sét nung, giấy chứng nhận có hiệu lực từ ngày 03/05/2007 đến 02/05/2010. Hằng năm đánh giá duy trì một lần và 3 năm đánh giá cấp lại chứng nhận, và gần đây nhất là ngày 21/01/2017 công ty được tổ chức QUACERT cấp Giấy chứng nhận số HT 3843.17.00 về việc chứng nhận hệ thống quản lý chất lượng đạt tiêu chuẩn quản lý chất lượng theo tiêu chuẩn quốc tế **ISO 9001 : 2015** về lĩnh vực Sản xuất và cung ứng Gạch Ngói đất sét nung, giấy chứng nhận có hiệu lực từ ngày 21/01/2017 đến 20/01/2020.

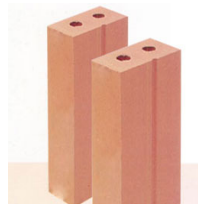




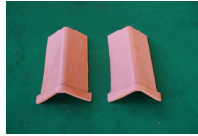


**3. Ngành nghề và địa bàn kinh doanh:****a) Ngành nghề kinh doanh và các sản phẩm chính:**

Ngành nghề kinh doanh chủ yếu của Công ty là chuyên Sản xuất Gạch ngói đất sét nung, khai thác kinh doanh đất sét sản xuất gạch ngói và gia công chế biến đá xây dựng.

Công ty vẫn ưu tiên tập trung cho công tác khai thác và kinh doanh đất sét, đá xây dựng tại Chi nhánh Bình Phước và sản xuất các loại sản phẩm truyền thống đã được khách hàng chấp nhận và đánh giá cao đó là các sản phẩm gạch xây dựng 8x18, gạch trang trí ; Bông ú, thông gió, và ngói lợp 22 viên /m<sup>2</sup>, gạch mặt goòng không nung.

** Sản phẩm**

Stt	Tên SP	Mô tả sản phẩm	Hình ảnh
<b>A</b>	<b>Nhóm gạch xây</b>		
1	Gạch ống 4 lỗ 8 x 18	Dùng để xây tường, nền móng nhà cửa, các công	

Stt	Tên SP	Mô tả sản phẩm	Hình ảnh
2	Gạch đĩnh 2 lỗ 8 x 18	trình kiến trúc	
3	Gạch demi 8 x 18		
<b>B Gạch trang trí</b>			
1	Gạch thông gió Hạ uy di	Dùng để trang trí nhà cửa, ngoài ra còn có tác dụng thông gió, cách âm	 
2	Gạch bông ú		
3	Gạch cách âm Hourdis		
4	Gạch cản		
<b>C Ngói lợp</b>			
1	Ngói 22 ý	Dùng để lợp mái nhà	  
2	Ngói bò		
3	Ngói mũi hài		
4	Ngói vảy cá		
5	Ngói úp nóc tiêu		
<b>D Đất sét, đá xây dựng</b>			
1	Đất sét thô	Dùng để sản xuất gạch, ngói	
2	Đá xây dựng	Dùng để thi công công trình đường, trộn bê tông	

Ngoài ra, với việc được quyền khai thác mỏ đất sét có trữ lượng hơn 6 triệu m<sup>3</sup> giúp Công ty chủ động được nguồn nguyên vật liệu sản xuất gạch, ngói. Đây là lợi thế rất lớn của công ty so với các đơn vị cùng ngành.

**b) Địa bàn kinh doanh:**

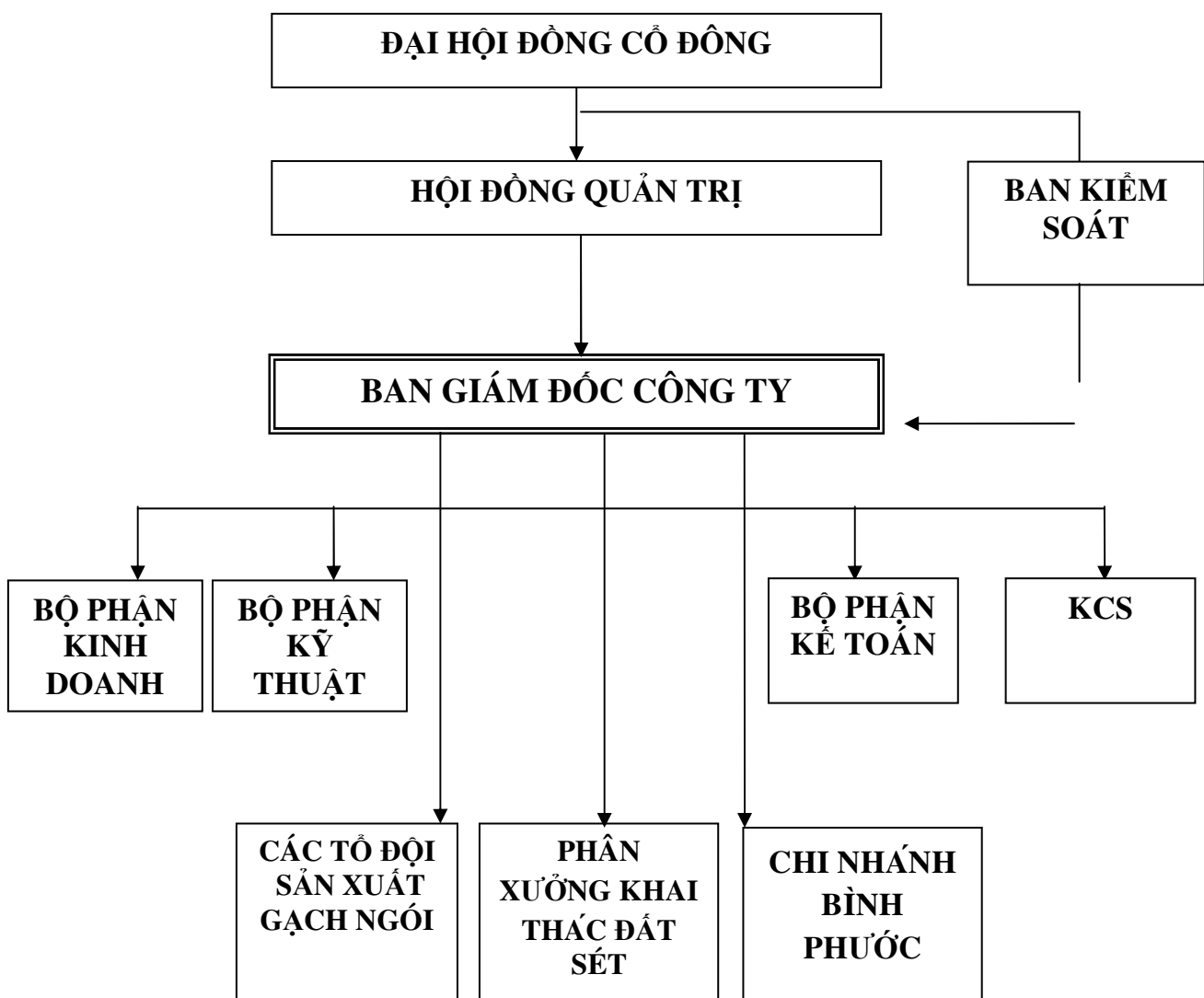
Địa bàn hoạt động kinh doanh chính chiếm trên 10% tổng doanh thu gần nhất vẫn chủ yếu là khu vực tỉnh Bình Dương và TP.HCM

**4. Thông tin về mô hình quản trị, tổ chức kinh doanh và bộ máy quản lý:****a) Mô hình quản trị:**

Công ty được tổ chức hoạt động theo mô hình công ty cổ phần, đứng đầu là Đại hội đồng cổ đông, HĐQT, Ban kiểm soát, Ban điều hành đứng đầu là Giám đốc công ty.

**b) Cơ cấu bộ máy quản lý:**

Công ty cổ phần Gạch Ngói Cao Cấp được tổ chức và hoạt động theo Luật doanh nghiệp, sơ đồ tổ chức của công ty như sau:

**c) Các công ty con, công ty liên kết:**

Công ty không có thành lập công ty con, công ty liên kết

## 5. Định hướng phát triển:

### a) Các mục tiêu chủ yếu của Công ty:

Với thương hiệu sản phẩm nổi tiếng M&C Bình Dương “Niềm tin vững chắc của mọi nhà” đã có mặt từ rất lâu trên thị trường vật liệu xây dựng Việt, được nhiều các đối tượng khách hàng quan tâm nên để tạo uy tín và tạo niềm tin nơi khách hàng Công ty đã tập trung vào các mục tiêu định hướng phát triển sau:

- Kiểm soát chặt chẽ các chi phí đầu vào nhằm giảm giá thành sản phẩm, tận dụng hết khả năng công suất của máy móc thiết bị cũng như lò nung Tuynel để tạo ra sản phẩm đáp ứng nhu cầu thị trường.
- Nghiên cứu phát triển đa dạng các sản phẩm theo thị hiếu của khách hàng.
- Ngoài các tỉnh lân cận tại Miền Nam công ty tiếp tục nghiên cứu mở rộng thị phần ở một số thị trường tại các tỉnh Miền Tây và xem đây là thị trường tiêu thụ sản phẩm tiềm năng trong tương lai gần.
- Tạo mối quan hệ tốt đối với các khách hàng, đối tác có quan hệ lâu dài với Công ty như: ưu tiên, tạo điều kiện thuận lợi phân phối sản phẩm cho nhà phân phối, các đại lý đồng thời cũng ưu tiên cho các khách hàng lẻ lấy số lượng nhiều bằng các chính sách khuyến mãi và hoa hồng môi giới.
- Nghiên cứu phát huy sáng kiến cải tiến kỹ thuật, hợp lý hóa dây truyền sản xuất.
- Duy trì và vận hành tốt hệ thống quản lý chất lượng theo tiêu chuẩn quốc tế ISO 9001:2015.
- Đào tạo, tuyển dụng các nhân viên có đủ trình độ năng lực kiến thức để làm việc. Đặc biệt tiếp tục đào tạo nguồn nhân lực quản lý then chốt, phát triển lực lượng kế thừa để có thể làm việc ở tất cả các vị trí khi Công ty cần đến.

### b) Chiến lược phát triển trung và dài hạn:

Tiếp tục liên hệ với các cơ quan ban ngành để xin cấp phép giai đoạn 2 mỏ sét Đồng Chanh nhằm tăng công suất khai thác mỏ sét để tăng lợi nhuận.

Đầu tư nhà máy gạch ngói tuynel tại mỏ sét Đồng Chanh có công suất 40 triệu viên/năm để mở rộng sản xuất.

Tăng cường mở rộng thị trường miền Tây, sau này khu vực này sẽ đầu tư rất mạnh mà Chính Phủ đang hạn chế không cho khai thác đất ruộng (lúa) để làm gạch nên nhu cầu khu vực này sẽ tăng cao.

Bên cạnh việc đẩy mạnh công tác kinh doanh thì bộ phận điều hành sản xuất, KCS, kỹ thuật TBXM phải giữ vững cho được chất lượng sản phẩm và ngày một đẹp hơn, xem đây là yếu tố sống còn của công ty hiện tại và tương lai.

Bộ phận kỹ thuật và sản xuất phải tiếp tục nghiên cứu các giải pháp để tăng năng suất lao động, cơ giới hóa, tự động hóa, và các biện pháp để giảm chi phí giá thành nhằm cạnh tranh với các lò gạch tuynel khu vực.

Tập trung ưu tiên phát triển, thu tuyển, đào tạo nguồn nhân lực, đội ngũ kế thừa, củng cố tổ chức nhân sự trong các phòng ban. Đào tạo nâng cao tay nghề cho công nhân trực tiếp sản xuất và đào tạo các cán bộ quản lý có đủ kiến thức trách nhiệm để có thể làm bất cứ các công việc đáp ứng yêu cầu hoạt động ngày càng đa dạng phát triển của Công ty.

### c) Các mục tiêu đối với môi trường, xã hội và cộng đồng:

Nghiên cứu cải tiến công nghệ nung đốt pha than trong hạn chế dùng than tổ ong đốt ngoài để giảm thiểu tối đa ô nhiễm môi trường

Đối với xã hội và cộng đồng công ty luôn luôn cố gắng duy trì và phát triển để tạo công ăn việc làm cho người lao động, góp phần ổn định tình hình đời sống kinh tế cho CB.CNV công ty, cũng như tham gia đóng góp ủng hộ kinh phí cho các ban ngành địa phương để chăm lo cho người nghèo có cuộc sống ấm no.

## **6. Các rủi ro lớn đối với hoạt động sản xuất kinh doanh và các chiến lược quản lý rủi ro của doanh nghiệp:**

### **a) Các rủi ro lớn đối với hoạt động sản xuất kinh doanh**

#### **\* Rủi ro về kinh tế**

Năm 2017 mặc dầu tình hình kinh tế thế giới có tiến triển tốt hơn so với năm 2016 nhưng vẫn còn nhiều khó khăn, đặc biệt là các nền kinh tế lớn khu vực các nước châu Âu trong đó có sự kiện nước Anh rút khỏi liên minh Châu Âu và Trung Quốc phá giá đồng nội tệ, thêm vào đó là quyết định tăng lãi suất của FED (Cục dự trữ liên bang Hoa Kỳ) cũng phần nào làm cho một phần nguồn vốn FDI rút khỏi các nước có nền kinh tế mới nổi trong đó có Việt Nam. Từ những ảnh hưởng như trên mà tình hình SXKD của công ty vẫn còn nhiều khó khăn.

#### **\* Rủi ro đặc thù**

##### **+ Rủi ro về nguồn nguyên liệu.**

Nguyên liệu chính chiếm tỷ trọng tương đối cao trong giá thành sản phẩm là đất sét, nhận thấy được sự quan trọng của nguồn nguyên liệu chính là đất sét sẽ rất khan hiếm trong tương lai sẽ ảnh hưởng lớn đến tình hình sản xuất nên Công ty đã đầu tư vào mỏ đất sét diện tích 32,2 ha trữ lượng khoảng 6 triệu m<sup>3</sup> tại xã Phước Hòa, huyện Phú Giáo, tỉnh Bình Dương, trong đó giai đoạn 01 đầu tư 15 ha, thời gian khai thác mỏ sét là 30 năm và định mức được phép khai thác hàng năm 70.000 m<sup>3</sup>. Vì vậy công ty hoàn toàn có thể tự chủ được nguồn nguyên liệu đất sét dùng cho sản xuất.

##### **+ Rủi ro cạnh tranh.**

Trong ngành, đặc biệt là khu vực huyện Tân Uyên có hơn 80 lò gạch tuynel, nhiều doanh nghiệp cùng sản xuất và cung cấp sản phẩm cùng loại, đồng thời ngày càng có nhiều nhà đầu tư mới tham gia vào lĩnh vực sản xuất vật liệu xây dựng nên Công ty sẽ gặp không ít sự cạnh tranh khốc liệt trên thị trường.

##### **+ Rủi ro biến động giá cổ phiếu**

Việc Công ty cổ phần Gạch Ngói Cao Cấp niêm yết trên thị trường chứng khoán sẽ góp phần nâng cao năng lực tài chính, khẳng định uy tín, thương hiệu của doanh nghiệp cũng như tăng cường tính thanh khoản, tạo điều kiện cho doanh nghiệp huy động vốn.

Tuy nhiên, rủi ro biến động giá cả cổ phiếu trên thị trường chứng khoán là điều không thể tránh khỏi. Giá cả chứng khoán trên thị trường được quyết định bởi nhiều yếu tố. Giá cả biến động có thể là do cung - cầu cổ phiếu, tình hình kinh tế - xã hội hay sự thay đổi quy định pháp luật về chứng khoán, yếu tố tâm lý của nhà đầu tư. Công ty cổ phần Gạch Ngói Cao Cấp đã luôn luôn chủ động công bố thông tin đối với một đơn vị niêm yết nhằm giúp nhà đầu tư có những thông tin tin cậy và chính xác về các hoạt động của Công ty.

**+ Rủi ro khác.**

Do tính chất hoạt động kinh doanh, Công ty còn có thể chịu những rủi ro khác như sự thay đổi chính sách về thuế, chính sách về khai thác tài nguyên, quy định khắc khe về tiêu chuẩn môi trường, các yếu tố vĩ mô của nền kinh tế như lạm phát, thay đổi lãi suất; ... Ngoài ra còn có một số rủi ro mang tính bất khả kháng, ít có khả năng xảy ra nhưng nếu xảy ra sẽ ảnh hưởng đến hoạt động của Công ty như: các hiện tượng thiên tai, dịch bệnh v.v... làm giảm nhu cầu về sản phẩm hay giảm sản lượng nguyên liệu đầu vào đáp ứng cho nhu cầu sản xuất của Công ty.

**b) Các chiến lược quản lý rủi ro :**

Tăng cường quan hệ với các khách hàng trong và ngoài nước để tiêu thụ sản phẩm của công ty.

Củng cố và duy trì chất lượng sản phẩm để giữ vững thương hiệu gạch ngói cao cấp **M&C Bình Dương “Niềm tin vững chắc của mọi nhà”** để phân khúc khách hàng có nhu cầu sử dụng gạch ngói chất lượng cao nhằm hạn chế cạnh tranh với các loại sản phẩm gạch xây dựng có chất lượng trung bình.

Nghiên cứu sâu các giải pháp, biện pháp tiết kiệm chi phí giá thành như: trấu xay, điện, than, nhân công lao động, giảm tỷ lệ sản phẩm hỏng . . .

Điều hành sản xuất phải bám sát và nghiên cứu các giải pháp tăng năng suất lao động, bố trí lao động sao cho có năng suất cao, chất lượng tốt, giảm thấp nhất hư hỏng sản phẩm.

Tiếp tục nghiên cứu sâu để tăng sản xuất sản phẩm cao cấp có giá trị cao, giảm tối đa sản xuất sản phẩm có giá trị thấp như gạch xây.

Công bố thông tin về tình hình sản xuất kinh doanh của doanh nghiệp kịp thời đúng quy định đến với cổ đông và nhà đầu tư nhằm thể hiện sự minh bạch để từ đó tạo được niềm tin tốt cho cổ đông và nhà đầu tư.

**II. TÌNH HÌNH HOẠT ĐỘNG TRONG NĂM****1. Tình hình sản xuất kinh doanh:**

Trong năm 2017 các lò gạch tuynel trong khu vực trở lại hoạt động sau khi xây dựng nâng cấp từ lò hoffman lên lò tuynel (Do chủ trương của tỉnh Bình Dương loại bỏ lò hoffman), do vậy công ty phải giảm giá bán sản phẩm mới có thể tiêu thụ được. Trong khi đó chi phí đầu vào tăng liên tục là gánh nặng đối với bài toán duy trì lợi nhuận của công ty. Tình hình sản xuất kinh doanh và thực hiện kế hoạch sản xuất kinh doanh năm 2017, cụ thể như sau:

STT	Chỉ tiêu	ĐVT	Kế hoạch năm 2017	Thực hiện năm 2017	So KH năm (%)
1	Gạch xây các loại	Viên	45.500.000	42.474.000	93
2	Gạch trang trí các loại	Viên	500.000	465.000	93
3	Đất sét	M3	100.000	92.000	92
4	Đá xây dựng các loại	m3	216.000	125.000	58
5	Giá trị SX HH	1000đ	14.470.800	13.609.000	94
6	Doanh thu	1000đ	79.885.900	55.139.419	69
7	LN trước thuế	1000đ	13.246.049	9.007.746	68

**2. Tổ chức và nhân sự:****a) Danh sách Ban điều hành:****\* Ban Giám Đốc****1/ Giám Đốc****Đỗ Thành Lộc :**

Số chứng minh thư nhân dân:

280071329 Cấp ngày : 24/09/2005 tại CA Bình Dương.

Giới tính:

Nam

Ngày tháng năm sinh:

23/03/1960

Nơi sinh:

Xã Hưng Định, Huyện Thuận An, Tỉnh Bình Dương

Quốc tịch:

Việt Nam

Dân tộc:

Kinh

Quê quán:

Xã Hưng Định, Huyện Thuận An, Tỉnh Bình Dương

Địa chỉ thường trú:

25/5 xã Bình Thắng, Huyện Dĩ An, Tỉnh Bình Dương

Số ĐT liên lạc ở cơ quan:

0274.3658278

Trình độ văn hóa:

12/12

Trình độ chuyên môn:

Cử nhân quản trị kinh doanh

Quá trình công tác:

+ Từ 1978 đến 1979

- Nhân viên cung ứng vật tư xây dựng xí nghiệp sản xuất vật liệu xây dựng

+ Từ 1979 đến 1990

- Phó quản đốc phân xưởng cung ứng vật tư Xí nghiệp sản xuất vật liệu xây dựng

+ Từ 1990 đến 1993

- Cán bộ vật tư – vận tải Xí nghiệp sản xuất vật liệu xây dựng

+ Từ 1993 đến 1994

- Phó quản đốc phân xưởng gạch 19-8 Xí nghiệp sản xuất vật liệu xây dựng

+ Từ 1994 đến 1995

- Cán bộ vật tư Cty Vật Liệu Và Xây Dựng Bình Dương

+ Từ 1995 đến 1998

- Quản đốc phân xưởng cát

+ Từ 1998 đến 2001

- Phó Giám đốc Văn phòng đại diện tại TP.HCM Công ty Vật Liệu Và Xây Dựng Bình Dương

+ Từ 2001 đến tháng 11.2014

Phó giám đốc Công ty CP Gạch Ngói Cao Cấp

+ Từ 11.2014 đến nay

Giám đốc Công ty CP Gạch Ngói Cao Cấp

Chức vụ công tác hiện nay:

Giám Đốc Công ty cổ phần gạch ngói Cao Cấp

Số CP sở hữu cá nhân

Số lượng : 45.711 - Tỷ lệ : 0.92%

**2/ Phó giám đốc****Trương Văn Hiện**

Số chứng minh nhân dân

281012598, Cấp ngày 28/10/2007, CA Bình Dương



Giới tính	Nam
Ngày tháng năm sinh	24/12/1967
Nơi sinh	Mỏ cày, Bến Tre
Quốc tịch	Việt Nam
Dân tộc	Kinh
Quê quán	Mỏ cày, Bến Tre
Địa chỉ thường trú	44/15 Kp Tân Hòa, Đông Hòa, Dĩ An, Bình Dương
Số ĐT liên lạc ở cơ quan	0650.3658278
Trình độ chuyên môn	Kỹ sư cơ khí nông nghiệp
Quá trình công tác	
+ Từ 12/1993 – 12/1995	Chuyên viên phòng kinh tế huyện Mỏ cày, Bến Tre
+ Từ 01/1996 – 03/2004	Quản đốc phân xưởng - Công ty Mía Đường Bến Tre
+ Từ 2/2005 – 4/2013	Kỹ thuật trưởng – CTCP Gạch Ngói Cao Cấp
+ Từ 5/2013 – 12/2014	Kỹ thuật trưởng, PGĐ – CTCP Gạch Ngói Nhị Hiệp
+ Từ 12/2014– nay	Phó giám đốc – CTCP Gạch Ngói Cao Cấp
Số CP sở hữu cá nhân	0

**3/ Kế Toán Trưởng****Hứa Ngọc Chính**

Số chứng minh thư nhân dân:	281017207 Cấp ngày:25/06/2008 tại : CA Bình Dương.	
Giới tính:	Nam	
Ngày tháng năm sinh:	15/12/1977	
Nơi sinh:	Huyện Đức Linh, tỉnh Bình Thuận	
Quốc tịch:	Việt Nam	
Dân tộc:	Kinh	
Quê quán:	Quảng Nam, Đà Nẵng	
Địa chỉ thường trú:	16 KP. Cây Chàm, P.Thạnh Phước, TX. Tân uyên, BD.	
Số ĐT liên lạc ở cơ quan:	0274.3658278	
Trình độ văn hóa:	12/12	
Trình độ chuyên môn:	Cử nhân kinh tế	
Quá trình công tác:		
+ Từ năm 2001 đến nay tháng 12/2006	- Kế toán tổng hợp Nhà máy Gạch Ngói Cao Cấp (nay là Công ty Cổ Phần Gạch Ngói Cao Cấp)	
Chức vụ công tác hiện nay:	Kế Toán Trưởng Công ty cổ phần gạch ngói Cao Cấp	
Số CP sở hữu cá nhân	Số lượng : 436	Tỷ lệ : 0.009%
Tỷ lệ sở hữu chứng khoán của những người liên quan	Số lượng : 0	
+ Vợ - Trương Thị Thu Hồng	Số lượng : 0	Tỷ lệ : 0%

**b) Những thay đổi trong Ban điều hành:** không

**c) Số lượng cán bộ, nhân viên và chính sách đối với người lao động**

Hiện tại cơ cấu lao động tại công ty gồm 8 tổ đội, trong đó có 113 người gồm:

+ Lao động nữ 37 người, chiếm 33% số lao động toàn công ty

+ Khối gián tiếp 25 người chiếm 22%, khối trực tiếp sản xuất 88 người chiếm 78%

+ Tuổi đời cao nhất 55, tuổi đời thấp nhất 18

**Trình độ học vấn:**

+ Trình độ ĐH, CĐ : 9 người

+ Trình độ trung cấp : 6 người

+ Trình độ cấp 3 : 11 người

+ Trình độ cấp 2 : 65 người

+ Trình độ cấp 1 : 22 người

Thu nhập bình quân của người lao động năm 2017 là: 7.200.000 đ/người/tháng.

Ngoài thu nhập được nhận bằng tiền nêu trên, công ty còn nộp bảo hiểm đầy đủ cho người lao động theo luật định và tổ chức nấu ăn bếp ăn tập thể cho người lao động với định mức là 20.000 đồng / suất ăn trưa và 8.000 đồng / suất ăn bồi dưỡng độc hại.

Định kỳ 3 năm công ty tổ chức cho NLD đi tham quan du lịch, đối với các cá nhân đạt thành tích xuất sắc trong lao động thì được công ty tổ chức cho đi du lịch hàng năm.

Ký hợp đồng lao động cho 100% CNLD sau thời gian thử việc và am hiểu được công việc mà công ty giao cho. Nộp đầy đủ BHXH, BHYT, BHTN đúng quy định pháp luật lao động cho CNLD.

Thực hiện tốt nội quy, quy định về cấp phát đồ phòng hộ lao động, vận động CNLD tham gia chương trình “ xanh – sạch – đẹp “ đảm bảo an toàn lao động.

Công tác PCCC, ATLD được đặc biệt quan tâm, ngoài công tác bố trí, sắp xếp lực lượng, kiểm tra giám sát việc thực hiện trong từng công đoạn sản xuất, từng công nhân lao động. Do đó trong năm không để xảy ra cháy nổ, tai nạn lao động, bệnh nghề nghiệp.

Trong năm công ty đã tổ chức khám sức khỏe định kỳ cho NLD để có cơ sở theo dõi tình hình sức khỏe NLD.

### 3. Tình hình đầu tư, tình hình thực hiện các dự án:

**a) Các khoản đầu tư lớn:**

Về đầu tư mở rộng mỏ sét Đồng Chanh giai đoạn 2: Tính đến cuối năm 2017 đã mua được 16 hecta đất tại mỏ sét Đồng Chanh giai đoạn 2, tổng giá trị chuyển nhượng là 48 tỷ.

**b) Các công ty con, công ty liên kết:** không có công ty con, công ty liên kết

### 4. Tình hình tài chính

**a) Tình hình tài chính:**

**ĐVT: Đồng**

STT	Chỉ tiêu	Năm 2016	Năm 2017	% tăng, giảm
1	Tổng giá trị tài sản	74.827.544.482	96.402.387.089	28,83%
2	Doanh thu thuần	54.377.031.778	55.139.419.032	1,40%
3	Lợi nhuận từ hoạt động KD	15.366.565.556	8.553.755.874	-44,34%
4	Lợi nhuận khác	(808.776.717)	453.990.396	-156,13%
5	Lợi nhuận trước thuế	14.557.788.839	9.007.746.270	-38,12%
6	Lợi nhuận sau thuế	11.645.138.506	7.194.326.775	-38,22%

STT	Chỉ tiêu	Năm 2016	Năm 2017	% tăng, giảm
7	Tỷ lệ lợi nhuận trả cổ tức	30%	48,5%	61,67%

### b) Các chỉ tiêu tài chính chủ yếu

ĐVT: Đồng

STT	Chỉ tiêu	NĂM 2016	NĂM 2017
<b>1</b>	<b>Chỉ tiêu về khả năng thanh toán</b>		
+	Hệ số thanh toán ngắn hạn TSLĐ/ nợ ngắn hạn	4,74	1,22
+	Hệ số thanh toán nhanh (TSLĐ-hàng tồn kho)/ nợ ngắn hạn	2,65	0,49
<b>2</b>	<b>Chỉ tiêu về cơ cấu vốn</b>		
	Hệ số nợ / Tổng tài sản	0,11	0,28
	Hệ số nợ / vốn chủ sở hữu	0,12	0,39
<b>3</b>	<b>Chỉ tiêu về năng lực hoạt động</b>		
+	Vòng quay hàng tồn kho Giá vốn hàng bán / Hàng tồn kho bình quân	2,06	2,12
+	Doanh thu thuần / Tổng tài sản	73%	57%
<b>4</b>	<b>Chỉ tiêu về khả năng sinh lời</b>		
+	Hệ số Lợi nhuận sau thuế / Doanh thu thuần	0,21	0,13
+	Hệ số Lợi nhuận sau thuế / Vốn chủ sở hữu	0,17	0,10
+	Hệ số Lợi nhuận sau thuế / Tổng tài sản	0,16	0,07
+	Hệ số Lợi nhuận từ hoạt động KD/Doanh thu thuần	0,28	0,16

## 5. Cơ cấu cổ đông, thay đổi vốn đầu tư của chủ sở hữu

### a) Cổ phiếu phổ thông:

- Số cổ phiếu phát hành: 5.016.124 cổ phiếu
- Số cổ phiếu đang lưu hành: 4.986.124 cổ phiếu
- Số cổ phiếu quỹ: 30.000 cổ phiếu

### b) Cơ cấu cổ đông

\* **Cơ cấu cổ đông theo danh sách cổ đông** (tính đến thời điểm ngày 22/03/2018 chốt danh sách cổ đông tham dự Đại hội đồng cổ đông năm 2018).

#### \* **Cổ đông lớn: (Năm giữ từ 5% trở lên số cổ phiếu có quyền biểu quyết)**

Ông Mai Văn Chánh – Tổng giám đốc đại diện phần vốn của Cty cổ phần Vật Liệu Và Xây Dựng Bình Dương (M&C), nắm giữ 1.500.012 cổ phần chiếm 30,08% tổng số cổ phiếu đang lưu hành.

Ông Trần Thiện Thế - TV HĐQT, nắm giữ 301.075 cp chiếm 6,04% tổng số cổ phiếu đang lưu hành.

Bà Bùi Hồng Khánh – Vợ ông Huỳnh Thanh Sơn - TV HĐQT, nắm giữ 315.405 cp chiếm 6,33% tổng số cổ phiếu đang lưu hành.

Công ty cổ phần Bảo hiểm Hùng Vương, : nắm giữ 321.840 cp chiếm 6,45% tổng số cổ phiếu đang lưu hành

\* Cơ cấu cổ đông như sau :

STT	Cổ đông	Số lượng cổ phần	Giá trị (đồng-mệnh giá)	Tỷ lệ (%)
1	Tổ chức	2.667.676	26.676.760.000	53,2
2	Cá nhân	2.318.448	23.184.480.000	46,2
3	Cổ phiếu quỹ	30.000	300.000.000	0.6
<b>Tổng</b>		<b>5.016.124</b>	<b>50.161.240.000</b>	<b>100,0</b>
1	Trong nước	4.893.669	48.936.690.000	97.6
2	Nước ngoài	92.455	924.550.000	1.8
3	Cổ phiếu quỹ	30.000	300.000.000	0.6
<b>Tổng</b>		<b>5.016.124</b>	<b>50.161.240.000</b>	<b>100</b>

\* **Vốn góp cổ đông**

Diễn giải	Số lượng cổ phiếu	Vốn cổ phần thường (theo mệnh giá)
- Vốn góp CTCP Vật Liệu và xây dựng Bình Dương	1.500.012	15.000.120.000
- Vốn góp cổ đông khác	3.486.112	34.861.120.000
- Cổ phiếu quỹ	30.000	300.000.000
<b>Cộng</b>	<b>5.016.124</b>	<b>50.161.240.000</b>

### III. BÁO CÁO VÀ ĐÁNH GIÁ CỦA BAN GIÁM ĐỐC

#### 1. Đánh giá kết quả hoạt động kinh doanh:

a/ Đặc điểm tình hình chung:

\* **Những thuận lợi:**

Thương hiệu M&C Bình Dương đã có tiền hơn 30 năm qua trên khắp các tỉnh miền đông, miền tây nam bộ được Công ty Vật Liệu Và Xây Dựng Bình Dương cho công ty MCC mang tên nên đã góp phần hạn chế chi phí quảng bá, quảng cáo và tiếp thị để khuyến khích trưng thương hiệu cho nên CTCP Gạch Ngói Cao Cấp rất thuận lợi trong kinh doanh.

CTCP Gạch Ngói Cao Cấp có đội ngũ CNLĐ trẻ, khỏe, tay nghề cao, CB quản lý, CB KHKT tận tâm yêu nghề, có tinh thần cải tiến, vượt khó khăn và công ty có hệ thống quản lý chất lượng ISO 9001-2015 nên đã được những khách hàng khó tính trong và ngoài nước tin dùng sản phẩm M&C Bình Dương.

Nhờ sự đoàn kết thống nhất giữa người lao động và người sử dụng lao động bằng các cuộc họp góp ý kiến chân tình, thẳng thắn phân tích những việc đã làm được và chưa làm được để đề ra các biện pháp thiết thực cụ thể, đồng thời theo dõi kết quả để chấn chỉnh, đến nay toàn bộ quy trình SXKD và quản lý chất lượng sản phẩm đã đi vào khuôn khổ.

Một thuận lợi lớn là nhờ sự chỉ đạo kịp thời của HĐQT mà BGD công ty đã triển khai các công việc để khắc phục những khó khăn phát sinh từng thời điểm trong năm cũng như nắm bắt diễn biến tình hình SXKD để đề ra các biện pháp, giải pháp cụ thể để tạo công ăn việc làm cho công nhân lao động tránh tồn kho ứ đọng sản phẩm lớn.

Công ty có mỏ đất sét nên chủ động được nguồn nguyên liệu đầu vào và chất lượng sản phẩm được ổn định, hơn nữa công ty còn cung cấp đất sét cho các đơn vị sản xuất bên ngoài, góp phần tạo lợi nhuận chung cho công ty.

#### \* Những khó khăn:

Năm 2017 các lò gạch tuynel trong khu vực trở lại hoạt động sau khi loại bỏ lò hoffman và xây lại lò tuynel. Từ đó nguồn cung tăng lên do vậy mà công ty phải giảm giá bán sản phẩm mới có thể tiêu thụ được.

Chi phí đầu vào như điện, lương cơ bản và lương khoán sản phẩm ... đều tăng lên làm cho chi phí giá thành sản xuất tăng lên. Kinh doanh đất sét khai thác tại mỏ sét gặp khó khăn do cạnh tranh của các hầm trong khu vực mới đưa vào khai thác

#### b) Những tiến bộ Công ty đã đạt được

Cùng với sự tăng giá của các loại nguyên nhiên vật liệu đầu vào mà đặc biệt là trấu xay. Trước tình hình nhiên liệu nung đốt tăng lên quá cao BGD công ty đã linh động áp dụng công nghệ phối trộn nhiên liệu hợp lý theo từng thời điểm, khi giá loại nhiên liệu nào tăng cao theo yếu tố mùa vụ thì lúc đó ta chủ động giảm tỷ lệ sử dụng loại nhiên liệu đó đồng thời tăng tỷ lệ nhiên liệu giá ổn định để tiết kiệm chi phí giá thành sản phẩm.

## 2. Tình hình tài chính

### a) Tình hình tài sản

**ĐVT: Đồng**

STT	TÀI SẢN	ĐẦU NĂM	CUỐI NĂM	SO SÁNH
<b>I</b>	<b>TÀI SẢN NGẮN HẠN</b>	<b>25.800.681.629</b>	<b>32.545.720.016</b>	<b>26,14%</b>
1	Tiền và các khoản tương đương tiền	9.690.679.792	1.887.845.958	-80,52%
2	Đầu tư nắm giữ đến ngày đáo hạn			100,00%
3	Các khoản phải thu ngắn hạn	1.478.499.732	8.866.271.025	499,68%
4	Hàng tồn kho	14.132.045.000	19.562.361.508	38,43%
5	Tài sản ngắn hạn khác	499.457.105	2.229.241.525	346,33%
<b>II</b>	<b>TÀI SẢN DÀI HẠN</b>	<b>40.750.772.552</b>	<b>63.544.063.946</b>	<b>55,93%</b>
1	Tài sản cố định	6.585.868.486	5.740.987.451	-12,83%
	Tài sản cố định hữu hình	6.585.868.486	5.740.987.451	-12,83%
	- Nguyên giá	19.037.762.299	21.470.936.844	12,78%
	- Giá trị hao mòn lũy kế	-12.451.893.813	-15.729.949.393	26,33%
2	Tài sản dài hạn khác	31.134.567.523	57.803.076.495	85,66%
	<b>TỔNG CỘNG TÀI SẢN</b>	<b>66.551.454.181</b>	<b>96.089.783.962</b>	<b>44,38%</b>

**b) Tình hình nợ phải trả:**

STT	NỢ PHẢI TRẢ	ĐẦU NĂM	CUỐI NĂM	SỐ SÁNH
<b>I</b>	<b>Nợ ngắn hạn</b>	<b>7.802.751.032</b>	<b>26.750.157.834</b>	242,83%
1	Phải trả người bán	2.115.636.982	10.867.786.547	413,69%
2	Người mua trả tiền trước	113.604.720	1.504.334.802	1224,18%
3	Thuế và các khoản phải nộp nhà nước	3.864.610.219	2.969.130.587	-23,17%
4	Phải trả người lao động	61.668.000	229.870.000	272,75%
5	Chi phí phải trả	213.054.000	1.384.888.575	550,02%
6	Các khoản phải trả, phải nộp ngắn hạn khác	451.958.340	1.010.848.286	123,66%
7	Vay và nợ thuê tài chính ngắn hạn		7.949.000.000	100,00%
8	Quỹ khen thưởng phúc lợi	982.218.771	834.299.037	-15,06%
<b>II</b>	<b>Nợ dài hạn</b>	<b>417.835.059</b>	<b>505.699.191</b>	<b>21,03%</b>
1	Phải trả dài hạn khác			
2	Vay và nợ dài hạn			
3	Thuế thu nhập hoãn lại phải trả	29.017.778	-	-100,00%
4	Dự phòng phải trả dài hạn	388.817.281	505.699.191	30,06%
	<b>TỔNG CỘNG NỢ PHẢI TRẢ</b>	<b>8.220.586.091</b>	<b>27.255.857.025</b>	<b>231,56%</b>

**3. Kế hoạch phát triển trong tương lai:****a) Các chỉ tiêu sản xuất kinh doanh năm 2018**

STT	Chỉ tiêu	ĐVT	Kế hoạch năm 2018
1	Gạch xây các loại	Viên	40.000.000
2	Đất sét	M3	90.000
3	Đá xây dựng	M3	400.000
4	Giá trị SX HH	1000đ	11.060.000
5	Doanh thu	1000đ	103.304.928
6	LN trước thuế	1000đ	9.000.000

**b) Các giải pháp thực hiện**

b.1/ Chọn lọc lại các đại lý có doanh số cao, thanh toán tốt để ký kết lại cho năm 2018 và không ký kết lại các đại lý kém, đồng thời chọn lọc thêm các đại lý mới có tiềm năng phát triển để ký kết, với điều kiện phải ở xa các đại lý cũ để mở rộng thị phần và tránh lấn chiếm địa bàn bán hàng, hạn chế tối đa xung đột lợi ích qua các đại lý. Với mục đích là phải tạo điều kiện để đại lý có doanh số và lợi nhuận thì sẽ gắn bó lâu dài và ổn định nguồn tiêu thụ cho công ty trong thị trường nội địa.

b.2/ Tăng cường công tác marketing mở rộng thị phần khu vực, để tăng dần sản lượng cũng như tạo uy tín và thương hiệu của công ty ở các khu vực tiềm năng như các tỉnh Miền Tây, Bình Phước.

b.3/ Bên cạnh việc đẩy mạnh công tác kinh doanh thì bộ phận điều hành sản xuất, KCS, kỹ thuật TBXM phải giữ vững cho được chất lượng sản phẩm phải ổn định và hợp chuẩn, hợp quy đã cam kết, xem đây là yếu tố sống còn của công ty hiện tại và tương lai.

b.4/ Bộ phận kỹ thuật và sản xuất phải nghiên cứu tiếp tục các giải pháp để tăng năng suất lao động, cơ giới hóa, tự động hóa, và các biện pháp để giảm chi phí giá thành để cạnh tranh với các lò gạch tuynel khu vực.

b.5/ Trong khai thác sét, cát xây dựng nghiên cứu các phương pháp khai thác sao cho an toàn, phải tạo tầng, bậc, độ dốc taluy hợp lý, đồng thời phải nghiên cứu mở moong khai thác cho đúng thiết kế, tạo sông bơm gần suối để tiết kiệm nhiên liệu dầu bơm nước, hạn chế phải đẩy đi xa và cao.

b.6/ BGD cùng Công đoàn và Đoàn thanh niên phải tìm các công việc cho CNLĐ để CNLĐ có thu nhập và ổn định tư tưởng gắn bó với công ty. Khi công ty tăng cường sản xuất lại, tránh biến động lực lượng lao động.

#### **IV. ĐÁNH GIÁ CỦA HỘI ĐỒNG QUẢN TRỊ VỀ HOẠT ĐỘNG CỦA CÔNG TY**

##### **1. Đánh giá của HĐQT về các mặt hoạt động của công ty:**

###### **\* Đánh giá chung**

Năm 2017, Hội đồng quản trị Công ty đã cố gắng bám sát chỉ đạo Ban điều hành công ty hoàn thành nhiệm vụ do Đại hội đồng cổ đông giao phó. Tuy nhiên năm 2017 tình hình kinh doanh gạch ngói gặp nhiều khó khăn từ đó ảnh hưởng đến kết quả tình hình thực hiện nhiệm vụ sản xuất kinh doanh.

##### **2. Đánh giá của HĐQT về hoạt động của Ban giám đốc công ty:**

Năm 2017 Ban giám đốc công ty đã nỗ lực hết mình, nghiên cứu tìm ra các giải pháp nhằm hạ giá thành sản phẩm mà vẫn đảm bảo được ổn định chất lượng sản phẩm. Tuy nhiên do tình hình kinh doanh gạch ngói trong năm gặp nhiều khó khăn mặc dù Ban giám đốc đã có nhiều cố gắng trong quá trình thực hiện nhiệm vụ sản xuất kinh doanh.

##### **3. Các kế hoạch định hướng của HĐQT:**

Kinh tế năm 2018 được nhận định vẫn còn khó khăn do hiệp định TPP không được thông qua từ đó dẫn đến đầu tư FDI vào nước ta không đạt được như kỳ vọng. Nền kinh tế Việt Nam tuy lạm phát đang ở mức kiểm soát nhưng tăng trưởng kinh tế vẫn còn khó khăn. Chính phủ đang thực hiện nhiều giải pháp để phát triển thị trường bất động sản, và hạ tầng giao thông từ đó sẽ tác động trực tiếp đến ngành vật liệu xây dựng nói chung và hoạt động sản xuất kinh doanh công ty nói riêng. Với những nhận định tình hình trên Hội đồng quản trị đã thống nhất cùng Ban Giám đốc xây dựng và trình Đại hội cổ đông kế hoạch năm 2018 với các số liệu cụ thể như sau:

<b>STT</b>	<b>Chỉ tiêu</b>	<b>ĐVT</b>	<b>Kế hoạch năm 2018</b>
1	Gạch xây các loại	Viên	40.000.000
2	Đất sét	M3	90.000
3	Đá xây dựng	M3	400.000
4	Giá trị SX HH	1000đ	11.060.000
5	Doanh thu	1000đ	103.304.928
6	LN trước thuế	1000đ	9.000.000

**\* Các nhiệm vụ cơ bản.**

Không ngừng nâng cao hiệu lực và hiệu quả hoạt động của Hội đồng quản trị trên cơ sở tuân thủ chặt chẽ các quy định của pháp luật và Điều lệ Công ty, đảm bảo tạo điều kiện tối đa và phát huy năng lực của đội ngũ cán bộ quản lý điều hành, tiếp tục hoàn thiện hệ thống văn bản nội bộ.

Chỉ đạo Ban điều hành phải tập trung cao độ, kiên quyết hơn, bám sát hơn trong việc quản lý sản xuất, quản lý chất lượng sản phẩm. Việc ổn định chất lượng, hợp lý hóa giá thành sản phẩm phải đặt lên hàng đầu. Tìm mọi biện pháp để không ngừng nâng cao năng suất lao động thông qua việc áp dụng các tiến bộ khoa học, đầu tư nâng cao năng lực đội ngũ quản lý, trình độ chuyên môn cho cán bộ, công nhân kỹ thuật.

Hội đồng quản trị chỉ đạo, giám sát chặt chẽ chi phí sản xuất. Thường xuyên kiểm tra Ban điều hành trong việc thực hiện các nghị quyết quyết định của Hội đồng quản trị.

Thường xuyên phối hợp với tổ chức Đảng, các đoàn thể trong công tác quy hoạch, đào tạo, bố trí, sử dụng cán bộ, chăm lo đời sống vật chất, tinh thần cho người lao động và thực hiện tốt hơn nữa công tác thi đua khen thưởng và công tác xã hội từ thiện. Duy trì sự đồng thuận cao trong công ty thông qua việc tổ chức thực hiện tốt quy chế dân chủ.

**V. QUẢN TRỊ CÔNG TY****1. Hội đồng quản trị****a) Thành viên và cơ cấu của Hội đồng quản trị:**

**HỘI ĐỒNG QUẢN TRỊ:** Gồm có 05 thành viên

**1/ CHỦ TỊCH HỘI ĐỒNG QUẢN TRỊ**

<b>Họ và tên:</b>	<b>MAI VĂN CHÁNH</b>
<i>Giới tính:</i>	Nam
<i>Ngày tháng năm sinh:</i>	17/01/1959
<i>Nơi sinh:</i>	Bình Dương
<i>CMND:</i>	280880610 cấp ngày 19/06/2002 tại Bình Dương
<i>Quốc tịch:</i>	Việt Nam
<i>Dân tộc:</i>	Kinh
<i>Quê quán:</i>	Bình Dương
<i>Địa chỉ thường trú:</i>	20/5 Ấp Trung Thắng, xã Bình Thắng, Dĩ An, tỉnh Bình Dương
<i>Số ĐT liên lạc:</i>	(0650) 3751 515
<i>Trình độ văn hóa:</i>	12/12
<i>Trình độ chuyên môn:</i>	Cử nhân Quản trị kinh doanh
<b>Quá trình công tác</b>	
+ Từ 10/1980 - 10/1983:	Công tác tại Xí nghiệp vận tải đường sông Sông Bé
+ Từ 10/1983 - 11/1987:	Nhân viên kỹ thuật Công ty Vật liệu & Xây dựng Bình Dương
+ Từ 11/1987 - 4/1990:	Đi hợp tác lao động tại Cộng hòa Dân chủ Đức
+ Từ 4/1990 - 2/2001:	Giám đốc Xí nghiệp khai thác đá số 3
+ Từ 2/2001 - 6/2010:	Chủ tịch HĐQT Công ty CP Đá Núi Nhỏ, P.Tổng Giám



	đốc Công ty Vật liệu & Xây dựng Bình Dương		
+ Từ 7/2010 - 9/2010 :	Chủ tịch HĐQT Công ty CP Đá Núi Nhỏ, Tổng Giám đốc Công ty TNHH MTV Vật liệu & Xây dựng Bình Dương		
+ Từ 10/2010 - nay	Chủ tịch HĐQT Công ty CP Đá Núi Nhỏ, Tổng Giám đốc Công ty cổ phần Vật liệu & Xây dựng Bình Dương.		
Các chức vụ hiện đang nắm giữ tại tổ chức khác:	Tổng Giám đốc Công ty cổ phần Vật liệu & Xây dựng Bình Dương.		
Tỷ lệ sở hữu chứng khoán	Số lượng :	1.500.012	Tỷ lệ : 30.08%
+ Số CP sở hữu cá nhân	Số lượng :		Tỷ lệ : 0%
+ Số CP sở hữu đại diện vốn NN	Số lượng :	1.500.012	Tỷ lệ : 30,08%
Tỷ lệ sở hữu chứng khoán của những người liên quan	Số lượng :	24.187	Tỷ lệ :0,48%
Vợ - Đặng Thị Kim Tân	Số lượng :	13.437	
Con – Mai Trọng Tấn	Số lượng :	10.750	

## 2/ Thành viên HĐQT

<b>Họ và tên:</b>	<b>Huỳnh Thanh Sơn</b>
Số chứng minh thư nhân dân:	280356469 Cấp ngày : 27/05/2003 tại CA Bình Dương
Giới tính:	Nam
Ngày tháng năm sinh:	04/09/1950
Nơi sinh:	Xã Phú An, huyện Bến Cát, tỉnh Bình Dương
Quốc tịch:	Việt Nam
Dân tộc:	Kinh
Quê quán:	Bến Cát, Bình Dương
Địa chỉ thường trú:	99/2B ấp Bình Thắng, xã Bình thắng, huyện Dĩ An, tỉnh Bình Dương
Số ĐT liên lạc ở cơ quan:	0650.658278
Trình độ văn hóa:	12/12
Trình độ chuyên môn:	Trung cấp quản lý kinh tế
Quá trình công tác:	
+ Từ tháng 5/1975 đến 12/1975	- Tiếp quản ty cấp thủy Bình Dương
+ Từ 1975 đến tháng 6/2010	- Làm việc tại Công ty Vật Liệu Và Xây Dựng Bình Dương , chức vụ chủ tịch HĐQT kiêm Tổng Giám Đốc)
+ Từ tháng 10/2010	Nghỉ hưu theo chế độ
Chức vụ công tác hiện nay:	Thành viên HĐQT CTCP Gạch Ngói Cao Cấp

Số CP sở hữu cá nhân	Số lượng :	47.628	Tỷ lệ : 0,96%
Tỷ lệ sở hữu chứng khoán của những người liên quan	Số lượng :	315.405	Tỷ lệ :6,33%
Vợ - <i>Bùi Hồng Khánh</i>	Số lượng :	315.405	Tỷ lệ :6,33%

### 3/ Thành viên HĐQT.

**Họ và tên:** **Đỗ Thành Lộc**

(Chi tiết được trình bày tại phần II.2.a (Danh sách ban điều hành)

### 4/ Thành viên Hội Đồng Quản Trị

**Họ và tên:** **Phạm Ngũ Cơ**

Số chứng minh thư nhân dân: 280888451 Cấp ngày : 28/07/2003 tại : CA Bình Dương

Giới tính: Nam

Ngày tháng năm sinh: 15/02/1962

Nơi sinh: Ninh Hòa, Hoa Lư, Ninh Bình

Quốc tịch: Việt Nam

Dân tộc: Kinh

Quê quán: Ninh Hòa, Hoa Lư, Ninh Bình

Địa chỉ thường trú: 215/1A Tân Đông Hiệp, huyện Dĩ An, Bình Dương

Số ĐT liên lạc ở cơ quan: 08.38110456

Trình độ văn hóa: 12/12

Trình độ chuyên môn: Cử nhân luật

Quá trình công tác:

+ Từ 1983 – 12/1993 - Đi bộ đội

+ Từ 1994 đến nay - Giám đốc Văn phòng đại diện tại TP.HCM của Cty CP Vật Liệu Và Xây Dựng Bình Dương

Chức vụ công tác hiện nay: Thành viên HĐQT Công ty CP gạch ngói Cao Cấp

Số CP sở hữu cá nhân Số lượng : 53.762 Tỷ lệ : 1,15%

Tỷ lệ sở hữu chứng khoán của những người liên quan Số lượng : 37.905 Tỷ lệ : 0,81%

+ Vợ - *Võ Ngọc Điền* Số lượng : 37.905 Tỷ lệ : 0,81%

**5/ Thành viên Hội Đồng Quản Trị**

**Họ và tên:** Trần Thiện Thế

**Số chứng minh thư nhân dân:** 280473222 Cấp ngày : 18/07/2006 tại : CA Bình Dương

**Giới tính:** Nam

**Ngày tháng năm sinh:** 21/12/1963

**Nơi sinh:** Bình Long, Bình Phước

**Quốc tịch:** Việt Nam

**Dân tộc:** Kinh

**Quê quán:** Bình Long, Bình Phước

**Địa chỉ thường trú:** 7/2 KP 6 - P. Phú Hòa – TX TDM - Bình Dương

**Số ĐT liên lạc ở cơ quan:** 08.3833282

**Trình độ văn hóa:** 12/12

**Trình độ chuyên môn:** Cử nhân tài chính kế toán

**Quá trình công tác:**

- + Từ tháng 10/1985 – 12/1988 - Kế toán Liên hiệp các XN Sành Sứ Sông bé
- + Từ năm 1988 - 1995 - Kế toán trưởng XN Gốm Sứ XK Sông Bé
- + Từ năm 1996 - 1997 - Kế toán trưởng XN Xây Dựng Becamex
- + Từ năm 1998 - 1999 - Phó Kế toán trưởng Công ty Becamex
- + Từ năm 2000 đến nay - Tổng giám đốc Cty CP Chứng Khoán Đệ Nhất

**Chức vụ công tác hiện nay:** - Tổng giám đốc Cty CP Chứng Khoán Đệ Nhất

**Số CP sở hữu cá nhân** Số lượng : 301.075 CP Tỷ lệ : 6,04%

**Tỷ lệ sở hữu chứng khoán của những người liên quan** Số lượng : 0 Tỷ lệ :

**b) Các tiểu ban thuộc Hội đồng quản trị :** không có

**c) Hoạt động của Hội đồng quản trị:**

**\* Các cuộc họp của HĐQT:**

STT	Thành viên HĐQT	Chức vụ	Số buổi họp tham dự	Tỷ lệ	Lý do không tham dự
1	Mai Văn Chánh	CT.HĐQT	05	100%	
2	Huỳnh Thanh Sơn	TV.HĐQT	05	100%	
3	Đỗ Thành Lộc	TVHĐQT	05	100%	
4	Trần Thiện Thế	TVHĐQT	05	100%	
5	Phạm Ngũ Cơ	TVHĐQT	05	100%	

**\* Các Nghị quyết/Quyết định của Hội đồng quản trị:**

Stt	Số Nghị quyết	Ngày	Nội dung
1	Số : 03/03/NQ-HĐQT	28/02/2017	Đánh giá tình hình thực hiện nghị quyết số 02/03/NQ-HĐQT và một số phương hướng hoạt động trọng tâm quý 1/2017.
2	Số : 04/03/NQ-HĐQT	09/03/2017	Thành lập chi nhánh tại tỉnh Bình Phước
3	Số : 05/03/NQ-HĐQT	27/04/2017	Đánh giá tình hình thực hiện nghị quyết số 03/03/NQ-HĐQT và một số phương hướng hoạt động trọng tâm quý 2/2017.
4	Số : 06/03/NQ-HĐQT	08/08/2017	Đánh giá tình hình thực hiện nghị quyết số 05/03/NQ-HĐQT và một số phương hướng hoạt động trọng tâm quý 3/2017.
5	Số : 07/03/NQ-HĐQT	27/10/2017	Đánh giá tình hình thực hiện nghị quyết số 06/03/NQ-HĐQT và một số phương hướng hoạt động trọng tâm quý 4/2017.

**\* Hoạt động giám sát của HĐQT đối với Giám đốc công ty:**

**Hội đồng quản trị đặc biệt là Chủ tịch HĐQT luôn bám sát đôn đốc Ban giám đốc công ty điều hành hoạt động sản xuất kinh doanh năm 2017 như sau:**

Chốt danh sách cổ đông tạm ứng cổ tức đợt 1 năm 2016 bằng tiền mặt 7%.

Chỉ đạo mua đất mở rộng mỏ sét giai đoạn 2.

Ngưng lò kể từ ngày 08/01/2017 đến ngày 11/02/2017 để duy tu sửa chữa lò nung theo định kỳ.

Giao giám đốc công ty triển khai các thủ tục cần thiết thành lập phân xưởng chế biến đá tân lập Bình Phước.

Giao Giám đốc chuẩn bị các nội dung chương trình họp HĐQT trong tháng 03/2017 về công tác tổ chức Đại hội đồng cổ đông năm 2017.

Về khai thác đất tại mỏ sét thì phải khai thác dứt điểm từng moong để giảm chi phí bơm nước nhiều lần.

Giao Ban điều hành chuẩn bị các thủ tục cần thiết để xin cấp giấy phép khai thác mở rộng mỏ sét giai đoạn 2.

Về đầu tư tăng công suất máy tạo hình thì giao Ban điều hành tính toán phương án cải tiến trình chủ tịch HĐQT xem xét duyệt chi phí để thực hiện.

Trong quý 2.2017 phải tăng cường sản xuất để làm sao 6 tháng đầu năm đạt được 50% sản lượng gạch kế hoạch năm 2017.

Lập hợp đồng nguyên tắc mua đá nguyên liệu và liên hệ Công ty cổ phần đá Núi Nhỏ để nắm giá thuê gia công chế biến đá.

Đầu tư xây dựng mới đường dây 22KV-750m và trạm biến áp 320KVA để bơm nước hầm khai thác sét đồng thời kết hợp để bơm cát xây dựng.

Cắm mốc tất cả các khu đất đã mua tại mỏ sét Đồng Chỉnh để tránh các chủ đất có đất liền kề xâm chiếm, kể cả khu đất tại trụ sở chính của công ty nếu hàng rào hư hỏng phải cho thi công sửa chữa lại ngay.

Thu tuyển 01 kỹ sư mỏ làm việc trực tiếp tại mỏ sét Đồng Chỉnh

Liên hệ các đối tác muốn chuyển nhượng lại khu đất 5hecta đã mua tại mỏ sét Đồng Chình trình HĐQT quyết định chuyển nhượng lại để giải quyết bài toán vốn lưu động, trả nợ vay và đầu tư mới. Lưu ý chỉ chuyển nhượng phần diện tích ngoài quy hoạch mỏ sét giai đoạn 2.

Nghiên cứu thực hiện ngay phương án giải phóng mặt bằng khu chứa thành phẩm đá xây dựng tại Chi nhánh Bình Phước để xe có tải trọng lớn có thể vào lấy hàng

Nghiên cứu các phương án sử dụng chất đốt thay thế trấu xay để tăng chất lượng sản phẩm và giảm giá thành sản xuất vì hiện nay giá trấu tăng quá cao.

Bổ nhiệm quản đốc phân xưởng tại Chi nhánh Bình Phước để quản lý điều hành trực tiếp, nhất là quản lý khâu nhập đá đầu vào và đẩy mạnh tiêu thụ sản phẩm đá.

Đầu tư máy xay cát từ đá mi bụi tại Chi nhánh Bình Phước theo công nghệ xay ướt để đảm bảo chất lượng sản phẩm.

Giao giám đốc công ty lập chính sách bán hàng trình Chủ tịch HĐQT công ty xem xét phê duyệt để tập trung đẩy mạnh tiêu thụ sản phẩm gạch, đá trong thời gian tới.

Thuê đối tác tiếp tục bơm cát như đã thực hiện năm 2016.

Giao giám đốc công ty triển khai phương án san lấp phần diện tích đất đã khai thác khoảng 3 hécata tại mỏ sét Đồng Chình để trong năm tới xin giấy phép xây dựng nhà máy gạch tuynel trên phần diện tích đất này.

Tập trung nâng cao chất lượng sản phẩm đá xây dựng tại Chi nhánh Bình Phước để tiêu thụ.

Xây dựng nội quy lao động, quy trình vận hành máy xay đá tại Chi nhánh Bình Phước để đảm bảo vận hành máy xay an toàn.

Thông kê, quyết toán chi phí 10 tháng đầu năm 2017 làm cơ sở xây dựng kết hoạch SXKD và tập định mức kinh tế kỹ thuật năm 2018.

Rà xét ký kết lại các hợp đồng nhà phân phối, hợp đồng đại lý, hợp đồng nhà cung cấp năm 2018.

Triển khai tốt các công việc cuối năm như hội nghị người lao động, thi đua khen thưởng, công tác kiểm kê và quyết toán.

**d) Hoạt động của thành viên Hội đồng quản trị độc lập không điều hành:** Tham gia các cuộc họp của HĐQT và thực hiện theo sự phân công công việc của Chủ tịch HĐQT công ty.

**e) Hoạt động của các tiểu ban thuộc Hội đồng quản trị:** Công ty không thành lập các tiểu ban thuộc HĐQT

**f) Danh sách các thành viên HĐQT có chứng chỉ đào tạo về quản trị công ty:** các thành viên HĐQT đã tham gia khóa học đào tạo về quản trị công ty do UBCK Nhà Nước tổ chức và đã được cấp chứng nhận đã hoàn thành khóa học đào tạo về quản trị công ty, danh sách gồm:

STT	Thành viên HĐQT	Chức vụ
1	Mai Văn Chánh	CT.HĐQT
2	Trần Thiện Thế	TVHĐQT
3	Phạm Ngũ Cơ	TVHĐQT

**2. Ban kiểm soát:****a) Thành viên và cơ cấu của Ban kiểm soát:****BAN KIỂM SOÁT:** Gồm có 3 thành viên**1/ Trưởng Ban Kiểm Soát**

<b>Họ và tên:</b>	<b>Nguyễn Hồng Châu</b>	
Số chứng minh thư nhân dân:	280448585 Cấp ngày : 18/12/2005 tại : CA Bình Dương	
Giới tính:	Nam	
Ngày tháng năm sinh:	04/02/1970	
Nơi sinh:	Xã Tân Ba, huyện Tân Uyên, tỉnh Bình Dương	
Quốc tịch:	Việt Nam	
Dân tộc:	Kinh	
Quê quán:	P. Thạnh Phước, TX. Tân Uyên, tỉnh Bình Dương	
Địa chỉ thường trú:	P. Thạnh Phước, TX. Tân Uyên, tỉnh Bình Dương	
Số ĐT liên lạc ở cơ quan:	0650.3751518	
Trình độ văn hóa:	12/12	
Trình độ chuyên môn:	Cử nhân kinh tế tài chính, cử nhân kinh tế nông lâm	
Quá trình công tác:		
+ Từ tháng 5/1993- 8/1995	- Cán bộ thuế Cục Thuế Đồng Nai	
+ Từ tháng 9/1995 -3/1998	- Nhân viên XNK kiêm tiếp thị Công ty Nghệ Tin TP.HCM.	
+ Từ tháng 4/1998 – 9/2001	- Kế toán tổng hợp Công ty Vật Liệu Và Xây Dựng Bình Dương	
+ Từ 9/2001 - 4/2006	- Trợ lý TGD kiêm Trưởng ban kiểm toán nội bộ Cty TNHH MTV Vật Liệu Và Xây Dựng Bình Dương	
+ Từ 4/2006 đến 2016	- Trợ lý TGD kiêm Trưởng ban kiểm soát Công ty TNHH MTV Vật Liệu Và Xây Dựng Bình Dương	
+ Từ 2017 đến 02/2018	Chánh văn phòng Tổng Công ty TM XNK Thanh Lễ TNHH MTV.	
Chức vụ công tác hiện nay:	- Trưởng ban kiểm soát Cty cổ phần gạch ngói Cao Cấp - PG Đ Cty CP Vật Liệu Và Xây Dựng Bình Dương.	
Số CP sở hữu cá nhân	Số lượng : 46.616	Tỷ lệ : 0,93%
Tỷ lệ sở hữu chứng khoán của những người liên quan	Số lượng : 12.362	Tỷ lệ : 0,25%
+ Vợ - Nguyễn Thụy Hạnh	Số lượng : 12.362	

**2/ Thành viên Ban Kiểm Soát**

<b>Họ và tên:</b>	<b>Trần Thị Thu Hương</b>	
Số chứng minh thư nhân dân:	164138675 Cấp ngày : 24/03/2000 tại : CA Ninh Bình.	
Giới tính:	Nữ	
Ngày tháng năm sinh:	20/11/1981	
Nơi sinh:	Huyện Nho Quan, tỉnh Ninh Bình	
Quốc tịch:	Việt Nam	
Dân tộc:	Kinh	
Quê quán:	Huyện Nho Quan, tỉnh Ninh Bình	
Địa chỉ thường trú:	Xã An Tây, Bến Cát, Bình Dương	
Số ĐT liên lạc ở cơ quan:	0274.3658278	
Trình độ văn hóa:	12/12	
Trình độ chuyên môn:	Cử nhân kinh tế	
Quá trình công tác:		
+ Từ năm 2001 đến nay	- Nhân viên Nhà máy Gạch Ngói Cao Cấp (nay là Công ty Cổ Phần Gạch Ngói Cao Cấp)	
Chức vụ công tác hiện nay:	Thành viên Ban Kiểm Soát Cty CP gạch ngói Cao Cấp	
Tỷ lệ sở hữu chứng khoán	Số lượng : 204	Tỷ lệ : 0,004%

**3/ Thành viên BKS**

<b>Họ và tên:</b>	<b>Huỳnh Vĩnh Thành</b>	
Số chứng minh thư nhân dân:	2805721149 Cấp ngày : 19/07/2006 tại : CA Bình Dương	
Giới tính:	Nam	
Ngày tháng năm sinh:	29/01/1975	
Nơi sinh:	Thủ dầu một, Bình Dương	
Quốc tịch:	Việt Nam	
Dân tộc:	Kinh	
Quê quán:	Thủ dầu một, Bình Dương	
Địa chỉ thường trú:	17/9 KP 1 - P. Định Hòa – TX TDM - Bình Dương	
Số ĐT liên lạc ở cơ quan:	0913708957	
Trình độ văn hóa:	12/12	
Trình độ chuyên môn:	Cử nhân tài chính kế toán	
Quá trình công tác:		
+ Từ tháng 1998 – 2000	- Nhân viên công ty Becamex	

+ Từ năm 2000 đến nay - Nhân viên Công Ty Chứng Khoán Đệ Nhất  
 Chức vụ công tác hiện nay tại tổ chức khác: - Nhân viên Công ty Becamex

Số CP sở hữu cá nhân Số lượng : 0 Tỷ lệ : 0  
 Tỷ lệ sở hữu chứng khoán của những người liên quan Số lượng : 0 Tỷ lệ : 0

#### **b) Hoạt động của Ban kiểm soát:**

**Trong nhiệm kỳ, BKS đã tiến hành kiểm soát các mặt hoạt động của Công ty trong phạm vi chức năng quyền hạn của mình như:**

Kiểm tra, giám sát tình hình thực hiện Nghị quyết ĐHĐCĐ, Nghị quyết HĐQT, Điều lệ và quy chế làm việc giữa Chủ tịch HĐQT với giám đốc, các văn bản ban hành nội bộ phục vụ quản lý điều hành doanh nghiệp.

Kiểm tra, giám sát tình hình thực hiện kế hoạch và các định mức kinh tế kỹ thuật hàng năm của công ty.

Kiểm tra tính hợp lý, hợp pháp trong quản lý, điều hành hoạt động kinh doanh; trong ghi chép sổ sách kế toán, các báo cáo tài chính hàng của công ty;

Theo dõi và giám sát việc công bố thông tin theo qui định của UBCK nhà nước.

Thảo luận với kiểm toán độc lập những vấn đề được nêu trong báo cáo tài chính.

Qua kết quả làm việc, Ban kiểm soát đã thông báo lại với HĐQT và Ban giám đốc công ty những vấn đề còn thiếu sót, đồng thời đưa ra giải pháp để khắc phục và xử lý như: thủ tục nghiệm thu thanh toán, quản lý kinh doanh đất sét tại mỏ sét, tình hình giá thành và chất lượng sản phẩm, tồn kho thành phẩm, số liệu quyết toán thuế và tài chính, tổ chức bộ máy kế toán,... Các đề xuất và kiến nghị xử lý đều được HĐQT, Ban giám đốc xem xét giải quyết theo phạm vi quyền hạn của mình được quy định tại Điều lệ công ty và các văn bản pháp luật có liên quan.

- **Về Giám sát tình hình thực hiện nghị quyết của ĐHĐCĐ năm 2017:**

- \* **Các vấn đề chưa thực hiện xong**

- Xin chủ trương UBND tỉnh Bình Dương mở rộng mỏ sét giấy phép mỏ sét Đồng Chanh giai đoạn 2.

- \* **Các vấn đề đã thực hiện:**

- Thực hiện phân phối trích quỹ đúng tỷ lệ theo Nghị quyết;
    - Đàm phán và ký hợp đồng với công ty kiểm toán AASCs để kiểm toán báo cáo tài chính công ty;
    - Thực hiện chi trả cổ tức kịp thời cho các cổ đông;
    - Thực hiện công bố thông tin đúng theo quy định.
    - Chăm lo tốt đời sống CB-CNV công ty giúp đẩy nhanh việc hoàn thành các chỉ tiêu kế hoạch hàng năm do ĐHĐCĐ giao cho.

- **Kết quả giám sát đối với thành viên Hội đồng quản trị, thành viên Ban Giám và các cán bộ quản lý**

Ban kiểm soát không thấy có điều gì bất thường trong hoạt động của HĐQT, Ban Giám đốc và các cán bộ quản lý công ty.



Ban kiểm soát nhất trí thông qua Báo cáo kết quả hoạt động sản xuất kinh doanh, phương án phân chia lợi nhuận và tình hình trích lập các quỹ của công ty.

Ban kiểm soát đánh giá cao HĐQT đã bám sát chỉ đạo Ban giám đốc điều hành hoạt động sản xuất kinh doanh trong năm nhằm thực hiện tốt nhiệm vụ sản xuất kinh doanh mặc dù trong năm qua tình hình kinh doanh gạch ngói gặp rất nhiều khó khăn. Doanh thu đạt 69% so với kế hoạch, lợi nhuận hoàn thành 68% so kế hoạch, lãi cơ bản trên cổ phiếu đạt 1.200 đồng/CP.

### 3. Các giao dịch, thù lao và các khoản lợi ích của HĐQT, Ban giám đốc và Ban kiểm soát:

#### a) Lương, thưởng, thù lao và các khoản lợi ích năm 2017:

Đại hội cổ đông năm 2017 đã quyết định thông qua mức trích lập quỹ thù lao và quỹ thưởng cho HĐQT, Ban kiểm soát, ban quản lý điều hành là 6% lợi nhuận sau thuế tương ứng là 431.659.606 đồng.

##### \* Thù lao HĐQT

- Chủ tịch HĐQT	: 52.000.000 đ/năm
- Thành viên HĐQT	: 26.000.000 đ/năm
- Thư ký HĐQT	: 7.800.000 đ/năm
- Trưởng BKS	: 26.000.000 đ/năm
- Thành viên BKS	: 13.000.000 đ/năm

##### \* Thưởng Ban quản lý điều hành

- Chủ tịch HĐQT	: 45.000.000 đ/năm
- Thành viên HĐQT	: 22.000.000 đ/năm
- Trưởng BKS	: 22.000.000 đ/năm
- Thành viên BKS	: 11.000.000 đ/năm
- Giám đốc	: 22.000.000 đ/năm
- Phó GD	: 18.000.000 đ/năm
- Kế toán trưởng	: 18.000.000 đ/năm

##### \* Lương Ban giám đốc:

- Giám đốc	: 21.000.000 đ/tháng
- Phó GD	: 14.000.000 đ/tháng
- Kế toán trưởng	: 14.000.000 đ/tháng

#### b) Giao dịch cổ phiếu của cổ đông nội bộ:

Stt	Người thực hiện giao dịch	Quan hệ với người nội bộ	Số cổ phiếu sở hữu đầu kỳ		Số cổ phiếu sở hữu cuối kỳ		Lý do tăng, giảm (mua, bán, chuyển đổi, thưởng...)
			Số cổ phiếu	Tỷ lệ (%)	Số cổ phiếu	Tỷ lệ (%)	
1	Trần Thiện Thê	TV HĐQT	1.075	0,02	301.075	6,04	Mua
2	CTCP Chứng khoán Đệ Nhất	Cổ đông lớn	972.740	19,51	0	0	Bán

c) Hợp đồng hoặc giao dịch với cổ đông nội bộ: không có

d) Việc thực hiện các quy định về quản trị công ty: Công ty thực hiện tốt các quy định về quản trị công ty

## VI. BÁO CÁO TÀI CHÍNH

### 1. Ý kiến kiểm toán:

Số: 102/TC/2018/AASCS

### **BÁO CÁO KIỂM TOÁN ĐỘC LẬP**

*Về Báo cáo tài chính của Công ty Cổ phần Gạch ngói Cao Cấp  
Cho năm tài chính kết thúc ngày 31 tháng 12 năm 2017.*

**Kính gửi : HỘI ĐỒNG QUẢN TRỊ VÀ BAN GIÁM ĐỐC  
CÔNG TY CỔ PHẦN GẠCH NGÓI CAO CẤP**

Chúng tôi đã kiểm toán báo cáo tài chính kèm theo của Công ty Cổ phần Gạch ngói Cao Cấp (sau đây gọi tắt là Công ty), được lập ngày 12/03/2018, từ trang 06 đến trang 43, bao gồm Bảng cân đối kế toán tại ngày 31/12/2017, Báo cáo kết quả hoạt động kinh doanh, Báo cáo lưu chuyển tiền tệ cho năm tài chính kết thúc cùng ngày và Bản thuyết minh Báo cáo tài chính.

#### **Trách nhiệm của Ban Giám đốc**

Ban Giám đốc Công ty chịu trách nhiệm về việc lập và trình bày trung thực và hợp lý báo cáo tài chính của Công ty theo chuẩn mực kế toán, chế độ kế toán doanh nghiệp Việt Nam và các quy định pháp lý có liên quan đến việc lập và trình bày báo cáo tài chính và chịu trách nhiệm về kiểm soát nội bộ mà Ban Giám đốc xác định là cần thiết để đảm bảo cho việc lập và trình bày báo cáo tài chính không có sai sót trọng yếu do gian lận hoặc nhầm lẫn.

#### **Trách nhiệm của Kiểm toán viên**

Trách nhiệm của chúng tôi là đưa ra ý kiến về báo cáo tài chính dựa trên kết quả của cuộc kiểm toán. Chúng tôi đã tiến hành kiểm toán theo các chuẩn mực Việt Nam. Các chuẩn mực này yêu cầu chúng tôi tuân thủ chuẩn mực và các quy định về đạo đức nghề nghiệp, lập kế hoạch và thực hiện cuộc kiểm toán để đạt được sự đảm bảo hợp lý về việc liệu báo cáo tài chính của Công ty có còn sai sót trọng yếu hay không.

Công việc kiểm toán bao gồm thực hiện các thủ tục nhằm thu thập các bằng chứng kiểm toán về các số liệu và thuyết minh trên báo cáo tài chính. Các thủ tục kiểm toán được lựa chọn dựa trên xét đoán của kiểm toán viên, bao gồm đánh giá rủi ro có sai sót trọng yếu trong báo cáo tài chính do gian lận hoặc nhầm lẫn. Khi thực hiện đánh giá các rủi ro này, kiểm toán viên đã xem xét kiểm soát nội bộ của Công ty liên quan đến việc lập và trình bày báo cáo tài chính trung thực, hợp lý nhằm thiết kế các thủ tục kiểm toán phù hợp với tình hình thực tế, tuy nhiên không nhằm mục đích đưa ra ý kiến về hiệu quả của kiểm soát nội bộ của Công ty. Công việc kiểm toán cũng bao gồm đánh giá tính thích hợp của các chính sách kế toán được áp dụng và tính hợp lý của các ước tính kế toán của Ban Giám đốc cũng như đánh giá việc trình bày tổng thể báo cáo tài chính.

Chúng tôi tin tưởng rằng các bằng chứng kiểm toán mà chúng tôi đã thu thập được là đầy đủ và thích hợp làm cơ sở cho ý kiến kiểm toán của chúng tôi.

**Ý kiến của kiểm toán viên:**

Theo ý kiến của chúng tôi, Báo cáo tài chính đã phản ánh trung thực và hợp lý, trên các khía cạnh trọng yếu tình hình tài chính của Công ty Cổ phần Gạch ngói Cao Cấp tại ngày 31/12/2017, cũng như kết quả hoạt động kinh doanh và tình hình lưu chuyển tiền tệ cho năm tài chính kết thúc cùng ngày, phù hợp với chuẩn mực kế toán, chế độ kế toán doanh nghiệp Việt Nam và các quy định pháp lý có liên quan đến việc lập và trình bày báo cáo tài chính.

Tp. Hồ Chí Minh, ngày 12 tháng 03 năm 2018

**Công ty TNHH Dịch vụ Tư vấn Tài chính**

**Kế toán và Kiểm toán Phía Nam - AASCS**

Phó Tổng Giám Đốc

(Đã ký)

Đình Thế Đường

Kiểm toán viên

(Đã ký)

Chu Thế Bình

Số Giấy CN ĐKHN kiểm toán: 0342-2018-142-1    Số Giấy CN ĐKHN kiểm toán: 1858-2018-142-1

**2. Báo cáo tài chính đã được kiểm toán:**

Toàn văn nội dung báo cáo tài chính năm 2017 đã được kiểm toán được đăng tải tại website công ty: [www.gachngoicaocap.com](http://www.gachngoicaocap.com)

Bình dương, ngày 29 tháng 03 năm 2018

Xác nhận của đại diện theo pháp luật

**GIÁM ĐỐC CÔNG TY**  
CÔNG TY  
CỔ PHẦN  
GẠCH NGÓI  
CAO CẤP  
**ĐỖ THANH LỘC**