

**ỦY BAN NHÂN DÂN TỈNH PHÚ THỌ  
CÔNG TY CỔ PHẦN XI MĂNG PHÚ THỌ**

**BẢN CÔNG BỐ THÔNG TIN**

**VỀ VIỆC CHUYỂN NHƯỢNG CỔ PHẦN CỦA ỦY BAN NHÂN DÂN TỈNH PHÚ THỌ  
ĐẦU TƯ TẠI CÔNG TY CỔ PHẦN XI MĂNG PHÚ THỌ**

*(Theo Nghị định số 32/2018/NĐ-CP ngày 08/03/2018 của Chính phủ về Sửa đổi, bổ sung một số điều của Nghị định số 91/2015/NĐ-CP ngày 13/10/2015 của Chính phủ về đầu tư vốn nhà nước vào doanh nghiệp và quản lý, sử dụng vốn, tài sản tại doanh nghiệp)*

*Bản công bố thông tin này và tài liệu bổ sung sẽ được cung cấp tại:*

**CÔNG TY CỔ PHẦN XI MĂNG PHÚ THỌ**

Khu 12 - Thị trấn Thanh Ba - Huyện Thanh Ba - Tỉnh Phú Thọ

Điện thoại: (0210) 3885.310

Fax: (0210) 3884.023

**Hoặc**

**CÔNG TY CỔ PHẦN CHỨNG KHOÁN QUỐC TẾ HOÀNG GIA**

Tầng 12, tòa nhà CDC, số 25 Lê Đại Hành, phường Lê Đại Hành, Hai Bà Trưng, Hà Nội

Điện thoại: (84-24) 3.944 6666

Fax: (84-24) 3.944 8071

Website: [www.irs.com.vn](http://www.irs.com.vn)

Từ ngày: .../.../2018 đến ngày .../.../2018

*Phú Thọ, tháng 09 năm 2018*

**CÔNG TY CỔ PHẦN XI MĂNG PHÚ THỌ**

(Giấy chứng nhận đăng ký doanh nghiệp số 2600116271 do Sở Kế hoạch và Đầu tư Thành phố Phú Thọ cấp lần đầu ngày 14/02/2007, thay đổi lần 6 ngày 04/02/2013)

Căn cứ Quyết định số 2071/QĐ-UBND ngày 21/08/2018 của Ủy ban Nhân dân tỉnh Phú Thọ về việc phê duyệt Phương án thoái vốn nhà nước tại Công ty cổ phần Xi măng Phú Thọ.

Căn cứ Quyết định số 1852/QĐ-UBND ngày 31/07/2018 của Ủy ban Nhân dân tỉnh Phú Thọ về việc phê duyệt giá khởi điểm thực hiện thoái vốn nhà nước tại Công ty cổ phần Xi măng Phú Thọ theo phương thức đấu giá công khai (thực hiện giao dịch ngoài sàn thông qua Sở Giao dịch Chứng khoán Hà Nội).

- Tên cổ phần : Cổ phần Công ty cổ phần Xi măng Phú Thọ
- Mệnh giá : 10.000 đồng/cổ phần
- Giá bán : 10.000 đồng/ cổ phần
- Tổng số lượng cổ phần thực hiện chuyển nhượng : 2.295.000 cổ phần
- Tổng giá trị vốn chuyển nhượng (Theo mệnh giá) : 22.950.000.000 đồng

**TỔ CHỨC TƯ VẤN**



**CÔNG TY CỔ PHẦN CHỨNG KHOÁN QUỐC TẾ HOÀNG GIA**

Địa chỉ: Tầng 12 Tòa nhà CDC, số 25 Lê Đại Hành, Quận Hai Bà Trưng, Thành phố Hà Nội.

Điện thoại: (024) 3.944.6666

Fax : (024) 3.944.8071

Website: [www.irs.com.vn](http://www.irs.com.vn)

MỤC LỤC

<b>I. TỔ CHỨC CHỊU TRÁCH NHIỆM CHÍNH ĐỐI VỚI NỘI DUNG BẢN CÔNG BỐ THÔNG TIN .....</b>	<b>4</b>
1. Tổ chức là chủ sở hữu vốn chuyển nhượng:.....	4
2. Tổ chức có cổ phần được chuyển nhượng:.....	4
3. Tổ chức tư vấn .....	4
<b>II. CÁC KHÁI NIỆM .....</b>	<b>4</b>
<b>III. GIỚI THIỆU VỀ TỔ CHỨC LÀ CHỦ SỞ HỮU VỐN CHUYỂN NHƯỢNG .....</b>	<b>5</b>
1. Giới thiệu chung .....	5
2. Môi quan hệ với công ty cổ phần có vốn đầu tư cần chuyển nhượng .....	5
3. Tỷ lệ sở hữu cổ phần chuyển nhượng/tổng số lượng cổ phần đang lưu hành .....	5
4. Tỷ lệ cổ phần chuyển nhượng/cổ phần đang sở hữu .....	5
<b>IV. TÌNH HÌNH VÀ ĐẶC ĐIỂM CỦA CÔNG TY CỔ VỐN NHÀ NƯỚC ĐƯỢC CHUYỂN NHƯỢNG .....</b>	<b>5</b>
1. Tóm tắt quá trình hình thành và phát triển .....	5
2. Cơ cấu, tổ chức của Công ty .....	7
3. Báo cáo kết quả hoạt động sản xuất kinh doanh trong 02 năm gần nhất và lờy kế đến quý gần nhất .....	10
4. Các chỉ tiêu tài chính chủ yếu.....	14
5. Kế hoạch lợi nhuận và cổ tức năm tiếp theo.....	14
6. Thông tin về những cam kết nhưng chưa thực hiện của Công ty:.....	15
7. Các thông tin, các tranh chấp kiện tụng liên quan tới Công ty mà có thể ảnh hưởng đến giá cổ phần khi chuyển nhượng vốn: .....	15
<b>V. THÔNG TIN VỀ VIỆC TỔ CHỨC THỰC HIỆN CHUYỂN NHƯỢNG VỐN...15</b>	<b>15</b>
1. Loại cổ phần.....	15
2. Mệnh giá .....	15
3. Tổng số cổ phần dự kiến chuyển nhượng.....	15
4. Giá khởi điểm đấu giá.....	15
5. Phương pháp tính giá:.....	15
6. Phương thức chuyển nhượng vốn: Chuyển nhượng thông qua hình thức đấu giá. ....	15
7. Tổ chức đấu giá: .....	15
8. Thời gian thực hiện chuyển nhượng vốn:.....	16
9. Thời gian đăng ký mua cổ phần dự kiến: .....	16
10. Giới hạn về tỷ lệ nắm giữ đối với người nước ngoài: .....	16
11. Các hạn chế liên quan đến việc chuyển nhượng vốn: .....	16
12. Các loại thuế có liên quan:.....	16
13. Các thông tin khác: .....	16
<b>VI. MỤC ĐÍCH CHUYỂN NHƯỢNG VỐN.....16</b>	<b>16</b>
<b>VII.CÁC TỔ CHỨC CÓ LIÊN QUAN ĐẾN CHUYỂN NHƯỢNG VỐN.....17</b>	<b>17</b>
1. Tổ chức là chủ sở hữu vốn chuyển nhượng.....	17
2. Tổ chức có cổ phần được chuyển nhượng.....	17
3. Tổ chức tư vấn xây dựng Phương án chuyển nhượng vốn và hồ sơ công bố thông tin	17
4. Tổ chức thực hiện bán đấu giá cổ phần .....	17
<b>VIII. BÁO CÁO CỦA CHỦ SỞ HỮU VỐN CHUYỂN NHƯỢNG VỀ NỘI DUNG THÔNG TIN TRONG BẢN CÔNG BỐ THÔNG TIN.....17</b>	<b>17</b>
<b>IX. NGÀY THÁNG, CHỮ KÝ, ĐÓNG DẤU CỦA ĐẠI DIỆN CHỦ SỞ HỮU VỐN CHUYỂN NHƯỢNG .....</b>	<b>18</b>

**NỘI DUNG BẢN CÔNG BỐ THÔNG TIN**

**I. TỔ CHỨC CHỊU TRÁCH NHIỆM CHÍNH ĐỐI VỚI NỘI DUNG BẢN CÔNG BỐ THÔNG TIN**

**1. Tổ chức là chủ sở hữu vốn chuyên nhượng:**

**ỦY BAN NHÂN DÂN TỈNH PHÚ THỌ**

Trụ sở: Đường Trần Phú - Phường Tân Dân - Thành phố Việt Trì - Tỉnh Phú Thọ.

Điện thoại: 0210.3846647 Fax: 0210.3846816

Website: <http://www.phutho.gov.vn/>

Người đại diện: Ông Hoàng Công Thủy

Chức vụ: Phó Chủ tịch UBND tỉnh

Chúng tôi đảm bảo rằng các thông tin và số liệu trong Bản công bố thông tin này là chính xác, trung thực và cam kết chịu trách nhiệm về tính trung thực, chính xác của những thông tin và số liệu này.

**2. Tổ chức có cổ phần được chuyên nhượng:**

**CÔNG TY CỔ PHẦN XI MĂNG PHÚ THỌ**

Trụ sở chính: Khu 12 - Thị trấn Thanh Ba - Huyện Thanh Ba - Tỉnh Phú Thọ

Điện thoại: (0210) 3885.310 Fax: (0210) 3884.023

Website: <http://ximangphutho.com.vn/>

Người đại diện: Triệu Quang Thuận

Chức vụ: Chủ tịch Hội đồng quản trị kiêm Tổng giám đốc Công ty.

Chúng tôi đảm bảo rằng các thông tin và số liệu trong Bản công bố thông tin này là chính xác, trung thực và cam kết chịu trách nhiệm về tính trung thực, chính xác của những thông tin và số liệu này.

**3. Tổ chức tư vấn**

**CÔNG TY CỔ PHẦN CHỨNG KHOÁN QUỐC TẾ HOÀNG GIA**

Trụ sở chính: Tầng 12 Tòa nhà CDC, số 25 Lê Đại Hành, Quận Hai Bà Trưng, Thành phố Hà Nội.

Điện thoại: (84-24) 3.944 6666 Fax: (84-24) 3.944 8071

Website: <https://www.irs.com.vn/>

Người đại diện: Bà Trần Thị Thu Hương

Chức vụ: Tổng Giám đốc

Bản công bố thông tin này là một phần của hồ sơ đầu giá do Công ty cổ phần Chứng khoán Quốc tế Hoàng Gia tham gia lập trên cơ sở Hợp đồng tư vấn với Công ty cổ phần Xi măng Phú Thọ. Chúng tôi đảm bảo rằng việc phân tích, đánh giá và lựa chọn ngôn từ trên Bản công bố thông tin này đã được thực hiện một cách hợp lý và cẩn trọng dựa trên cơ sở các thông tin và số liệu do Công ty cổ phần Xi măng Phú Thọ cung cấp.

**II. CÁC KHÁI NIỆM**

Trong Bản công bố thông tin này, những từ ngữ dưới đây được hiểu như sau:

– **Công ty:** là Công ty cổ phần Xi măng Phú Thọ;

– **Cổ phần:** là vốn điều lệ được chia thành nhiều phần bằng nhau.

– **Cổ đông:** là tổ chức, cá nhân sở hữu cổ phần của CTCP Xi măng Phú Thọ.

– **Cổ tức:** là Số tiền hàng năm được trích từ lợi nhuận của Công ty cổ phần Xi măng Phú Thọ để trả cho các cổ đông;

- **IRS**: là tên viết tắt của Công ty cổ phần Chứng khoán Quốc tế Hoàng Gia;
- **HDQT**: là Hội đồng quản trị;
- **ĐKKD**: là đăng ký kinh doanh;
- **UBND**: là Ủy ban Nhân dân tỉnh Phú Thọ.
- **CTCP**: là Công ty cổ phần.

### III. GIỚI THIỆU VỀ TỔ CHỨC LÀ CHỦ SỞ HỮU VỐN CHUYỂN NHƯỢNG

#### 1. Giới thiệu chung

Một số thông tin chính về Ủy ban Nhân dân tỉnh Phú Thọ như sau:

- Tên đầy đủ bằng tiếng Việt : **ỦY BAN NHÂN DÂN TỈNH PHÚ THỌ**
- Trụ sở chính : Đường Trần Phú - Phường Tân Dân - Thành phố Việt Trì - Tỉnh Phú Thọ
- Điện thoại : 0210.3846647
- Fax : 0210.3846816
- Website : <http://www.phutho.gov.vn/>

#### 2. Môi quan hệ với công ty cổ phần có vốn đầu tư cần chuyển nhượng

Ủy ban Nhân dân tỉnh Phú Thọ là cổ đông lớn nắm giữ 2.295.000 cổ phần chiếm 18,36% trong tổng số cổ phần của Công ty cổ phần Xi măng Phú Thọ.

#### 3. Tỷ lệ sở hữu cổ phần chuyển nhượng/tổng số lượng cổ phần đang lưu hành

- Tên cổ phần : Cổ phần CTCP Xi măng Phú Thọ
- Số lượng cổ phần chuyển nhượng : 2.295.000 cổ phần
- Tổng số lượng cổ phần đang lưu hành : 12.500.000 cổ phần
- Tỷ lệ sở hữu cổ phần chuyển nhượng/tổng số lượng cổ phần đang lưu hành : 18,36%

#### 4. Tỷ lệ cổ phần chuyển nhượng/cổ phần đang sở hữu

- Tên cổ phần : Cổ phần CTCP Xi măng Phú Thọ
- Cổ đông chuyển nhượng vốn : Ủy ban Nhân dân tỉnh Phú Thọ
- Số lượng cổ phần sở hữu : 2.295.000 cổ phần
- Số lượng cổ phần chuyển nhượng : 2.295.000 cổ phần
- Tỷ lệ cổ phần chuyển nhượng/cổ phần đang sở hữu : 100%

### IV. TÌNH HÌNH VÀ ĐẶC ĐIỂM CỦA CÔNG TY CỔ VỐN NHÀ NƯỚC CHUYỂN NHƯỢNG

#### 1. Tóm tắt quá trình hình thành và phát triển

Công ty cổ phần xi măng Phú Thọ ngày nay tiền thân là nhà máy xi măng Đào Giã được thành lập theo Quyết định số 144/1967/QĐ – TC ngày 29/09/1967 của UBND tỉnh Vĩnh Phú, đặt tại xã Đào Giã – huyện Thanh Ba – tỉnh Vĩnh Phú. Nhà máy được giao nhiệm vụ: sản xuất xi măng, vôi, đá phục vụ xây dựng, công nghiệp, giao thông, nông nghiệp và quốc phòng.

Ngày 31/12/1967, nhà máy đã tiến hành nung thử mẻ clanhke đầu tiên trong lò vôi cũ và đã thành công. Từ đó ngày 31/12 hàng năm trở thành ngày truyền thống của công ty, tạo nên truyền thống vượt khó, dám nghĩ, dám làm, hoàn thành nhiệm vụ. Năm 1968, nhà máy đã sản xuất được 900 tấn xi măng, 4.300 tấn vôi, 10.600m<sup>3</sup> đá các loại.

Năm 1969, nhà máy đầu tư thêm thiết bị (máy nghiền 1,2 tấn/h, máy kẹp hàm), thực hiện sản xuất xi măng theo phương pháp bán khô, phối liệu vào lò dạng viên, đưa công suất sản xuất xi măng đạt 5.000 tấn/năm, với các loại 10.000 tấn, đá các loại 27.000m<sup>3</sup>, đảm bảo công ăn việc làm cho 240 lao động.

Năm 1976, UBND tỉnh Vĩnh Phú quyết định cho nhà máy xây dựng dây chuyền sản xuất xi măng lò đứng với công suất 10.000 tấn/năm. Đến năm 1979, nhà máy đã hoàn thành xây dựng và lắp đặt dây chuyền đưa công suất sản xuất xi măng đạt 15.000 tấn/năm.

Ngày 10/05/1984, UBND tỉnh Vĩnh Phú ra quyết định số 100/QĐ-UBND chuyển giao Xí nghiệp đá Đồn Hang sang nhà máy Xi măng Thanh Ba quản lý và thành lập Xí nghiệp liên hợp Xi măng - Đá - Vôi trực thuộc Sở Xây dựng Vĩnh Phú.

Ngày 9 tháng 12 năm 1991 thi hành quyết định 315/ HĐBT ngày 1/9/1990 của Hội đồng bộ trưởng (nay là Chính phủ) về việc chấn chỉnh lại sản xuất kinh doanh trong khu vực kinh tế quốc doanh. UBND tỉnh Vĩnh Phú ra quyết định số 804/QĐ-UB giải thể 3 Xí nghiệp làm ăn không có hiệu quả là: Xí nghiệp Đá Đồn Hang, Xí nghiệp Vôi Bạch Hạc, Xí nghiệp Đá Hương Càn. Cũng trong năm đó công ty đã chuyển Xí nghiệp Đá Thanh Ba sang hình thức hoạt động là một phân xưởng sản xuất đá.

Năm 1994, Xí nghiệp liên hợp Xi măng - Đá - Vôi Vĩnh Phú tiếp tục đầu tư mở rộng đợt 2 đưa công suất thiết kế của nhà máy lên 150.000 tấn Xi măng PORTLAND PC30 TCVN- 2682-1992/năm.

Ngày 20/09/1994, UBND tỉnh Vĩnh Phú ra quyết định số 1287/QĐ-UB đổi tên Xí nghiệp liên hợp Xi măng - Đá - Vôi Vĩnh Phú thành Công ty Xi măng - Đá - Vôi Vĩnh Phú.

Ngày 16 tháng 1 năm 1997, do tách tỉnh Vĩnh Phú thành hai tỉnh Phú Thọ và Vĩnh Phúc, UBND tỉnh Phú Thọ đã ra quyết định số 69/QĐ-UB đổi tên Công ty Xi măng - Đá - Vôi Vĩnh Phú thành Công ty Xi măng - Đá - Vôi Phú Thọ.

Ngày 30/12/2005 UBND tỉnh Phú Thọ ra quyết định số 3664/QĐ-UBND về việc chuyển Công ty Xi măng - Đá -Vôi Phú Thọ thành Công ty Cổ phần Xi măng Phú Thọ. Năm 2006, Công ty hoàn thành thực hiện cổ phần hóa và chính thức đi vào hoạt động theo mô hình công cổ phần từ ngày 14/02/2007, với vốn điều lệ là 61 tỷ đồng và lấy tên là Công ty cổ phần Xi măng Phú Thọ.

Được sự đồng ý của Chính phủ và UBND tỉnh Phú Thọ trong chủ trương phát triển ngành Xi măng do Bộ xây dựng quy hoạch. Công ty Xi măng - Đá vôi Phú Thọ đã tiến hành đầu tư dự án xây dựng nhà máy Xi măng công nghệ lò quay phương pháp khô thay thế cho công nghệ sản xuất xi măng lò đứng đã lạc hậu với công suất tối đa 1.200 tấn Clinker/ngày tại Thanh Ba. Dự án tiến hành khởi công đầu năm 2007 và hoàn thành đưa vào hoạt động đầu năm 2013 với giá trị đầu tư gần 500 tỷ đồng. Đây là một dự án lớn, một lần nữa, cần phát huy tối đa công sức, trí tuệ của cán bộ công nhân viên, để đưa công ty tiến thêm những bước tiến quan trọng.

Ngày 02/07/2007, Công ty cổ phần Xi măng Phú Thọ được Ủy Ban chứng khoán Nhà nước chấp thuận đăng ký Công ty đại chúng.

Ngày 30/06/2015, Công ty cổ phần Xi măng Phú Thọ được Sở giao dịch Chứng khoán Hà Nội chấp thuận đăng ký giao dịch cổ phiếu trên sàn đăng ký giao dịch UPCoM với mã cổ phiếu PTE.

Sau khi chuyển sang hoạt động theo mô hình công ty cổ phần, Công ty thực hiện một (01) lần tăng vốn vào năm 2007, vốn điều lệ của Công ty sau phát hành là 125 tỷ đồng.

➤ **Một số thông tin cơ bản về Công ty:**

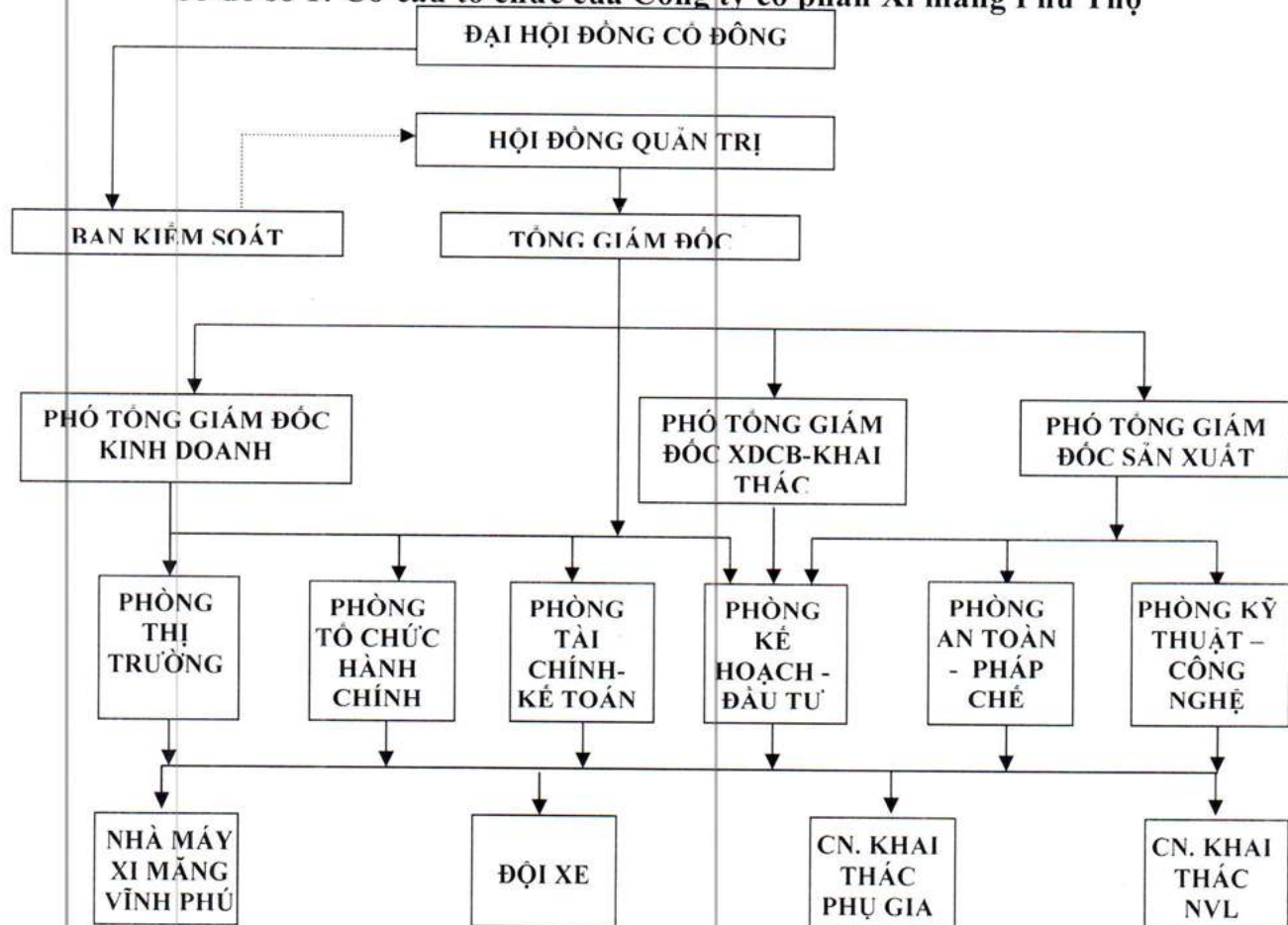
Tên tiếng Việt : **CÔNG TY CỔ PHẦN XI MĂNG PHÚ THỌ**  
 Trụ sở chính : Khu 12 - Thị trấn Thanh Ba – H. Thanh Ba - Tỉnh Phú Thọ  
 Điện thoại : (0210) 3885.310  
 Fax : (0210) 3884.023  
 Vốn điều lệ theo Giấy ĐKKD : 125.000.000.000 đồng (Bằng chữ: Một trăm hai mươi lăm tỷ đồng)  
 Vốn điều lệ thực góp : 125.000.000.000 đồng (Bằng chữ: Một trăm hai mươi lăm tỷ đồng)

➤ **Ngành nghề kinh doanh chính của Công ty**

Sản xuất và kinh doanh xi măng PCB-40, PCB-30; Clinker thương phẩm;  
 Khai thác kinh doanh đá xây dựng, đá giao thông;  
 Kinh doanh vật liệu xây dựng khác;  
 Thi công các công trình dân dụng, công nghiệp, giao thông thủy lợi;  
 Chuẩn bị mặt bằng xây dựng;  
 Kinh doanh vận tải hàng hóa đường bộ.

2. **Cơ cấu, tổ chức của Công ty**

Sơ đồ số 1: Cơ cấu tổ chức của Công ty cổ phần Xi măng Phú Thọ



(Nguồn: Công ty cổ phần Xi măng Phú Thọ)

- **Đại hội đồng cổ đông:** Là cơ quan quyết định cao nhất của Công ty, bao gồm tất cả các cổ đông có quyền biểu quyết, hoạt động thông qua cuộc họp Đại hội đồng cổ đông thường niên, Đại hội đồng cổ đông bất thường và thông qua việc lấy ý kiến bằng văn bản.
- **Ban kiểm soát:** Là cơ quan do ĐHĐCĐ bầu ra, để thay mặt cho cổ đông kiểm soát, đánh giá một cách độc lập, khách quan, trung thực tình hình tài chính và mọi hoạt động sản xuất - kinh doanh, quản trị, điều hành của Công ty. Ban kiểm soát có ba thành viên, thường trú tại Việt Nam, với nhiệm kỳ năm năm.
- **Hội đồng quản trị:** Là cơ quan quản lý Công ty do ĐHĐCĐ bầu ra, có toàn quyền nhân danh Công ty để quyết định, thực hiện các quyền và nghĩa vụ của Công ty không thuộc thẩm quyền của ĐHĐCĐ. HĐQT có năm thành viên, với nhiệm kỳ năm năm.
- **Ban Tổng giám đốc:** Gồm Tổng giám đốc và các Phó Tổng giám đốc, do HĐQT bổ nhiệm, chịu trách nhiệm điều hành, giải quyết công việc hàng ngày của Công ty theo quy định của pháp luật và Điều lệ Công ty. Chủ tịch HĐQT kiêm Tổng giám đốc là Người đại diện theo pháp luật của Công ty, chịu sự giám sát của HĐQT và chịu trách nhiệm trước HĐQT, pháp luật về việc điều hành hoạt động hàng ngày của Công ty và về việc thực hiện các quyền, nhiệm vụ được giao.
- **Phòng Thị trường:** Là phòng chức năng tìm hiểu thị trường, xây dựng các chiến lược tiêu thụ nhằm giữ vững và mở rộng thị trường, quản lý thị phần, theo dõi chính sách tiêu thụ của các đơn vị cùng cạnh tranh trên thị phần, quản lý hệ thống bán hàng và tham mưu cho Tổng Giám đốc định hướng chiến lược, kế hoạch sản xuất và tiêu thụ xi măng, sản phẩm khác (nếu có) của công ty.
- **Phòng Tổ chức – Hành chính:** Là phòng chức năng tham mưu và thực hiện các quyết định của TGD thực hiện về việc tuyển dụng, sắp xếp CBCNLD và cơ cấu tổ chức bộ máy; thực hiện quản lý CBCNLD trong công ty, thực hiện các chế độ chính sách đối với người lao động theo các quy định của công ty và quy định của Nhà nước hiện hành. Xây dựng kế hoạch đào tạo nghiệp vụ cho cán bộ chuyên môn, đào tạo nghề cho công nhân, theo dõi nâng lương, nâng ngạch bậc cho CBCNLD hàng năm. Tham mưu, giúp việc cho Tổng giám đốc về công tác tiền lương, định mức lao động trong Công ty. Chỉ đạo, quản lý và thực hiện công tác văn phòng; thực hiện các công việc hành chính quản trị, đáp ứng các yêu cầu hoạt động của công ty. Quản lý cơ sở hạ tầng, các thiết bị văn phòng, chỉ đạo và quản lý công tác y tế. Tham mưu, giúp việc cho Ban Giám đốc, các đơn vị có điều kiện làm việc tốt hơn.
- **Phòng Tài chính – Kế toán:** Là phòng chức năng tổ chức, theo dõi sử dụng vốn của công ty, hạch toán quá trình sử dụng các nguồn lực cho hoạt động sản xuất kinh bằng chỉ tiêu giá trị, xác định kết quả sản xuất kinh doanh theo các quy định pháp luật nhà nước hiện hành. Tham mưu giúp việc cho Tổng Giám đốc công ty trong việc sử dụng có hiệu quả vốn, tài sản phục vụ cho SXKD và thực hiện đúng chính sách của Nhà nước.
- **Phòng Kế hoạch – Đầu tư :** Là phòng chức năng giúp việc cho TGD công ty (Phó Tổng Giám đốc XDCB) về công tác đầu tư, xây dựng cơ bản của công ty: Lập kế hoạch đầu tư xây dựng cơ bản, thiết kế, dự toán, theo dõi thực hiện và quyết toán, tham mưu cho Tổng Giám đốc trong lĩnh vực kế hoạch SXKD và cung ứng vật tư phục vụ sản xuất theo yêu cầu của công ty đề ra trong thời gian nhất định. Là phòng chức năng chuyên môn, giúp việc cho Phó Tổng Giám đốc sản xuất công ty chỉ đạo về mặt kỹ thuật công



nghệ sản xuất. Đảm bảo đúng quy trình, quy phạm kỹ thuật, đảm bảo an toàn và hiệu quả trong sản xuất.

✦ **Phòng An toàn – Pháp chế** : Là phòng chức năng tham mưu giúp việc cho Tổng Giám đốc về công tác An toàn- Pháp chế - Thi đua. Căn cứ vào Bộ luật lao động, điều lệ của CTCP Xi măng Phú Thọ để duy trì thực hiện công tác An toàn- Pháp chế- Thi đua trong toàn Công ty.

✦ **Phòng Kỹ thuật – Công nghệ**: Là phòng chức năng chuyên môn, giúp việc cho Phó Tổng giám đốc sản xuất công ty trong việc chỉ đạo quản lý, vận hành, bảo dưỡng, sửa chữa, lắp đặt toàn bộ các thiết bị trong dây truyền sản xuất xi măng của công ty, chỉ đạo về mặt kỹ thuật công nghệ sản xuất. Đảm bảo đúng quy trình, quy phạm kỹ thuật, an toàn và hiệu quả. Nghiên cứu ứng dụng các đề tài sáng kiến cải tiến kỹ thuật, các tiến bộ KHKT áp dụng vào sản xuất nhằm nâng cao hiệu quả SXKD. Tham mưu cho Tổng Giám đốc trong lĩnh vực kế hoạch SXKD và cung ứng vật tư phục vụ sản xuất theo yêu cầu của công ty đề ra trong thời gian nhất định.

✦ **Nhà máy xi măng Vĩnh Phú** : Là đơn vị sản xuất trực tuyến của công ty, có trách nhiệm quản lý và theo dõi sự hoạt động của toàn bộ dây truyền sản xuất Xi măng Vĩnh Phú, lực lượng lao động được giao từ công đoạn tiếp nhận nguyên liệu đến công đoạn xuất kho, bốc xếp sản phẩm cho khách hàng.

- Sản xuất Clanhke thương phẩm và Xi măng Vĩnh Phú trên dây truyền và các thiết bị thuộc nhà máy quản lý theo quy trình công nghệ đã xác định đảm bảo an toàn, ổn định, đồng bộ; hoàn thành kế hoạch Công ty giao về năng suất, số lượng và chất lượng sản phẩm.

- Tổ chức quản lý và sử dụng tốt các nguồn lực được giao : vật tư, tài sản, nguyên nhiên vật liệu, lực lượng lao động .... đảm bảo tiết kiệm, hiệu quả. Thực hiện tốt các chế độ chính sách đối với người lao động trong phạm vi quyền hạn được giao theo đúng các quy định của nhà nước và công ty, đảm bảo giữ vững và nâng cao năng suất lao động, đời sống vật chất tinh thần của người lao động.

✦ **Đội xe** : Là đơn vị sản xuất trực tuyến của công ty, có chức năng quản lý và tổ chức lực lượng lao động, phương tiện bốc xúc, vận tải phục vụ sản xuất và tiêu thụ sản phẩm theo kế hoạch của Công ty.

✦ **Chi nhánh khai thác phụ gia** : Chi nhánh Khai thác Phụ Gia là đơn vị hạch toán phụ thuộc, trực thuộc Công ty Cổ phần Xi măng Phú Thọ. Chi nhánh được thành lập do Hội đồng quản trị – Công ty CP XM Phú Thọ quyết định, lấy chức năng khai thác đất sét (phụ gia cát kết sản xuất xi măng) làm ngành nghề kinh doanh chính. Ngoài ra, Chi nhánh được công ty ủy quyền kinh doanh một số lĩnh vực khác trong các ngành nghề kinh doanh của Công ty và được quy định trong Giấy đăng ký chứng nhận hoạt động chi nhánh do cơ quan nhà nước có thẩm quyền cấp.

- Chi nhánh được sử dụng tiền vốn, tài sản, đất đai thuộc quyền sở hữu của Công ty giao chi Chi nhánh quản lý, khai thác.

- Trong quá trình tổ chức thực hiện nhiệm vụ sản xuất kinh doanh, Chi nhánh chịu sự quản lý, điều hành theo Điều lệ tổ chức, hoạt động của Công ty và các quy chế hiện hành; chịu sự quản lý của các cơ quan Nhà nước có liên quan theo quy định của Pháp luật.

➤ **Chi nhánh khai thác NVL:** Là chi nhánh trực tuyến của công ty, hạch toán báo sổ, có chức năng khai thác cung cấp đá cho sản xuất xi măng của công ty và cung cấp đá bán ra thị trường theo kế hoạch SXKD được phê duyệt.

**3. Cơ cấu cổ đông**

**Bảng số 1: Cơ cấu cổ đông tại thời điểm 02/04/2018:**

STT	Họ và tên	Số lượng cổ đông	Số lượng cổ phần	Tỷ lệ %/VĐL thực góp
I	Cổ đông trong nước	1.250	12.130.776	97,05%
1	Tổ chức	01	2.295.000	18,36%
2	Cá nhân	1.249	9.835.776	78,69%
II	Cổ đông nước ngoài	00	00	00
III	Cổ phiếu quỹ		369.224	2,95%
	<b>Tổng cộng</b>	<b>1.250</b>	<b>12.500.000</b>	<b>100%</b>

(Nguồn: Danh sách cổ đông do VSD cung cấp tại ngày chốt 02/04/2018)

**Bảng số 2: Danh sách cổ đông nắm giữ từ 5% trở lên tại thời điểm 02/04/2018:**

STT	Họ và tên	Số CMT/ GCNĐKKD	Địa chỉ	Số lượng cổ phần	Tỷ lệ %/VĐL thực góp
1	Triệu Quang Thuận	130812714	Khu 12, TT Thanh Ba, Thanh Ba, Phú Thọ	691.950	5,55%
2	UBND tỉnh Phú Thọ		Phường Tân Dân - TP. Việt Trì - Phú Thọ	2.295.000	18,36%

(Nguồn: Danh sách cổ đông do VSD cung cấp tại ngày chốt 02/04/2018)

**4. Hoạt động kinh doanh**

**4.1. Sản phẩm dịch vụ chính**

Năm 2007, Công ty đã tiến hành đầu tư dây chuyền sản xuất mới với công nghệ tiên tiến, hiện đại có công suất tối đa 1.200 tấn Clanhke/ngày (360.000 tấn Clanhke/năm hoặc 450.000 tấn xi măng/năm) để thay thế dây chuyền sản xuất cũ với tổng mức đầu tư dự kiến là 355 tỷ, nguồn vốn đầu tư từ nguồn vốn vay ngân hàng và vốn tự có. Dự án dự kiến hoàn thành vào năm 2010, tuy nhiên, đến đầu năm 2013 mới đưa vào hoạt động do chậm tiến độ. Việc chậm tiến độ do năng lực các nhà thầu kém dẫn đến dự án bị đội vốn lên gần 500 tỷ đồng.

Công ty hiện đang sản xuất và kinh doanh tiêu thụ các loại sản phẩm như sau: Xi măng pooc lăng PCB 40; Xi măng pooc lăng PCB 30; Clanke lò quay tiêu chuẩn CPC50 với công suất tối đa 360.000 tấn Clanhke/năm hoặc 450.000 tấn xi măng các loại/năm.

Các sản phẩm xi măng của công ty có chất lượng tốt, đạt độ ổn định cao trong suốt quá trình xây dựng, đổ bê tông, không bị rạn nứt đồng thời đạt độ dẻo tốt giúp dễ dàng cho việc tô trát, trộn hồ và đổ bê tông. Chất lượng sản phẩm Xi măng và Clanhke của công ty được sản xuất theo Tiêu chuẩn quốc gia TCVN : 6260 – 2009 và TCVN : 7024 – 2002 và được cấp giấy chứng nhận phù hợp với QCVN 16-1 : 2011/BXD.

Thị trường tiêu thụ sản phẩm của công ty chủ yếu là địa bàn tỉnh Phú Thọ và các tỉnh giáp ranh như : Vĩnh Phúc, Yên Bái, Tuyên Quang, Hà Giang, Lào Cai, Lai Châu...

**4.2. Báo cáo kết quả hoạt động sản xuất kinh doanh trong 02 năm gần nhất và lũy kế đến quý gần nhất**

**Bảng số 3: Cơ cấu doanh thu thuần của Công ty năm 2016, 2017, Quý II/2018**

Cơ cấu Doanh thu thuần	Năm 2016	Năm 2017	Quý II/2018
------------------------	----------	----------	-------------

**BẢN CÔNG BỐ THÔNG TIN**

	<b>Giá trị (Tr.đồng)</b>	<b>%/DTT</b>	<b>Giá trị (Tr.đồng)</b>	<b>%/DTT</b>	<b>Giá trị (Tr.đồng)</b>	<b>%/DTT</b>
Doanh thu bán thành phẩm	281.793	100%	237.662	99,87%	124.932	99,97%
Doanh thu cung cấp dịch vụ	-	-	306	0,13%	37	0,03%
<b>Tổng Cộng</b>	<b>281.793</b>	<b>100%</b>	<b>237.968</b>	<b>100%</b>	<b>124.969</b>	<b>100%</b>

*(Nguồn: BCTC kiểm toán năm 2017 và BCTC soát xét bán niên 2018 của Công ty)*

**Bảng số 4: Lợi nhuận gộp của Công ty năm 2016, 2017, Quý II/2018**

*ĐVT: Nghìn đồng*

<b>Lợi nhuận gộp</b>	<b>Năm 2016</b>	<b>Năm 2017</b>	<b>Quý II/Năm 2018</b>
Lợi nhuận gộp	43.178.446	25.706.738	15.224.297

*(Nguồn: BCTC kiểm toán năm 2017 và BCTC soát xét bán niên 2018 của Công ty)*

**Bảng số 5: Cơ cấu chi phí của Công ty năm 2016, 2017, Quý II/2018**

<b>Cơ cấu chi phí</b>	<b>Năm 2016</b>		<b>Năm 2017</b>		<b>Quý II/2018</b>	
	<b>Giá trị (Tr.đồng)</b>	<b>%/DTT (%)</b>	<b>Giá trị (Tr.đồng)</b>	<b>%/DTT (%)</b>	<b>Giá trị (Tr.đồng)</b>	<b>%/DTT</b>
Giá vốn hàng bán	238.615	84,68%	212.262	89,20%	104.744	83,82%
Chi phí tài chính	24.732	8,78%	25.151	10,57%	13.417	10,74%
Chi phí bán hàng	7.399	2,63%	3.902	1,64%	4.902	3,92%
Chi phí quản lý doanh nghiệp	13.622	4,83%	11.783	4,95%	6.174	4,94%
Chi phí khác	-	-	4	0,00%	24	0,02%
<b>Tổng chi phí</b>	<b>284.368</b>	<b>100,91%</b>	<b>253.102</b>	<b>106,36%</b>	<b>129.261</b>	<b>103,43%</b>
<b>Doanh thu thuần</b>	<b>281.793</b>		<b>237.968</b>		<b>124.969</b>	

*(Nguồn: BCTC kiểm toán năm 2017 và BCTC soát xét bán niên 2018 của Công ty)*

Năm 2007, sau khi thực hiện chuyển sang hoạt động theo mô hình công ty cổ phần, Công ty đã tiến hành đầu tư dây chuyền sản xuất mới với tổng mức đầu tư dự kiến là 355 tỷ từ nguồn vốn vay ngân hàng và vốn tự có. Dự án dự kiến hoàn thành vào năm 2010, tuy nhiên đến đầu năm 2013 mới đưa vào hoạt động do chậm tiến độ. Việc chậm tiến độ do năng lực các nhà thầu kém dẫn đến dự án bị đội vốn lên gần 500 tỷ dẫn đến các khoản vay của Công ty rất lớn. Giá trị các khoản vay lớn dẫn đến chi phí lãi vay lớn.

**Bảng số 6: Cơ cấu nợ vay của Công ty tại thời điểm 31/12/2016, 31/12/2017 và 30/06/2018**

*ĐVT: Nghìn đồng*

<b>Chỉ tiêu</b>	<b>31/12/2016</b>	<b>31/12/2017</b>	<b>30/06/2018</b>
<b>Vay ngắn hạn</b>	<b>58.683.927</b>	<b>76.629.756</b>	
- Vay ngắn hạn	33.041.555	28.273.092	28.967.240
+Ngân hàng TMCP Công thương Việt Nam – CN Phú Thọ	7.099.442	3.800.000	2.000.000
+Ngân hàng TMCP Đầu tư và Phát triển Việt Nam – CN Phú Thọ	18.359.643	18.359.643	18.309.643
+Vay cá nhân	7.582.471	6.113.449	8.657.597
- Vay và nợ dài hạn đến hạn trả	25.642.372	48.356.664	64.156.999
+Ngân hàng Phát triển Việt Nam – CN Phú Thọ	2.000.000	5.416.272	7.716.272
+Ngân hàng TMCP Đầu tư và Phát triển Việt Nam – CN Phú Thọ	11.085.870	18.970.890	24.109.336

**BẢN CÔNG BỐ THÔNG TIN**

<b>Chỉ tiêu</b>	<b>31/12/2016</b>	<b>31/12/2017</b>	<b>30/06/2018</b>
+Ngân hàng TMCP Quốc tế Việt Nam-CN Vĩnh Phúc	12.556.502	23.969.502	32.331.390
<b>Vay nợ dài hạn</b>	<b>209.294.233</b>	<b>218.707.753</b>	<b>218.458.142</b>
Ngân hàng Phát triển Việt Nam –CN Phú Thọ	98.716.272	98.416.272	98.216.272
Ngân hàng TMCP Đầu tư và Phát triển Việt Nam –CN Phú Thọ	55.807.741	55.171.261	55.171.260
Ngân hàng TMCP Quốc tế Việt Nam-CN Vĩnh Phúc	54.770.221	53.870.221	53.820.609
Vay cá nhân	-	11.250.000	11.250.000

*(Nguồn: BCTC kiểm toán năm 2017 và BCTC soát xét bán niên 2018 của Công ty)*

**Bảng số 7: Báo cáo kết quả hoạt động sản xuất kinh doanh của Công ty năm 2016, năm 2017 và 6 tháng đầu năm 2018**

*ĐVT: Nghìn đồng*

<b>Chỉ tiêu</b>	<b>Năm 2016</b>	<b>Năm 2017</b>	<b>% tăng giảm năm 2017 so với năm 2016</b>	<b>6 tháng đầu năm 2018</b>
Tổng tài sản	524.643.045	518.214.017	-1,23%	504.283.252
Doanh thu thuần	281.793.375	237.968.421	-15,55%	124.968.575
Lợi nhuận từ hoạt động kinh doanh	(2.567.654)	(15.110.365)	-	(9.267.805)
Lợi nhuận khác	1.252.620	609.235	-51,36%	1.115.096
Lợi nhuận trước thuế	(1.315.034)	(14.501.130)	-	(8.152.709)
Lợi nhuận sau thuế	(1.315.034)	(14.501.130)	-	(8.152.709)
Tỷ lệ trả cổ tức (*)	-	-	-	-

*(Nguồn: BCTC kiểm toán năm 2017 và BCTC soát xét bán niên 2018 của Công ty)*

(\*) Công ty không thực hiện chi trả cổ tức do lợi nhuận sau thuế âm.

Dự án dây chuyền sản xuất mới của Công ty đầu tư từ năm 2007 bị chậm tiến độ, đội vốn dẫn đến các khoản vay của Công ty có giá trị lớn, dẫn đến chi phí tài chính lớn. Công ty đã phải tập trung toàn bộ nguồn vốn để phục vụ việc hoàn thành dự án dẫn đến không có vốn lưu động để phục vụ hoạt động sản xuất kinh doanh. Để hoạt động, công ty phải mua nợ nhiều loại nguyên nhiên vật liệu với giá cao, dẫn đến chi phí sản xuất cao Mặt khác, khi đi vào hoạt động từ năm 2013, dây chuyền mới hoạt động chưa ổn định, gặp nhiều trục trặc phải sửa chữa, hiệu chỉnh nên chưa thể hoạt động hết công suất. Nguyên nhân : Phần lớn là do máy móc thiết bị mua về chậm lắp đặt để đưa vào khai thác do chậm tiến độ nên suy giảm chất lượng, đặc biệt là các thiết bị điện tử nên khi hoạt động xảy ra nhiều trục trặc. Đến nay, hoạt động sản xuất của dây truyền đã cơ bản ổn định, dần phát huy công suất thiết kế. Bên cạnh đó, trong thời gian này tình hình thị trường tiêu thụ xi măng cung vượt cầu, các đơn vị trong ngành cạnh tranh gay gắt với nhau về thị phần và giá bán, phần lớn các dự án mới đầu tư sản xuất xi măng khi đi vào hoạt động đều chưa có hiệu quả. Vì vậy, hiệu quả sản xuất kinh doanh của công ty từ khi dây truyền sản xuất mới đi vào hoạt động đến nay vẫn chưa có lợi nhuận.

✦ **Cơ sở đưa ra kết luận ngoại trừ tại Báo cáo tài chính giữa niên độ năm 2018 đã được soát xét bởi Công ty TNHH Hãng Kiểm toán AASC:**

Tại Báo cáo Kiểm toán số 160318.012/BCTC.KT7 về Báo cáo tài chính cho năm tài chính kết thúc ngày 31/12/2017 của Công ty Cổ phần Xi măng Phú Thọ, chúng tôi đã nêu ý kiến kiểm toán ngoại trừ đối với một số vấn đề. Các vấn đề này chưa được Công ty

khắc phục triệt để nên vẫn tiếp tục ảnh hưởng đến Báo cáo tài chính giữa niên độ cho kỳ kế toán từ ngày 01/01/2018 đến ngày 30/06/2018 của Công ty, cụ thể như sau:

- Công ty chưa thực hiện đánh giá chênh lệch tỷ giá đối với các khoản vay có gốc ngoại tệ dẫn tới khoản mục "Vay và nợ thuê tài chính" trên Bảng cân đối kế toán tại thời điểm 01/01/2018 và 30/06/2018 bị phản ánh thiếu lần lượt là 9,967 tỷ đồng và 11,394 tỷ đồng, khoản mục "Lợi nhuận sau thuế chưa phân phối" trên Bảng cân đối kế toán tại thời điểm 01/01/2018 và 30/06/2018 bị phản ánh thừa tương ứng lần lượt là 9,967 tỷ đồng và 11,394 tỷ đồng.

- Một số khoản công nợ phải thu, phải trả của Công ty chưa được đối chiếu, xác nhận đầy đủ. Trong đó: Số nợ phải thu chưa đối chiếu, xác nhận tại ngày 01/01/2018 và ngày 30/06/2018 lần lượt là 29,568 tỷ đồng và 22,514 tỷ đồng; Số nợ phải trả chưa đối chiếu, xác nhận tại ngày 01/01/2018 và ngày 30/06/2018 lần lượt là 95,412 tỷ đồng và 99,999 tỷ đồng. Chúng tôi không thể thu thập được đầy đủ các thông tin cần thiết để có thể đưa ra ý kiến rằng Công ty cần phải điều chỉnh các số liệu này hay không.

- Công ty có một số khoản nợ phải thu đã quá hạn thanh toán tại thời điểm 01/01/2018 và tại thời điểm 30/06/2018 lần lượt là 31,567 tỷ đồng và 20,219 tỷ đồng. Chúng tôi không có đủ thông tin cần thiết để có thể đưa ra ý kiến về giá trị dự phòng nợ phải thu khó đòi cần phải trích lập tại thời điểm 01/01/2018 và 30/06/2018.

- Dây chuyền Clinker của Công ty đang hoạt động với công suất thấp hơn công suất thiết kế do Ban giám đốc Công ty công bố. Tuy nhiên chúng tôi không thể thu thập được các tài liệu thích hợp về công suất thiết kế, công suất bình thường của dây chuyền nên không thể đưa ra kết luận về mức độ phù hợp của số chi phí khấu hao tài sản cố định mà công ty đã ghi nhận vào chi phí sản xuất kinh doanh, giá vốn hàng bán trong các kỳ trước cũng như kỳ này.

- Công ty chưa hoàn thành công tác quyết toán dự án Dây chuyền Clinker nên chưa phân loại được giá trị nhà cửa, vật kiến trúc và giá trị máy móc thiết bị. Do đó, Công ty tạm tính khấu hao theo sản lượng cho cả phần nhà cửa và vật kiến trúc theo Nguyên giá tạm tăng là 452,167 tỷ đồng. Chúng tôi không thể thu thập được các tài liệu thích hợp để đưa ra kết luận về giá trị phù hợp đối với chi phí khấu hao trong các kỳ trước và kỳ này của những nhà cửa, vật kiến trúc thuộc dự án này.

- Công ty chưa ghi nhận phí cấp quyền khai thác cho mỏ đá sét và mỏ đá vôi cho năm 2013, 2014 và năm 2015 làm nguyên liệu sản xuất xi măng tại Xã Yên Nội, Huyện Thanh Ba, Tỉnh Phú Thọ theo Giấy cấp quyền khai thác số 1882/GP-BTNMT ngày 24/9/2008 và 1881/GP-BTNMT ngày 24/9/2008. Tổng số tiền chưa ghi nhận là 2.090.212.000 đồng. Nếu Công ty ghi nhận bổ sung thì trên Bảng cân đối kế toán tại thời điểm 01/01/2018 và 30/06/2018 khoản mục "Lợi nhuận sau thuế chưa phân phối" sẽ giảm đi và khoản mục "Thuế và các khoản mục phải nộp Nhà nước" sẽ tăng lên số tiền tương ứng.

- Tại thời điểm 01/01/2018 và 30/06/2018, nợ ngắn hạn đã vượt quá tài sản ngắn hạn của Công ty là 282,393 tỷ đồng và 302,338 tỷ đồng, lỗ lũy kế là 141,159 tỷ đồng và 149,312 tỷ đồng; Ban Tổng Giám đốc Công ty cũng chưa xây dựng kế hoạch dòng tiền cho năm 2018. Những sự kiện này cùng với những vấn đề khác cho thấy sự tồn tại của yếu tố không chắc chắn trọng yếu dẫn đến nghi ngờ đáng kể về khả năng hoạt động liên

ĐỌC IA

tục của Công ty.

Bên cạnh đó, chúng tôi không thu thập được đầy đủ bằng chứng kiểm toán thích hợp để có thể đưa ra ý kiến kiểm toán đối với một số vấn đề phát sinh trong kỳ kế toán từ ngày 31/12/2018 đến ngày 30/06/2018 của Công ty như sau:

- Đối với các khoản đầu tư vốn vào Công ty Cổ phần Xi măng Sông Thao (3 tỷ đồng) và Công ty cổ phần Xi măng Tiên Kiên (500 triệu đồng), Công ty chưa thu thập được Báo cáo tài chính tại thời điểm 30/06/2018 của các đơn vị nêu trên để làm cơ sở xem xét trích lập dự phòng giảm giá các khoản đầu tư tài chính này.

**➔ Kết luận ngoại trừ**

Căn cứ trên kết quả soát xét của chúng tôi, ngoại trừ vấn đề được mô tả tại đoạn “Cơ sở đưa ra kết luận ngoại trừ”, chúng tôi không thấy có vấn đề gì khiến chúng tôi cho rằng Báo cáo tài chính giữa niên độ đính kèm không phản ánh trung thực và hợp lý, trên các khía cạnh trọng yếu, tình hình tài chính của Công ty cổ phần Xi măng Phú Thọ tại 30/06/2018, và kết quả hoạt động kinh doanh và tình hình lưu chuyển tiền tệ cho kỳ kế toán 06 tháng kết thúc cùng ngày theo các Chuẩn mực kế toán, Chế độ kế toán doanh nghiệp Việt Nam và các quy định pháp lý có liên quan đến việc lập và trình bày Báo cáo tài chính giữa niên độ.

**5. Các chỉ tiêu tài chính chủ yếu**

**Bảng số 8: Các chỉ tiêu tài chính chủ yếu BCTC kiểm toán**

Các chỉ tiêu	Đơn vị	2016	2017	Ghi chú
1. Chỉ tiêu về khả năng thanh toán				
Hệ số thanh toán ngắn hạn: (= TSLĐ/Nợ ngắn hạn)	Lần	0,24	0,21	
Hệ số thanh toán nhanh: (TSLĐ - Hàng tồn kho) Nợ ngắn hạn	Lần	0,12	0,10	
2. Chỉ tiêu về cơ cấu vốn				
Hệ số Nợ/Tổng tài sản	%	99,39	102,18	
Hệ số Nợ/Vốn chủ sở hữu	%	16.354,40	-	
3. Chỉ tiêu về khả năng sinh lời				
Hệ số Lợi nhuận sau thuế/Doanh thu thuần	%	-0,47%	-6,09%	
Hệ số Lợi nhuận sau thuế/Vốn chủ sở hữu	%	-41,24%	-	
Hệ số Lợi nhuận sau thuế/Tổng tài sản	%	-0,25%	-2,80%	
Hệ số Lợi nhuận từ hoạt động kinh doanh/Doanh thu thuần	%	-0,91%	-6,35%	
Hệ số Lợi nhuận sau thuế/Vốn điều lệ	%	-1,05%	-11,60%	
Tỷ lệ chia cổ tức trên mệnh giá cổ phần	%	-	-	

(Nguồn: BCTC kiểm toán năm 2017 của Công ty cổ phần Xi măng Phú Thọ)

**6. Kế hoạch lợi nhuận và cổ tức năm tiếp theo**

**Bảng số 5: Chỉ tiêu kế hoạch của Công ty năm 2018**

Chỉ tiêu	Năm 2018	
	Kế hoạch	% tăng giảm so với năm 2017
Doanh thu thuần (tỷ đồng)	259,681	9,12%

**BẢN CÔNG BỐ THÔNG TIN**

Lợi nhuận sau thuế (tỷ đồng)	(9,865)	-
Tỷ lệ lợi nhuận sau thuế/Doanh thu thuần (%)	-3,8%	-
Tỷ lệ lợi nhuận sau thuế/vốn chủ sở hữu (%)	-	-
Tỷ lệ chia cổ tức (%)	-	-

(Nguồn: Nghị quyết ĐHĐCĐ thường niên 2018 của Công ty cổ phần Xi măng Phú Thọ)

**Căn cứ đạt được kế hoạch:**

- Công ty tiếp tục thắt chặt kỷ cương, rà soát, đánh giá lại chất lượng lao động, năng lực cán bộ để bố trí hợp lý, có phương án tuyển dụng lao động thích hợp, đáp ứng yêu cầu cao nhất cho nhiệm vụ sản xuất kinh doanh của Công ty.
- Nhà máy mới đã đi vào sản xuất ổn định, việc bám sát sản xuất để đúc rút và tích lũy kinh nghiệm là cần thiết, Công ty vẫn tiếp tục đầu tư chuyên sâu vào các lĩnh vực kỹ thuật cao như: Tin học ứng dụng và tự động hóa,...
- Dù khó khăn của ngành xi măng kéo dài và ảnh hưởng trực tiếp tới hoạt động của Công ty nhưng Công ty cổ phần Xi măng Phú Thọ vẫn tiếp tục cố gắng bằng cách tìm kiếm khách hàng, mở rộng thị trường. Công ty cũng đang hoàn thiện, siết chặt khung định mức tiêu hao nguyên, nhiên vật liệu để hạ giá thành đồng thời với việc nâng cao chất lượng sản phẩm, tăng khả năng cạnh tranh của sản phẩm Xi măng Vĩnh Phú.
- Công ty đang chủ động và tích cực làm việc với các Ngân hàng để cơ cấu lại các khoản nợ, kéo dài thời gian cho vay, xóa lãi phạt để Công ty có thể ổn định sản xuất, giảm chi phí lãi vay.

- 7. **Thông tin về những cam kết nhưng chưa thực hiện của Công ty:** Không có.
- 8. **Các thông tin, các tranh chấp kiện tụng liên quan tới Công ty mà có thể ảnh hưởng đến giá cổ phần khi chuyển nhượng vốn:** Không có.

**V. THÔNG TIN VỀ VIỆC TỔ CHỨC THỰC HIỆN CHUYỂN NHƯỢNG VỐN**

- 1. **Loại cổ phần** : Cổ phần phổ thông
- 2. **Mệnh giá** : 10.000 đồng
- 3. **Tổng số cổ phần dự kiến chuyển nhượng** : 2.295.000 cổ phần (chiếm tỷ lệ 18,36% tổng số cổ phần đã phát hành theo vốn thực góp trong vốn điều lệ)
- 4. **Giá khởi điểm đấu giá** : 10.000 đồng/cổ phần
- 5. **Phương pháp tính giá:**

Ngày 31/07/2018, Ủy ban Nhân dân tỉnh Phú Thọ ban hành Quyết định số 1852/QĐ-UBND về việc phê duyệt giá khởi điểm thực hiện thoái vốn nhà nước tại TCP Xi măng Phú Thọ theo phương thức đấu giá công khai (thực hiện giao dịch ngoài sàn) thông qua Sở giao dịch Chứng khoán Hà Nội căn cứ trên mức giá khởi điểm được đề xuất tại cú Chứng thư thẩm định giá số 402/CT – DCSC ngày 24/07/2018 do CTCP Tư vấn – Dịch vụ về Tài sản – Bất động sản DATC ban hành. Theo đó, giá khởi điểm bán đấu giá cổ phần của CTCP Xi măng Phú Thọ được phê duyệt là: 10.000 đồng/cổ phần.

- 6. **Phương thức chuyển nhượng vốn:** Chuyển nhượng thông qua hình thức đấu giá.
- 7. **Tổ chức đấu giá:**  
**Tổ chức thực hiện đấu giá cổ phần:**  
**Sở Giao dịch Chứng khoán Hà Nội**  
 – Địa chỉ: Số 02 Phan Chu Trinh, Q. Hoàn Kiếm, Hà Nội

– Điện thoại: (024) 39412626 Fax: (024) 39347818.

**Địa điểm tổ chức đấu giá:**

**Sở Giao dịch Chứng khoán Hà Nội**

– Địa chỉ: Số 02 Phan Chu Trinh, Q. Hoàn Kiếm, Hà Nội

– Điện thoại: (024) 39412626 Fax: (024) 39347818.

**8. Thời gian thực hiện chuyển nhượng vốn: Tháng 10/2018**

**9. Thời gian đăng ký mua cổ phần dự kiến:** Được quy định cụ thể tại Quy chế đấu giá bán cổ phần của Công ty cổ phần Xi măng Phú Thọ do Sở Giao dịch Chứng khoán Hà Nội ban hành. Tổ chức thực hiện chuyển nhượng vốn cổ phần sẽ thực hiện việc công bố việc chuyển nhượng vốn trên các phương tiện thông tin đại chúng theo quy định hiện hành của pháp luật về Chứng khoán và Thị trường chứng khoán, sau đó tiến hành cho các nhà đầu tư đăng ký thực hiện.

**10. Giới hạn về tỷ lệ nắm giữ đối với người nước ngoài:**

Giới hạn về tỷ lệ nắm giữ đối với người nước ngoài là: 49%.

Hiện nay, tỷ lệ cổ phần sở hữu của nhà đầu tư nước ngoài tại Công ty là 0%. Vì vậy, tại đợt chào bán cổ phần thuộc sở hữu của UBND tỉnh Phú Thọ, nhà đầu tư nước ngoài sẽ được mua tối đa số cổ phần chào bán là 2.295.000 cổ phần.

**11. Các hạn chế liên quan đến việc chuyển nhượng vốn: Không có**

**12. Các loại thuế có liên quan:**

Đối với việc chuyển nhượng chứng khoán và quyền mua cổ phần chào bán: Thực hiện Theo Luật 26/2012/QH13 ngày 22/11/2012 sửa đổi, bổ sung một số điều của Luật thuế Thu nhập cá nhân.

Thuế Thu nhập doanh nghiệp: Công ty có nghĩa vụ nộp thuế TNDN theo thuế suất là 20% tính trên thu nhập chịu thuế.

Thuế Giá trị gia tăng: Công ty nộp thuế Giá trị gia tăng theo phương pháp khấu trừ với thuế suất 10%.

Đối với các loại thuế khác: Công ty tuân thủ theo Luật thuế và các chính sách về thuế theo quy định hiện hành áp dụng cho các doanh nghiệp

CTCP Xi măng Phú Thọ kê khai và nộp theo quy định pháp luật hiện hành.

**13. Các thông tin khác: Không có**

## **VI. MỤC ĐÍCH CHUYỂN NHƯỢNG VỐN**

Căn cứ Quyết định số 1232/QĐ-TTg ngày 17/08/2017 của Thủ tướng Chính phủ phê duyệt danh mục doanh nghiệp có vốn Nhà nước thực hiện thoái vốn giai đoạn 2017 - 2020. Theo đó, đến năm 2018 sẽ thoái toàn bộ vốn Nhà nước tại Công ty. Việc chuyển nhượng vốn nhà nước tại Công ty cổ phần Xi măng Phú Thọ nhằm mục đích:

- Huy động vốn của các nhà đầu tư trong và ngoài nước để nâng cao năng lực tài chính, đổi mới công nghệ, phương thức quản lý, nâng cao hiệu quả và sức cạnh tranh của doanh nghiệp.

- Đảm bảo hài hòa lợi ích của Nhà nước, Công ty, nhà đầu tư và người lao động trong Công ty, nâng cao tính độc lập, tự chủ của Công ty trong công tác quản lý, hoạt động sản xuất kinh doanh.

- Thúc đẩy tạo lập môi trường kinh doanh bình đẳng, thu hút các thành phần kinh tế khác tham gia vào quá trình tái cấu trúc và quản trị, điều hành doanh nghiệp, nâng cao hiệu quả hoạt động và thúc đẩy sự phát triển của doanh nghiệp.



- Thu về Ngân sách Nhà nước khoản vốn để đầu tư cho các dự án, ngành nghề quan trọng khác, thực hiện đúng theo chủ trương và chính sách của Đảng và Nhà nước.

**VII. CÁC TỔ CHỨC CÓ LIÊN QUAN ĐẾN CHUYỂN NHƯỢNG VỐN**

**1. Tổ chức là chủ sở hữu vốn chuyển nhượng**

**ỦY BAN NHÂN DÂN TỈNH PHÚ THỌ**

Trụ sở chính: Trần Phú - Phường Tân Dân - Thành phố Việt Trì - Tỉnh Phú Thọ

Điện thoại: 0210.3846647

Fax: 0210.3846816

**2. Tổ chức có cổ phần được chuyển nhượng**

**CÔNG TY CỔ PHẦN XI MĂNG PHÚ THỌ**

Trụ sở chính: Khu 12 - Thị trấn Thanh Ba - Huyện Thanh Ba - Tỉnh Phú Thọ

Điện thoại: (0210) 3885.310

Fax: (0210) 3884.023

**3. Tổ chức tư vấn xây dựng Phương án chuyển nhượng vốn và hồ sơ công bố thông tin**

**CÔNG TY CỔ PHẦN CHỨNG KHOÁN QUỐC TẾ HOÀNG GIA**

Trụ sở chính: Tầng 12 Tòa nhà CDC, số 25 Lê Đại Hành, Quận Hai Bà Trưng, Thành phố Hà Nội.

Điện thoại: (024) 3.944.6666

Fax: (024) 3.944.8071

**4. Tổ chức thực hiện bán đấu giá cổ phần**

**SỞ GIAO DỊCH CHỨNG KHOÁN HÀ NỘI**

Trụ sở chính: Số 02 Phan Chu Trinh, Q. Hoàn Kiếm, Hà Nội

Điện thoại: (024) 39412626

Fax: (024) 39347818

**5. Tổ chức thẩm định giá**

**CÔNG TY CP TƯ VẤN – DỊCH VỤ VỀ TÀI SẢN – BẤT ĐỘNG SẢN DATC**

Trụ sở chính: Tầng 12, tòa nhà Kim Khí Thăng Long, Số 1 Lương Yên, P. Bạch Đằng, Q. Hai Bà Trưng, Hà Nội

Điện thoại: (024) 39722218

Fax: (024) 39722217

**VIII. BÁO CÁO CỦA CHỦ SỞ HỮU VỐN CHUYỂN NHƯỢNG VỀ NỘI DUNG THÔNG TIN TRONG BẢN CÔNG BỐ THÔNG TIN CÓ LIÊN QUAN ĐẾN CHỦ SỞ HỮU VỐN CHUYỂN NHƯỢNG**

CTCP Xi măng Phú Thọ chịu hoàn toàn trách nhiệm về việc đảm bảo rằng các thông tin và số liệu trong Bản công bố thông tin này là hoàn toàn trung thực, phù hợp với thực tế, đầy đủ và cần thiết để người đầu tư có thể đánh giá về tài sản, hoạt động, tình hình tài chính, kết quả và triển vọng của Công ty.

Bản công bố thông tin này được Công ty cổ phần Chứng khoán Quốc tế Hoàng Gia xây dựng một cách hợp lý và cẩn trọng dựa trên cơ sở các thông tin do Công ty cổ phần Xi măng Phú Thọ cung cấp.

Ủy ban Nhân dân tỉnh Phú Thọ, Công ty cổ phần Chứng khoán Quốc tế Hoàng Gia được miễn trách nhiệm trong trường hợp Công ty cổ phần Xi măng Phú Thọ cung cấp thông tin không chính xác và không trung thực.

Các nhà đầu tư nên tham khảo Bản công bố thông tin, Quy chế đấu giá và các tài liệu liên quan trước khi quyết định đăng ký tham dự đấu giá. Các nhà đầu tư tham dự đấu giá có trách nhiệm tìm hiểu, đánh giá các thông tin về doanh nghiệp và chịu trách nhiệm về quyết định đầu tư của mình.

**IX. NGÀY THÁNG, CHỮ KÝ, ĐÓNG DẤU CỦA ĐẠI DIỆN CHỦ SỞ HỮU VỐN CHUYỂN NHƯỢNG**

Phủ Thọ, ngày 12 tháng 03 năm 2018

ĐẠI DIỆN  
TỔ CHỨC THỰC HIỆN CHUYỂN NHƯỢNG VỐN  
ỦY BAN NHÂN DÂN TỈNH PHÚ THỌ

KT. CHỦ TỊCH  
PHÓ CHỦ TỊCH



HOÀNG CÔNG THỦY

ĐẠI DIỆN  
TỔ CHỨC CÓ CỔ PHẦN ĐƯỢC CHUYỂN NHƯỢNG  
CÔNG TY CỔ PHẦN XI MĂNG PHÚ THỌ  
CHỦ TỊCH HĐQT KIỂM TỐNG GIÁM ĐỐC



CÔNG TY  
CỔ PHẦN  
XI MĂNG  
PHÚ THỌ

TRIỆU QUANG THUẬN

ĐẠI DIỆN  
TỔ CHỨC TƯ VẤN  
CÔNG TY CỔ PHẦN CHỨNG KHOÁN QUỐC TẾ HOÀNG GIA

TỔNG GIÁM ĐỐC



CÔNG TY  
CỔ PHẦN  
CHỨNG KHOÁN QUỐC TẾ  
HOÀNG GIA

TRẦN THỊ THU HƯƠNG