

# **THÔNG TIN TÓM TẮT VỀ TỔ CHỨC ĐĂNG KÝ GIAO DỊCH CÔNG TY CỔ PHẦN CHỢ LẠNG SƠN**



*(Giấy chứng nhận đăng ký kinh doanh cấp lần đầu số 1403000076 ngày 20/10/2004 do Sở Kế hoạch và Đầu tư tỉnh Lạng Sơn cấp. Đăng ký thay đổi lần thứ 7; mã số doanh nghiệp số 4900102530 ngày 31/5/2019)*

**Địa chỉ : Tầng 4, chợ Đông Kinh, phường Vĩnh Trại, thành phố Lạng Sơn, tỉnh Lạng Sơn**

**Điện thoại : (0205) 3873388 Fax: (0205) 3873388**

## **PHỤ TRÁCH CÔNG BỐ THÔNG TIN**

**Họ tên : Ông Phan Anh Tuấn**  
**Chức vụ : Chủ tịch HĐQT**  
**Số điện thoại : (0205) 3873388**  
**Số fax : (0205) 3873388**

*Lạng Sơn, tháng 6/2020*

## MỤC LỤC

<b>I. TÌNH HÌNH VÀ ĐẶC ĐIỂM CỦA TỔ CHỨC ĐĂNG KÝ GIAO DỊCH.....</b>	<b>2</b>
<b>1. Tóm tắt quá trình hình thành và phát triển .....</b>	<b>2</b>
1.1. Giới thiệu chung.....	2
1.2. Quá trình hình thành, phát triển .....	2
1.3. Giới thiệu về chứng khoán đăng ký giao dịch .....	3
1.4. Quá trình thay đổi vốn điều lệ.....	4
<b>2. Cơ cấu tổ chức của Công ty.....</b>	<b>5</b>
<b>3. Danh sách cổ đông nắm giữ từ trên 5% vốn cổ phần của Công ty; Danh sách cổ đông sáng lập và tỷ lệ cổ phần nắm giữ; Cơ cấu cổ đông của Công ty.....</b>	<b>10</b>
3.1. Cơ cấu cổ đông của Công ty .....	10
3.2. Danh sách cổ đông nắm giữ từ trên 5% vốn cổ phần của Công ty .....	11
3.3. Danh sách cổ đông sáng lập .....	11
<b>4. Danh sách Công ty mẹ, Công ty con, Công ty liên kết và các công ty mà LAMCO đang nắm quyền chi phối.....</b>	<b>11</b>
<b>5. Hoạt động kinh doanh của Công ty.....</b>	<b>11</b>
<b>6. Báo cáo kết quả hoạt động sản xuất kinh doanh các năm gần đây.....</b>	<b>13</b>
<b>7. Vị thế của Công ty so với các doanh nghiệp khác trong ngành.....</b>	<b>14</b>
<b>8. Chính sách đối với người lao động .....</b>	<b>15</b>
8.1. Số lượng lao động trong Công ty .....	15
8.2. Chế độ làm việc và chính sách lương thưởng, trợ cấp cho người lao động.....	15
<b>9. Chính sách cổ tức .....</b>	<b>16</b>
<b>10. Tình hình hoạt động tài chính.....</b>	<b>17</b>
<b>11. Tình hình tài sản của Công ty .....</b>	<b>21</b>
<b>13.Thông tin về những cam kết nhưng chưa thực hiện của tổ chức đăng ký giao dịch... 26</b>	<b>26</b>
<b>14.Các thông tin, các tranh chấp kiện tụng liên quan tới Công ty mà có thể ảnh hưởng đến giá cả cổ phiếu đăng ký giao dịch.....</b>	<b>27</b>
<b>II. QUẢN TRỊ CÔNG TY .....</b>	<b>27</b>
<b>1. Cơ cấu, thành phần và hoạt động của Hội đồng quản trị .....</b>	<b>27</b>
a. Danh sách HĐQT.....	27
b. Sơ yếu lý lịch HĐQT .....	27
<b>2. Cơ cấu, thành phần và hoạt động của Ban kiểm soát.....</b>	<b>33</b>
a. Danh sách ban kiểm soát.....	33
b. Sơ yếu lí lịch Ban kiểm soát .....	33
<b>3. Cơ cấu, thành phần và hoạt động của Ban điều hành .....</b>	<b>36</b>
<b>4. Kế toán trưởng .....</b>	<b>36</b>
<b>5. Kế hoạch tăng cường quản trị Công ty.....</b>	<b>36</b>
<b>III. PHỤ LỤC ĐÍNH KÈM.....</b>	<b>37</b>

## I. TÌNH HÌNH VÀ ĐẶC ĐIỂM CỦA TỔ CHỨC ĐĂNG KÝ GIAO DỊCH

### 1. Tóm tắt quá trình hình thành và phát triển

#### 1.1. Giới thiệu chung

- Tên tiếng việt: **CÔNG TY CỔ PHẦN CHỢ LẠNG SƠN**
- Tên tiếng Anh: **LANG SON MARKET JOINT STOCK COMPANY**
- Tên viết tắt: **LAMCO**
- Trụ sở chính: Tầng 4, Chợ Đông Kinh, phường Vĩnh Trại, thành phố Lạng Sơn, tỉnh Lạng Sơn
- Điện thoại: (0205) 3873388 Fax: (0205) 3873388
- Email: [ctcpcls@gmail.com](mailto:ctcpcls@gmail.com)
- Website: [chodongkinh.com.vn](http://chodongkinh.com.vn)
- Giấy CNĐKKD số 4900102530 do Sở KH-ĐT tỉnh Lạng Sơn cấp lần đầu ngày 20/10/2004; Đăng ký thay đổi lần thứ 07 ngày 31/5/2019.
- Vốn điều lệ đăng ký: **22.885.400.000 đồng** (Hai mươi hai tỷ tám trăm tám mươi nhăm triệu bốn trăm nghìn đồng).
- Vốn điều lệ thực góp: **22.885.400.000 đồng** (Hai mươi hai tỷ tám trăm tám mươi nhăm triệu bốn trăm nghìn đồng).
- Ngày trở thành Công ty đại chúng: **04/10/2007**.
- **Người đại diện pháp luật:**
  - + Ông Phan Anh Tuấn – Chủ tịch Hội đồng quản trị
  - + Ông Nguyễn Văn Hà – Giám đốc
- **Ngành nghề kinh doanh chính của Công ty bao gồm:**

Cho thuê kiốt kinh doanh, cho thuê kho bãi, bãi đỗ xe.

#### 1.2. Quá trình hình thành, phát triển

Tiền thân của Công ty cổ phần Chợ Lạng Sơn là Công ty Chợ Lạng Sơn là một doanh nghiệp nhà nước được thành lập theo quyết định số 656 QĐ/UB-KT ngày 17/8/1995 của UBND Tỉnh Lạng Sơn. Chức năng, nhiệm vụ chủ yếu của Công ty là đầu tư, nâng cấp, khai thác kinh doanh các địa điểm bán hàng và các dịch vụ tại các chợ trên địa bàn Thành phố đó là: Đông Kinh, Kỳ Lừa, Chi Lăng và Bờ sông ...

Công ty Chợ Lạng Sơn hoạt động với chức năng tổ chức quản lý, cho thuê, bán

đầu thầu địa điểm kinh doanh, quây kiốt bán hàng. Xây dựng hoàn thiện tu bổ các chợ theo phương án được duyệt, liên doanh, liên kết với các tổ chức, thành phần kinh tế trong và ngoài nước theo pháp luật. Thực hiện kinh doanh theo luật doanh nghiệp Nhà nước, quản lý và sử dụng có hiệu quả cơ sở vật chất kỹ thuật, bảo toàn và phát triển nguồn vốn được giao. Làm tròn nghĩa vụ nộp Ngân sách Nhà nước, từng bước nâng cao đời sống cán bộ CNV-LĐ.

Đến năm 2004 Công ty Chợ Lạng Sơn thực hiện chủ trương cổ phần hóa các doanh nghiệp của Đảng và Nhà nước, căn cứ vào Nghị định 64/2002/NĐ-CP của Chính phủ về việc chuyển doanh nghiệp Nhà nước thành công ty cổ phần.

Ngày 16/6/2004 UBND tỉnh Lạng Sơn ra Quyết định số 925/QĐ/UB-KT về việc phê duyệt Phương án cổ phần hóa Công ty chợ Lạng Sơn thành Công ty cổ phần Chợ Lạng Sơn, là công ty cổ phần đa chủ sở hữu trong đó Nhà nước nắm giữ cổ phần chi phối với tỷ lệ 71,09%.

Công ty Chợ Lạng Sơn chính thức hoạt động dưới hình thức Công ty cổ phần với tên gọi là Công ty cổ phần Chợ Lạng Sơn do Sở Kế hoạch và Đầu tư tỉnh Lạng Sơn cấp Giấy CNĐKKD số 1403000076 lần đầu ngày 20/10/2004 với vốn điều lệ là 23.378.800.000 đồng.

Tháng 4 năm 2006 Công ty cổ phần Chợ Lạng Sơn đã thực hiện mua 5.458 cổ phiếu quỹ (mệnh giá 100.000đồng/cổ phần). Đến tháng 6 năm 2007, Công ty đã thực hiện hủy cổ phiếu quỹ, giảm vốn điều lệ từ 23.431.200.000 đồng xuống 22.885.400.000 đồng.

Ngày 04/10/2007, Ủy ban chứng khoán Nhà nước cấp giấy chứng nhận số 758/UBCK -QLPH về việc chấp thuận Công ty cổ phần Chợ Lạng Sơn trở thành Công ty đại chúng.

Ngày 15/4/2020, Công ty được Trung tâm lưu ký chứng khoán Việt Nam cấp Giấy chứng nhận đăng ký lưu ký chứng khoán số 24/2020/GCNCP-VSD, mã chứng khoán: DKC.

Hiện tại, Công ty cổ phần Chợ Lạng Sơn hoạt động theo Giấy chứng nhận đăng ký doanh nghiệp số 4900102530 do Sở Kế hoạch và Đầu tư tỉnh Lạng Sơn cấp lần đầu ngày 20/10/2004, thay đổi lần thứ 7 ngày 31/5/2019, vốn điều lệ 22.885.400.000 đồng.

### 1.3. Giới thiệu về chứng khoán đăng ký giao dịch

- Tên chứng khoán: Cổ phiếu Công ty cổ phần Chợ Lạng Sơn
- Loại chứng khoán: Cổ phiếu phổ thông
- Mệnh giá: 10.000 đồng/cổ phiếu

- Mã chứng khoán: DKC
- Tổng số lượng chứng khoán đăng ký giao dịch: 2.288.540 cổ phiếu
- Số lượng chứng khoán bị hạn chế chuyển nhượng theo quy định của pháp luật hoặc của Tổ chức đăng ký giao dịch: 0 cổ phiếu
- Tỷ lệ nắm giữ của người nước ngoài tại công ty sẽ tuân thủ theo quy định tại Nghị định 60/2015/NĐ-CP ngày 26/06/2015 của Chính phủ về Sửa đổi, bổ sung một số điều của Nghị định 58/2012/NĐ-CP ngày 20/7/2012 của Chính phủ quy định chi tiết và hướng dẫn thi hành một số điều của Luật Chứng khoán và Luật sửa đổi, bổ sung một số điều của Luật chứng khoán và Thông tư 123/2015/TT-BTC ngày 18/8/2015 của Bộ tài chính về hướng dẫn hoạt động đầu tư nước ngoài trên thị trường chứng khoán Việt Nam cùng các văn bản pháp luật có liên quan.
  - + Tại thời điểm ngày 24/3/2020, số lượng và tỷ lệ nắm giữ cổ phần của các nhà đầu tư nước ngoài tại Công ty là 0 cổ phần.

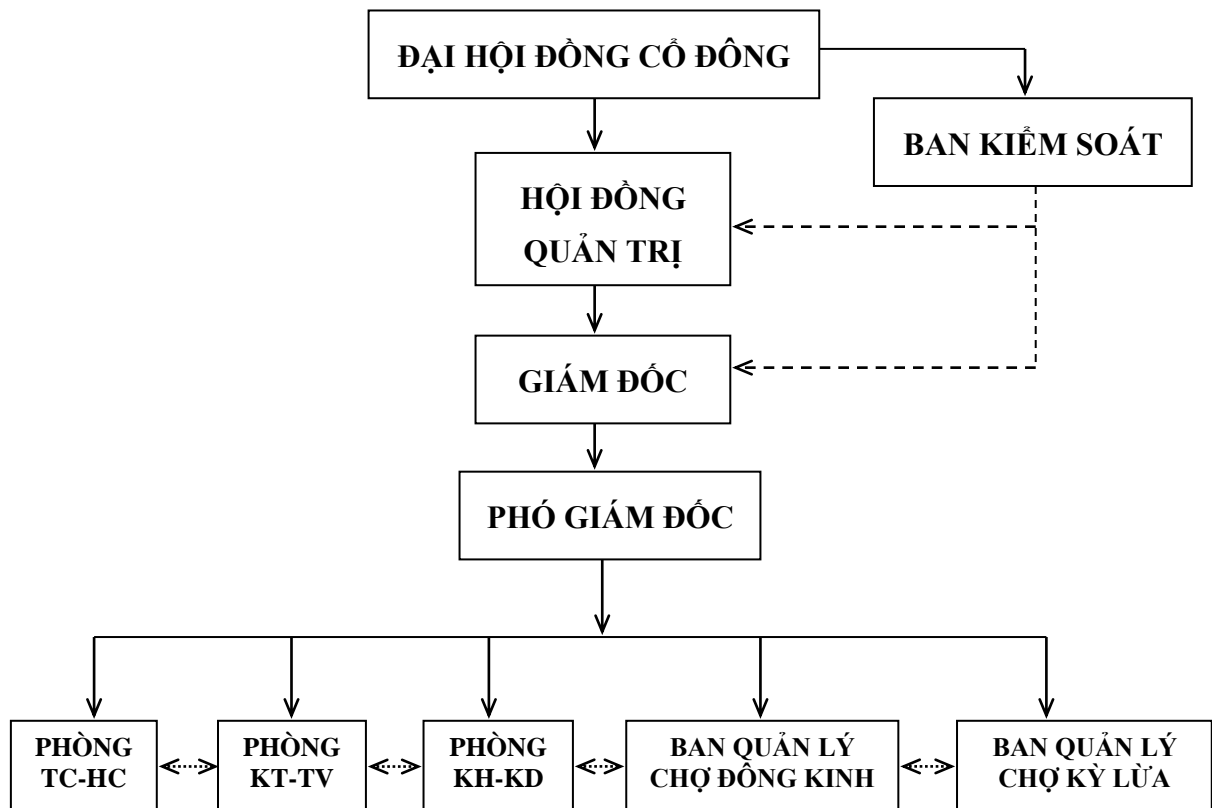
#### 1.4. Quá trình thay đổi vốn điều lệ

Kể từ thời điểm bắt đầu hoạt động dưới hình thức công ty cổ phần (20/10/2004) đến nay Công ty cổ phần Chợ Lạng Sơn không thực hiện tăng vốn điều lệ.

Tháng 4 năm 2006 Công ty cổ phần Chợ Lạng Sơn đã thực hiện mua 5.458 cổ phiếu quỹ (mệnh giá 100.000 đồng/cổ phần). Đến tháng 6 năm 2007, Công ty đã thực hiện hủy cổ phiếu quỹ, giảm vốn điều lệ từ 23.431.200.000 đồng xuống 22.885.400.000 đồng theo Nghị quyết Đại hội đại biểu cổ đông thường niên ngày 04/05/2007 và Quyết định số 98/QĐ-HĐQT ngày 12/6/2007 của Hội đồng quản trị Công ty.

## 2. Cơ cấu tổ chức của Công ty

### 2.1. Sơ đồ tổ chức



Ghi chú: —————> Quan hệ trực tuyến

<-----> Quan hệ chức năng

### 2.2. Chức năng, nhiệm vụ của các phòng ban chuyên môn

#### a. Đại hội đồng cổ đông

Đại hội đồng cổ đông (ĐHĐCĐ) là cơ quan có thẩm quyền cao nhất của Công ty, quyết định các vấn đề về tổ chức hoạt động, sản xuất kinh doanh, đầu tư phát triển, bổ sung sửa đổi Điều lệ của Công ty... theo quy định tại Điều lệ. Đại hội cổ đông bầu ra Hội đồng quản trị (HĐQT), Ban Kiểm soát (BKS) của Công ty.

#### b. Hội đồng quản trị

Hội đồng quản trị do Đại hội đồng cổ đông (Đại hội đại biểu cổ đông) bầu ra giữa 2 nhiệm kỳ đại hội gồm 05 thành viên.

Hội đồng quản trị có nhiệm vụ:

+ Quản lý Công ty theo đúng pháp luật của Nhà nước, Điều lệ và nghị quyết của Đại hội đồng cổ đông.

+ Hoạch định và trình ĐHĐCĐ quyết định các vấn đề chiến lược và kế hoạch

phát triển dài hạn của Công ty. Xây dựng cơ chế quản lý, quy chế công tác cán bộ và bố trí lao động. Tăng giảm vốn điều lệ, chuyển nhượng cổ phần. Đề xuất những phương án đầu tư, xây dựng cơ sở vật chất kỹ thuật của Công ty.

+ Báo cáo kết quả sản xuất kinh doanh, báo cáo quyết toán năm tài chính và phương án phân phối lợi nhuận, phân chia cổ tức.

+ Quyết định bổ nhiệm, miễn nhiệm các chức danh Giám đốc, Kế toán trưởng Công ty. Xem xét các vấn đề công tác nhân sự, chỉ đạo Giám đốc trong một số vấn đề lớn trong công tác điều hành Công ty.

+ Quyết định triệu tập, chuẩn bị nội dung và tổ chức Đại hội đồng cổ đông thường niên hoặc bất thường.

+ Báo cáo hoặc biểu quyết những vấn đề cần thiết có liên quan đến hoạt động của Công ty trong những trường hợp được quy định trong điều lệ và nghị quyết của Công ty theo đúng pháp luật của Nhà nước.

#### **c. Ban Kiểm soát**

+ Ban kiểm soát do ĐHĐCĐ bầu ra gồm 3 thành viên, có nhiệm vụ được quy định tại Điều 41 Điều lệ tổ chức và hoạt động của Công ty.

+ Kiểm tra tính hợp lý, hợp pháp trong công tác quản lý điều hành hoạt động sản xuất kinh doanh và những vấn đề về tài chính của Công ty.

+ Thẩm định báo cáo tài chính hàng năm của Công ty. Kiến nghị những biện pháp bổ sung, sửa đổi, cải tiến cơ cấu tổ chức quản lý và các quy chế trong nội bộ của Công ty.

+ Báo cáo trước Đại hội đồng cổ đông về tính chính xác, hợp pháp về công tác kế toán, công tác điều hành hoạt động sản xuất kinh doanh, trình ĐHĐCĐ kết quả thẩm tra tổng kết năm tài chính.

+ Yêu cầu triệu tập ĐHĐCĐ bất thường để giải quyết những vấn đề có liên quan đến hoạt động của Công ty theo đúng quy định của Điều lệ.

#### **d. Giám đốc Công ty**

Do HĐQT bổ nhiệm, là đại diện pháp nhân của Công ty. Chịu trách nhiệm về toàn bộ kết quả hoạt động của Công ty trước ĐHĐCĐ, HĐQT và trước pháp luật.

Chức năng, nhiệm vụ của Giám đốc: được quy định tại Điều 41 Điều lệ tổ chức và hoạt động của Công ty; thực hiện theo Nghị quyết, Quyết định của HĐQT, Nghị quyết của ĐHĐCĐ, Điều lệ và các quy định của Nhà nước có liên quan bao gồm:

- + Chịu trách nhiệm chung mọi mặt hoạt động của Công ty. Là người đại diện theo pháp luật của Công ty;
- + Trực tiếp chỉ đạo và chịu trách nhiệm về công tác tài chính, công tác tổ chức nhân sự và công tác sửa chữa xây dựng cơ bản;
- + Sử dụng, bảo toàn phát triển vốn theo phương án sản xuất kinh doanh đã được ĐHĐCĐ thông qua, xây dựng kế hoạch sản xuất kinh doanh hàng năm, trực tiếp điều hành mọi hoạt động của Công ty. Ký kết các hợp đồng kinh tế với các đơn vị, các tổ chức kinh doanh, đầu tư xây dựng cơ bản. Đại diện Công ty trong việc khiếu nại, khởi kiện trước cơ quan có thẩm quyền để bảo vệ quyền lợi và lợi ích của Công ty.
- + Tuyển dụng lao động, bố trí cán bộ theo biên chế đã được HĐQT phê duyệt. Quyết định lương, phụ cấp và các chế độ khen thưởng, kỷ luật đối với người lao động theo đúng quy định của Nhà nước.
- + Báo cáo trước HĐQT về tình hình hoạt động sản xuất kinh doanh kết quả hoạt động tài chính của Công ty sau một năm thực hiện.

**e. Phó Giám đốc Công ty**

Được HĐQT bổ nhiệm theo đề nghị của Giám đốc, là người giúp việc cho Giám đốc trong điều hành, tổ chức thực hiện nhiệm vụ, cụ thể:

- + Thực hiện ủy quyền của Giám đốc trực tiếp ký các hợp đồng cho thuê địa điểm kinh doanh và các dịch vụ chợ tại tất cả các chợ do Công ty quản lý.
- + Trực tiếp phụ trách công tác PCCC, công tác an ninh trật tự, công tác phòng chống lụt bão, vệ sinh môi trường tại các chợ do Công ty quản lý;
- + Tham gia xây dựng kế hoạch sản xuất kinh doanh hàng năm của Công ty. Trực tiếp chỉ đạo hoạt động của các phòng, ban; thường xuyên báo cáo Giám đốc tình hình các mảng công việc được phân công.
- + Tham mưu giúp Giám đốc Công ty về công tác cán bộ, bố trí sắp xếp lao động và đào tạo, bồi dưỡng cán bộ, tham mưu giúp Giám đốc về lĩnh vực thị trường chứng khoán, xây dựng các dự án mở rộng sản xuất kinh doanh...
- + Theo dõi, chỉ đạo các tổ chức đoàn thể, thường xuyên báo cáo Giám đốc tình hình các mảng công việc được phân công.

**f. Phòng Tổ chức hành chính**

- + Tham mưu cho Giám đốc Công ty về việc tổ chức bộ máy hoạt động, bố trí sắp xếp lại lao động một cách hợp lý theo yêu cầu phát triển của Công ty. Xây dựng chế độ tiền lương, tiền thưởng, bảo hiểm xã hội theo quy định của Nhà nước, đồng thời đảm bảo cho việc kích thích sản xuất kinh doanh phát triển, cải



thiện vật chất tinh thần cho cán bộ công nhân viên.

+ Quản lý hồ sơ lý lịch nhân viên toàn Công ty, giải quyết chế độ về tuyển dụng, thôi việc, bổ nhiệm, bãi nhiệm, khen thưởng, kỷ luật, nghỉ chế độ. Là thành viên của hội đồng thi đua – khen thưởng và kỷ luật của Công ty.

+ Tham mưu cho Giám đốc trong việc quy hoạch cán bộ, đề bạt, phân công cán bộ lãnh đạo và quản lý trong Công ty. Trình Giám đốc kế hoạch đào tạo, bồi dưỡng chuyên môn nghiệp vụ cho CNV-LD của Công ty.

+ Giúp Giám đốc Công ty về công tác đối ngoại, giao tiếp. Quản lý, lưu trữ công văn, giấy tờ, sổ sách hành chính và con dấu, soạn thảo các văn bản trong điều hành hoạt động quản lý của Công ty đối với các bộ phận và các hộ kinh doanh, chủ động đề xuất mua sắm trang thiết bị văn phòng, quản lý phương tiện phục vụ công tác của Công ty. Đưa đón lãnh đạo Công ty trong quá trình công tác.

**g. Phòng Kế hoạch – Kinh doanh**

+ Tham mưu cho Giám đốc Công ty trong hoạt động xây dựng kế hoạch sản xuất kinh doanh của Công ty, giúp việc cho Ban Giám đốc trong việc mở rộng ngành nghề kinh doanh.

+ Tham mưu đề xuất với Giám đốc Công ty về công tác thị trường, đổi mới phương thức sản xuất kinh doanh đạt hiệu quả và tuân thủ theo pháp luật. Phối hợp với các phòng nghiệp vụ khác của Công ty xây dựng kế hoạch đồng bộ của toàn Công ty.

+ Chuẩn bị các thủ tục cho Giám đốc Công ty giao kế hoạch về xét duyệt mức độ hoàn thành kế hoạch của các đơn vị trực thuộc. Giúp Giám đốc kiểm tra và tổng hợp tình hình thực hiện kế hoạch, phát hiện các vấn đề và đề xuất hướng giải quyết.

+ Quản lý các hoạt động thuê địa điểm kinh doanh của các hộ kinh doanh hàng năm. Xây dựng phương án giá cho thuê địa điểm kinh doanh cho từng loại chợ theo từng thời kỳ. Làm thủ tục ký kết Hợp đồng với các hộ kinh doanh tại các chợ do Công ty quản lý.

+ Làm thủ tục giúp Giám đốc trong việc đầu tư xây dựng cơ bản, theo dõi và nghiệm thu các công trình xây dựng cơ sở hạ tầng của Công ty.

**h. Phòng Kế toán – Tài vụ**

Tổ chức hạch toán kinh tế toàn Công ty

+ Tổ chức hạch toán kinh tế về hoạt động sản xuất kinh doanh của Công ty theo đúng pháp lệnh kế toán thống kê của Nhà nước.

+ Tổng hợp kết quả kinh doanh, lập báo cáo kế toán thống kê, phân tích hoạt động sản xuất kinh doanh để phục vụ cho công tác kiểm tra thực hiện kế hoạch của Công ty.

+ Ghi chép, phản ánh chính xác, kịp thời và có hệ thống những diễn biến các nguồn vốn nhằm phục vụ cho việc huy động nguồn lực về tài chính của Công ty đáp ứng theo yêu cầu của sản xuất kinh doanh.

+ Theo dõi công nợ của Công ty, phản ánh và đề xuất kế hoạch thu chi tiền mặt của Công ty, hạch toán lãi – lỗ của từng đơn vị trực thuộc, giúp cho Giám đốc nắm chắc nguồn vốn hiện có của Công ty qua từng thời kỳ.

Đối với các đơn vị trực thuộc

+ Theo dõi các đơn vị hạch toán kế toán, hướng dẫn lập báo cáo về tài chính của đơn vị.

+ Tham mưu cho Giám đốc chỉ đạo các đơn vị trực thuộc thực hiện các chế độ về quản lý tài chính, tiền mặt theo mọi quy định của Bộ Tài chính.

+ Phối hợp với phòng Kinh doanh giúp Giám đốc trong việc giao kế hoạch, xét duyệt hoàn thành kế hoạch và quyết toán tài chính đối với các đơn vị trực thuộc theo định kỳ.

+ Tổ chức bồi dưỡng nghiệp vụ kế toán viên, thủ quỹ của các đơn vị trực thuộc để nâng cao trình độ, đáp ứng với yêu cầu nhiệm vụ của Công ty.

#### **i. Ban quản lý và dịch vụ Chợ Đông Kinh**

Được thành lập theo Quyết định số 07/QĐ-TG ngày 12/01/2005 của Giám đốc Công ty cổ phần Chợ Lạng Sơn. Trực tiếp quản lý chợ Đông Kinh và bãi xe chợ Đông Kinh. Với tổng số 61 cán bộ công nhân viên được chia thành các ca, tổ, đội làm công tác bảo vệ duy trì trật tự, sửa chữa điện, vệ sinh, trông giữ ô tô, xe đạp, xe máy, thu lưu động.

Ban quản lý chợ Đông Kinh là đơn vị hạch toán báo sổ, có chức năng và nhiệm vụ:

+ Tổ chức quản lý, khai thác tốt toàn bộ tài sản, cơ sở vật chất – kỹ thuật đã được Công ty trang bị đầu tư lắp đặt tại chợ Đông Kinh và bãi đỗ xe chợ Đông Kinh.

+ Phối hợp chặt chẽ với các phòng ban chức năng của Công ty để sắp xếp địa điểm kinh doanh phục vụ nhân dân. Tổ chức thu lệ phí chợ và phí các loại dịch vụ khác tại khu vực chợ Đông Kinh theo đúng quy định của Nhà nước.

+ Xây dựng kế hoạch và lập phương án về công tác bảo vệ, phương án phòng chống cháy nổ, phòng chống lụt bão, đảm bảo an toàn an ninh chính trị, bảo vệ

tài sản, hàng hóa của Nhà nước và các hộ kinh doanh. Làm tốt công tác vệ sinh môi trường, tuyên truyền và vận động các hộ kinh doanh tại chợ và nhân dân thực hiện nếp sống văn minh thương mại trong kinh doanh trao đổi hàng hóa.

+ Gương mẫu chấp hành tốt các quy định về công tác phòng cháy chữa cháy, chống các hành vi gian lận thương mại cũng như các quy định khác của Nhà nước và của Công ty về trật tự an toàn nơi công cộng.

#### k. Ban quản lý chợ Kỳ Lừa

Có nhiệm vụ trực tiếp quản lý chợ Kỳ Lừa (thuộc phường Hoàng Văn Thụ) và chợ Chi Lăng (thuộc phường Chi Lăng). Chịu sự quản lý của Công ty và hoạt động theo chế độ hạch toán báo sổ.

+ Quản lý các hộ kinh doanh dịch vụ tại chợ Kỳ Lừa và chợ Chi Lăng.

+ Phối kết hợp với các cơ quan chức năng của thành phố để thực hiện tốt công tác tổ chức quản lý, hợp đồng cho thuê địa điểm, cho thuê quầy bán hàng, thu lệ phí lưu động và các dịch vụ khác. Thực hiện tốt công tác quản lý dịch vụ chợ và kinh doanh theo luật doanh nghiệp Nhà nước hiện hành, sử dụng có hiệu quả cơ sở vật chất kỹ thuật, tăng nguồn thu, nâng cao đời sống cán bộ công nhân viên thuộc phạm vi quản lý, thực hiện đúng luật lao động đối với người lao động.

+ Làm tốt công tác bảo vệ tài sản của Công ty và các hộ kinh doanh tại chợ, tăng cường công tác an ninh trật tự, phòng chống cháy nổ và vệ sinh môi trường tại các chợ thuộc Ban quản lý.

### 3. Danh sách cổ đông nắm giữ từ trên 5% vốn cổ phần của Công ty; Danh sách cổ đông sáng lập và tỷ lệ cổ phần nắm giữ; Cơ cấu cổ đông của Công ty.

#### 3.1. Cơ cấu cổ đông của Công ty

Tính đến thời điểm ngày 24/03/2020, cơ cấu cổ đông của Công ty như sau:

**Bảng 01: Cơ cấu cổ đông của Công ty**

TT	Cơ cấu cổ đông	Số lượng cổ đông	Số lượng cổ phần	Giá trị cổ phần theo mệnh giá (VND)	Tỷ lệ so vốn điều lệ (%)
<b>I</b>	<b>Cổ đông trong nước</b>	<b>742</b>	<b>2.288.540</b>	<b>22.885.400.000</b>	<b>100</b>
1	Tổ chức	02	1.631.930	16.319.300.000	71,31
2	Cá nhân	740	656.610	6.566.100.000	28,69
<b>II</b>	<b>Cổ đông nước ngoài</b>	-	-	-	-
1	Tổ chức	-	-	-	-

2	Cá nhân	-	-	-	-
<b>III</b>	<b>Cổ phiếu quỹ</b>	-	-	-	-
<b>Tổng cộng</b>		<b>742</b>	<b>2.288.540</b>	<b>22.885.400.000</b>	<b>100</b>

(Nguồn: Danh sách cổ đông của Công ty chốt ngày 24/03/2020)

### 3.2. Danh sách cổ đông nắm giữ từ trên 5% vốn cổ phần của Công ty

**Bảng 02: Cổ đông nắm giữ từ trên 5% vốn cổ phần tại ngày 24/03/2020**

T T	Họ và tên	CMND/Giấy CNDKKD	Địa chỉ	Số lượng cổ phần	Giá trị (VND)	Tỷ lệ SH (%)
1	Ủy ban Nhân dân tỉnh Lạng Sơn		Đường Hùng Vương, Phường Chi Lăng, TP. Lạng Sơn, Tỉnh Lạng Sơn	1.626.930	16.269.300.000	71,09
2	Trần Đình Trung	CMND số 080986168 do CA tỉnh Lạng Sơn cấp ngày 14/10/2014	Số 103 Đường Bắc Sơn, Phường Hoàng Văn Thụ, TP. Lạng Sơn, Tỉnh Lạng Sơn	156.680	1.566.800.000	6,84
<b>Tổng cộng</b>				<b>1.783.610</b>	<b>17.836.100.000</b>	<b>77,93</b>

(Nguồn: Danh sách cổ đông của Công ty chốt ngày 24/03/2020)

### 3.3. Danh sách cổ đông sáng lập

Công ty cổ phần Chợ Lạng Sơn được Sở Kế hoạch và Đầu tư tỉnh Lạng Sơn cấp Giấy chứng nhận đăng ký doanh nghiệp số lần đầu ngày 20/10/2004. Do vậy, sau ngày 20/10/2007 tất cả các cổ phần của cổ đông sáng lập đã hết thời gian hạn chế chuyển nhượng.

### 4. Danh sách Công ty mẹ, Công ty con, Công ty liên kết và các công ty mà LAMCO đang nắm quyền chi phối

- Công ty mẹ: Không có
- Công ty con: Không có

### 5. Hoạt động kinh doanh của Công ty

Hoạt động chính của Công ty là: Cho thuê gian hàng phục vụ mục đích kinh doanh và các dịch vụ kinh doanh đi kèm: trông xe, điện, nước, vệ sinh, ...

Trong các ngành nghề hoạt động của Công ty thì hoạt động cho thuê nhà phục vụ mục đích kinh doanh là hoạt động chính mang lại hơn 85% doanh thu của Công ty, 15% doanh thu còn lại tới từ kinh doanh điện, nước cho bà con tiểu thương tại chợ, tiền hoa hồng liên kết với Ngân hàng cho bà con vay vốn tại chợ...

Hiện tại, Công ty đang quản lý 03 Chợ và 01 bãi đỗ xe trên địa bàn thành phố Lạng Sơn bao gồm: Chợ Đông Kinh, Chợ Chi Lăng, Chợ Kỳ Lừa và Bãi đỗ xe Bờ Sông. Nhờ có điều kiện vị trí thuận lợi các chợ của Công ty quản lý đều nằm trên những trục đường chính, tập trung dân cư đông đúc, thuận lợi cho việc mua sắm và thăm quan vì vậy các gian hàng và ki-ốt tại chợ do Công ty quản lý luôn được các tiểu thương thuê và kí hợp đồng.

**a. Chợ Đông Kinh**



Nằm tại phường Vĩnh Trại - trung tâm thành phố Lạng Sơn, diện tích 8.409,8 m<sup>2</sup>, có bãi đỗ xe rộng, hệ thống nhà chợ có diện tích lớn nhất trong 03 chợ. Mặt hàng đa dạng phong phú, xây dựng được uy tín và được nhiều người biết đến.

Trong các chợ do Công ty quản lý thì Chợ Đông Kinh mang lại tới gần 60% doanh thu trong tổng doanh thu từ việc cung cấp các dịch vụ của Công ty. Bởi chợ có nhiều thế mạnh như mặt hàng đa dạng hơn, đáp ứng nhiều nhu cầu của khách du lịch lẫn cả người dân bản địa, nhưng trong thời gian tới thách thức đối với Công ty là vô cùng lớn khi đa số mặt hàng tại Công ty là đồ có xuất xứ từ Trung Quốc, hiện nay hàng hóa từ Trung Quốc đang dần bị người Việt tẩy chay.

**b. Chợ Kỳ Lừa**



Chợ Kỳ Lừa đặt tại phường Chi Lăng, thành phố Lạng Sơn, nằm trên đường lên cửa khẩu biên giới, diện tích 3.801,6m<sup>2</sup>. Bán một số mặt hàng truyền thống của người dân bản địa, kết hợp hàng nhập khẩu và hàng Việt Nam. Mở cửa cả buổi tối, các hàng

quán ăn tại sân chợ mở cả đêm cho tới sáng.

**c. Chợ Chi Lăng**



Là khu chợ bán hàng thực phẩm duy nhất tại phường Chi Lăng, thành phố Lạng Sơn. Chợ nằm gần công viên và đại lộ của thành phố, diện tích 3.706,3 m2 gần các cơ quan ban ngành của địa phương.

Chợ Chi Lăng và chợ Kỳ Lừa chủ yếu là buôn bán các mặt hàng nhỏ lẻ, truyền thống, và thực phẩm nên có phần ổn định và ít bị ảnh hưởng bởi hàng hóa nhập khẩu, với lợi thế về vị trí địa lý và có sẵn lượng khách hàng ổn định do phục vụ nhu cầu chính của người dân địa phương. Tuy nhiên, nguồn thu mà hai chợ đem lại chỉ đủ để duy trì và cải tạo chợ.

**d. Bãi đỗ xe Bờ Sông**

Nằm trải dài trên 02 con đường Nguyễn Tri Phương và Nguyễn Du, diện tích 11.734 m2 thuận lợi cho đi lại và mua sắm, có bãi đỗ xe rộng. Công ty tiến hành xây dựng các ki-ốt để thuận tiện cho việc mua sắm và thăm quan, sau lưng các ki-ốt Công ty dành một phần cho bà con địa phương tổ chức chợ phiên, phần còn lại sắp xếp bố trí để làm bãi đỗ xe.

**6. Báo cáo kết quả hoạt động sản xuất kinh doanh các năm gần đây**

**Bảng 03: Tình hình hoạt động kinh doanh của Công ty các năm gần đây**

*Đơn vị tính: đồng*

STT	Chỉ tiêu	Năm 2018	Năm 2019	% tăng, giảm 2018/2019
1	Tổng giá trị tài sản	33.645.783.521	33.384.673.482	(0,78)%
2	Vốn chủ sở hữu	25.253.119.800	25.267.412.570	0,06%
3	Doanh thu thuần	18.266.073.632	18.443.346.253	0,97%
4	Lợi nhuận thuần từ HĐKD	1.564.010.153	1.675.587.799	7,13%
5	Lợi nhuận khác	60.263.650	29.732.717	(50,66)%

STT	Chỉ tiêu	Năm 2018	Năm 2019	% tăng, giảm 2018/2019
6	Lợi nhuận trước thuế	1.624.273.803	1.705.320.516	4,99%
7	Lợi nhuận sau thuế	1.283.920.242	1.348.213.013	5,01%
8	Giá trị sổ sách (đồng/cổ phiếu)	11.034	11.041	0,06%

(Nguồn: BCTC kiểm toán năm 2019 của Công ty cổ phần Chợ Lạng Sơn)

So với năm 2018, doanh thu thuần năm 2019 tăng 177.272.621 đồng tương ứng 0,97%, Lợi nhuận sau thuế tăng 64.292.771 đồng tương ứng với 5,01%. Nguyên nhân là do trong năm 2019, Công ty đã tiết giảm được một số khoản chi phí đầu vào của các dịch vụ điện nước và ghi nhận tăng thêm gần 50 triệu đồng doanh thu hoạt động tài chính dẫn đến phần trăm tăng giảm của LNST tăng cao hơn so với doanh thu.

## 7. Vị thế của Công ty so với các doanh nghiệp khác trong ngành

### 7.1. Vị thế của Công ty trong ngành

Với vị thế hiện tại, Công ty cổ phần Chợ Lạng Sơn được đánh giá là doanh nghiệp góp phần không nhỏ trong việc duy trì phát triển mô hình chợ, và mua sắm thăm quan du lịch của thành phố Lạng Sơn. Công ty sở hữu ba trong bốn chợ lớn nhất trên địa bàn thành phố với tổng diện tích trên 15.000 m<sup>2</sup> là nơi giao lưu tập trung lượng hàng hóa tiêu dùng cho cả thành phố Lạng Sơn. Chợ Đông Kinh và Chợ Đêm Kỳ Lừa với hơn 1.000 quầy kinh doanh với bốn ngành hàng chính: đồ tiêu dùng, quần áo, đồ điện tử thực phẩm ăn uống. Mỗi năm Công ty đóng góp cho ngân sách nhà nước hơn ba tỷ đồng, bên cạnh đó giúp giải quyết vấn đề việc làm cho người lao động, góp phần giảm bớt gánh nặng cho xã hội.

### 7.2. Triển vọng phát triển ngành

Trong những năm qua, mạng lưới chợ ở nước ta đóng vai trò rất quan trọng trong sự phát triển kinh tế - xã hội đặc biệt là từ thập niên 80 và những năm đầu của thập niên 90. Đây là giai đoạn mà mạng lưới siêu thị và trung tâm thương mại chưa hình thành và phát triển, chợ vẫn là nơi tiêu thụ hàng hóa chủ yếu của các doanh nghiệp sản xuất cũng như là nơi mua sắm chủ yếu của người dân. Có thể nói, chợ là một bộ mặt kinh tế - xã hội của một địa phương và là nơi phản ánh trình độ phát triển kinh tế - xã hội, phong tục tập quán của một vùng dân cư.

Hơn 30 năm đổi mới, kinh tế xã hội đất nước có nhiều chuyển biến tích cực, các ngành kinh tế, trong đó có thương mại nội địa phát triển nhanh chóng, có nhiều chuyển biến đáng ghi nhận. Thương mại nội địa đã đóng góp khoảng 14% GDP, giải quyết việc làm cho hơn 5 triệu lao động. Hệ thống lưu thông phân phối được phát triển gồm 9000 chợ, 800 siêu thị và 250 trung tâm thương mại. Sự phát triển của thương mại nội địa đã góp phần phát triển sản xuất và kích thích tiêu dùng xã hội.

Kênh thương mại hiện đại hiện nay mới chiếm khoảng 25% thị phần bán lẻ, còn kênh truyền thống bao gồm chợ, cửa hàng lẻ và cả hàng rong chiếm khoảng 75% thị phần, trong đó chợ chiếm khoảng 40%. Số liệu cụ thể trên cho thấy, vai trò của kênh bán hàng tại chợ truyền thống vẫn rất quan trọng trong việc phục vụ tiêu dùng, nhất là với các đối tượng thu nhập trung bình thấp trở xuống trong xã hội.

Vai trò của chợ rất quan trọng, ngoài việc phục vụ bà con nghèo, thu nhập thấp thì chợ cũng là nơi gặp gỡ, giao lưu của các tầng lớp dân cư trong xã hội. Chợ là địa điểm du lịch, đầu tư của khách trong và ngoài nước, đồng thời cũng là nơi đón nhận những sản vật của bà con nông dân trồng được với số lượng khiêm tốn để đưa vào tiêu thụ trong khi họ chưa có điều kiện đưa hàng đạt tiêu chuẩn vào kênh thương mại hiện đại. Thực tế, chợ truyền thống vẫn cứ tồn tại bền bỉ bên cạnh các mô hình thương mại hiện đại.

Phát triển chợ truyền thống, không có nghĩa là bỏ qua những yếu tố văn minh thương mại. Ngược lại văn minh thương mại cũng không có nghĩa là chỉ xây dựng các trung tâm mua bán mà phủ nhận vai trò của chợ và các yếu tố giao lưu văn hóa của chợ truyền thống.

Để tiếp tục phát triển cùng với sự đi lên của thành phố Lạng Sơn, Công ty cổ phần Chợ Lạng Sơn luôn tìm tòi, học hỏi thay đổi về phương thức quản lý theo hướng chuyên nghiệp hơn, hiện đại hơn, văn minh hơn đáp ứng yêu cầu ngày càng cao về phát triển chợ truyền thống.

## 8. Chính sách đối với người lao động

### 8.1. Số lượng lao động trong Công ty

Tại thời điểm 24/3/2020, Công ty Cổ phần Chợ Lạng Sơn có cơ cấu lao động như sau:

**Bảng 04: Cơ cấu lao động của Công ty hiện nay**

TIÊU CHÍ	SỐ LƯỢNG	TỶ LỆ
<b>I. Phân theo trình độ lao động</b>	<b>125</b>	<b>100%</b>
- Trên đại học	0	0
- Đại học, cao đẳng	31	24,80%
- Trung cấp, sơ cấp nghề	19	15,20%
- Lao động phổ thông	75	60,00%

(Nguồn: Công ty cổ phần Chợ Lạng Sơn)

### 8.2. Chế độ làm việc và chính sách lương thưởng, trợ cấp cho người lao động



Bố trí sử dụng lao động: Trong những năm qua, công tác tổ chức cán bộ và bố trí sử dụng lao động của Công ty luôn được quan tâm. Toàn bộ lao động đều được Công ty giao kết hợp đồng lao động, bố trí sử dụng phù hợp và thực hiện đầy đủ các chế độ, chính sách theo quy định của Nhà nước.

Công ty Cổ phần Chợ Lạng Sơn xây dựng chiến lược phát triển nguồn nhân lực dài hạn với nội dung chủ yếu sau:

- **Chính sách tuyển dụng:** Cán bộ công nhân viên được tuyển dụng đáp ứng yêu cầu phát triển của Công ty, đảm bảo hội tụ đủ yêu cầu về trình độ và năng lực công tác, phẩm chất đạo đức, khả năng làm việc theo nhóm, làm việc theo quy trình công việc phù hợp với các chức danh cần tuyển.
- **Chính sách đào tạo:** Tổ chức các chương trình huấn luyện và đào tạo cán bộ công nhân viên có mục tiêu phù hợp với chiến lược phát triển từng thời kỳ và chiến lược phát triển dài hạn của Công ty, trong đó ưu tiên và nhanh chóng đào tạo nâng cao năng lực quản lý tổ chức và thực hiện công tác tại hiện trường. Nội dung đào tạo được tập trung vào các kỹ năng quản trị hiện đại, các kỹ năng chuyên môn, kỹ năng xử lý tình huống; đào tạo nhân viên theo từng cấp độ phù hợp với lộ trình phát triển của nhân viên.
- **Chính sách đãi ngộ:** Đảm bảo công bằng, công khai, chính sách lương, thưởng gắn với hiệu quả sản xuất kinh doanh và chất lượng công việc nhằm tạo động lực để cán bộ công nhân viên sáng tạo trong công việc. Khuyến khích các thành viên làm việc hiệu quả, chất lượng cao. Nâng cao tinh thần trách nhiệm, tạo tinh thần thi đua của mọi người, đảm bảo thu nhập của cán bộ công nhân viên.
- Quan tâm thu hút nguồn nhân lực ngoài Công ty có năng lực, kinh nghiệm và phù hợp với hoạt động sản xuất kinh doanh Công ty. Áp dụng các chính sách ưu đãi đặc biệt cho từng trường hợp cụ thể.
- Thu nhập bình quân của người lao động trong các năm:

Chỉ tiêu	Năm 2017	Năm 2018	Năm 2019
Tiền lương bình quân (đồng/người/tháng)	4.825.000	5.220.000	5.443.000

## 9. Chính sách cổ tức

- Công ty cổ phần Chợ Lạng Sơn chính thức chuyển sang hoạt động dưới hình thức Công ty cổ phần theo Giấy chứng nhận đăng ký kinh doanh nghiệp số 4900102530 do Sở kế hoạch Đầu tư tỉnh Lạng Sơn cấp lần đầu ngày 20/10/2004, thay đổi lần thứ 7 ngày 31/5/2019.

- Công ty thực hiện chi trả cổ tức theo quy định của Luật Doanh nghiệp, Điều lệ Công ty và các văn bản pháp lý liên quan. Kết thúc niên độ tài chính, HĐQT có trách nhiệm xây dựng Phương án phân phối lợi nhuận và trích lập các quỹ để trình Đại hội đồng

cổ đông. Phương án này được xây dựng trên cơ sở:

+ Lợi nhuận sau thuế mà Công ty thu được từ hoạt động kinh doanh trong năm tài chính vừa qua sau khi đã thực hiện các nghĩa vụ nộp thuế, các nghĩa vụ tài chính khác; trích lập các quỹ theo quy định của pháp luật hiện hành và Điều lệ Công ty;

+ Việc chi trả cổ tức bằng tiền hoặc cổ phiếu được căn cứ tình hình thực tế về nhu cầu vốn cho sản xuất kinh doanh của Công ty;

- Trong các năm vừa qua Công ty thực hiện chi trả cổ tức bằng tiền mặt với tỷ lệ như sau:

Năm	Năm 2017	Năm 2018	Năm 2019
Mức chi trả cổ tức (%)	2,42	3,00	3,00
Hình thức chi trả cổ tức	Tiền mặt	Tiền mặt	Tiền mặt
Công ty đã chi trả toàn bộ cổ tức cho cổ đông			

## 10. Tình hình hoạt động tài chính

### 10.1. Các chỉ tiêu cơ bản

Công ty áp dụng chế độ Kế toán Doanh nghiệp Việt Nam được ban hành kèm theo Thông tư số 200/2014/TT-BTC ngày 22/12/2014 hướng dẫn Chế độ kế toán doanh nghiệp và các Chuẩn mực kế toán Việt Nam có liên quan do Bộ tài chính ban hành; và thông tư số 202/2014/TT-BTC ngày 22/12/2014 hướng dẫn Phương pháp lập và trình bày báo cáo tài chính hợp nhất do Bộ Tài chính ban hành;

Năm tài chính của Công ty bắt đầu từ ngày 01 tháng 01 và kết thúc vào ngày 31 tháng 12 dương lịch hàng năm. Báo cáo tài chính của Công ty được lập theo đơn vị tiền tệ là đồng Việt Nam (VND), tuân thủ theo các quy định của Luật kế toán và các chuẩn mực, chế độ kế toán hiện hành ở Việt Nam.

#### Trích khấu hao Tài sản cố định

Tài sản cố định được khấu hao theo phương pháp đường thẳng dựa trên thời gian hữu dụng ước tính. Thời gian hữu dụng ước tính như sau:

Loại tài sản cố định	Thời gian khấu hao (năm)
Máy móc và thiết bị	05 – 10
Phương tiện vận tải	06 – 08

#### Trích khấu hao Bất động sản đầu tư

Bất động sản đầu tư được khấu hao theo phương pháp đường thẳng trên thời gian hữu dụng ước tính trong vòng từ 05 năm đến 32 năm cho từng loại bất động sản đầu tư.

Loại tài sản cố định	Thời gian khấu hao (năm)
Nhà cửa, vật kiến trúc	05 – 32

#### ✚ Thanh toán các khoản nợ đến hạn

Công ty hiện nay không có các khoản nợ quá hạn nào, các khoản nợ ngắn hạn và trung hạn đều được Công ty thanh toán đúng hạn.

#### ✚ Các khoản phải nộp theo luật định

Công ty đã thực hiện nghiêm túc việc nộp các khoản thuế giá trị gia tăng, thuế thu nhập doanh nghiệp, thuế thu nhập cá nhân theo quy định của Nhà nước. Số dư các khoản phải nộp Nhà nước tại các thời điểm thể hiện như sau:

**Bảng 04: Số dư các khoản phải nộp Nhà nước**

Đơn vị tính: Đồng

STT	Chỉ tiêu	31/12/2018	31/12/2019
1	Thuế giá trị gia tăng	748.186.931	770.618.201
2	Thuế thu nhập doanh nghiệp	66.246.382	110.243.656
3	Thuế thu nhập cá nhân	-	-
4	Thuế nhà đất và tiền thuê đất	-	-
5	Các khoản phí, lệ phí và các khoản phải nộp khác	-	-
	<b>Cộng</b>	<b>814.433.313</b>	<b>880.861.857</b>

(Nguồn: BCTC kiểm toán năm 2019 của Công ty cổ phần Chợ Lạng Sơn)

#### ✚ Trích lập các quỹ theo luật định

Công ty thực hiện việc trích lập các quỹ theo Điều lệ tổ chức và hoạt động của Công ty và pháp luật hiện hành. Mức trích cho từng quỹ được các thành viên HĐQT thống nhất và ĐHCĐ thường niên thông qua.

**Bảng 6: Tình hình trích lập các quỹ của Công ty**

Đơn vị tính: Đồng

STT	Chỉ tiêu	31/12/2018	31/12/2019
1	Quỹ khen thưởng, phúc lợi	225.065.355	391.588.598
2	Quỹ đầu tư phát triển	1.483.799.557	1.483.799.557
	<b>Cộng</b>	<b>1.708.864.912</b>	<b>1.875.388.155</b>

(Nguồn: BCTC kiểm toán năm 2019 của Công ty cổ phần Chợ Lạng Sơn)

**Tổng dư nợ vay**

**Tình hình Công nợ hiện nay**

Hiện nay, Công ty cổ phần Chợ Lạng Sơn không có các khoản nợ quá hạn.

**Các khoản phải thu**

**Bảng 7: Tình hình các khoản phải thu của Công ty**

Đơn vị tính: Đồng

Chỉ tiêu	31/12/2018	31/12/2019
<b>I. Các khoản phải thu ngắn hạn</b>	<b>623.093.566</b>	<b>617.045.234</b>
1. Trả trước cho người bán ngắn hạn	604.581.600	604.581.600
2. Phải thu ngắn hạn khác	18.511.966	12.463.634
<b>II. Khoản phải thu dài hạn</b>	<b>-</b>	<b>-</b>
<b>Tổng cộng</b>	<b>623.093.566</b>	<b>617.045.234</b>

(Nguồn: BCTC kiểm toán năm 2019 của Công ty cổ phần Chợ Lạng Sơn)

Ghi chú:

TT	Khoản trả trước cho người bán ngắn hạn	31/12/2019 (đồng)
1	Trung tâm phát triển quỹ đất thành phố Lạng Sơn (*)	574.581.600
2	Các đối tượng khác	30.000.000

(\*): Đây là tiền đền bù giải phóng mặt bằng cho các hộ dân theo Quyết định số 84/QĐ-UBND ngày 13/1/2009 và Biên bản làm việc ngày 28/11/2018 thống nhất phương án bồi thường, hỗ trợ và tái định cư để thực hiện dự án bãi đỗ xe công cộng và khuôn viên phía bắc sông Kỳ Cùng thông qua Trung tâm phát triển quỹ đất thành phố Lạng Sơn.

**Các khoản phải trả**

**Bảng 8: Tình hình các khoản phải trả của Công ty**

Đơn vị tính: Đồng

Chỉ tiêu	31/12/2018	31/12/2019
<b>I. Nợ ngắn hạn</b>	<b>8.377.663.721</b>	<b>8.107.260.912</b>
1. Phải trả người bán ngắn hạn	120.976.000	12.000.000
2. Người mua trả tiền trước ngắn hạn	-	-
3. Thuế và các khoản phải nộp Nhà nước	814.433.313	880.861.857
4. Phải trả người lao động	1.943.298.083	1.678.665.025
5. Phải trả ngắn hạn khác	258.819.962	284.160.156

Chỉ tiêu	31/12/2018	31/12/2019
6. Doanh thu chưa thực hiện ngắn hạn (*)	4.969.616.463	4.789.894.367
7. Chi phí phải trả ngắn hạn	45.454.545	70.090.909
8. Quỹ khen thưởng phúc lợi	225.065.355	391.588.598
<b>II. Nợ dài hạn</b>	<b>15.000.000</b>	<b>10.000.000</b>
1. Phải trả dài hạn khác	15.000.000	10.000.000
<b>Tổng cộng</b>	<b>8.392.663.721</b>	<b>8.117.260.912</b>

(Nguồn: BCTC kiểm toán năm 2019 của Công ty cổ phần Chợ Lạng Sơn)

Ghi chú: (\*) Doanh thu chưa thực hiện của Công ty là tiền thuê mặt bằng kinh doanh. Công ty đã thu tiền và xuất hóa đơn đối với các khoản tiền thuê này.

• **Đầu tư tài chính**

Tính đến thời điểm lập báo cáo tài chính kiểm toán gần nhất 31/12/2019, Công ty có hoạt động đầu tư tài chính như sau:

**Bảng 9: Các khoản đầu tư tài chính của Công ty**

Đơn vị tính: Đồng

STT	Danh mục	31/12/2018	31/12/2019
<b>I</b>	<b>Đầu tư tài chính ngắn hạn</b>	<b>13.592.285.923</b>	<b>14.389.976.719</b>
1	Chứng khoán kinh doanh	-	-
2	Dự phòng giảm giá chứng khoán kinh doanh	-	-
3	Đầu tư nắm giữ đến ngày đáo hạn (*)	13.592.285.923	14.389.976.719
	<b>Tổng cộng</b>	<b>13.592.285.923</b>	<b>14.389.976.719</b>

(Nguồn: BCTC kiểm toán năm 2019 của Công ty cổ phần Chợ Lạng Sơn)

(\*) Đây là các khoản tiền gửi tiết kiệm có kỳ hạn gốc trên 03 tháng và kỳ hạn còn lại kể từ ngày kết thúc niên độ không quá 12 tháng.

**10.2. Chỉ tiêu tài chính chủ yếu**

Chỉ tiêu	Năm 2018	Năm 2019
<b>Chỉ tiêu về khả năng thanh toán</b>		
Hệ số thanh toán ngắn hạn (lần)	2,26	2,44
Hệ số thanh toán nhanh (lần)	2,26	2,43
<b>Chỉ tiêu về cơ cấu nguồn vốn</b>		

Tổng nợ/Tổng Tài sản (%)	24,94	24,31
Tổng nợ/Vốn chủ sở hữu (%)	33,23	32,13
<b>Chỉ tiêu về Hiệu quả hoạt động</b>		
Vòng quay hàng tồn kho (lần)	-	-
Doanh thu thuần/Tổng tài sản BQ (%)	54,29	55,03
<b>Chỉ tiêu về Khả năng sinh lời</b>		
Lợi nhuận sau thuế/Doanh thu thuần (%)	7,03	7,31
Lợi nhuận sau thuế/Vốn chủ sở hữu BQ (%)	5,08	5,33
Lợi nhuận sau thuế/Tổng tài sản bình quân (%)	3,82	4,02
Lợi nhuận từ HĐKD/Doanh thu thuần (%)	8,56	9,09

(Nguồn: BCTC kiểm toán năm 2019 của Công ty cổ phần Chợ Lạng Sơn)

## 11. Tình hình tài sản của Công ty

### 11.1. Hiện trạng sử dụng đất

Trong các năm qua, Công ty cổ phần Chợ Lạng Sơn đã sử dụng đất đúng mục đích và khai thác một cách có hiệu quả vào hoạt động sản xuất kinh doanh, thực hiện đầy đủ các nghĩa vụ tài chính đối với Nhà nước, việc quản lý đất đã đảm bảo theo đúng các quy định của Luật đất đai cũng như các quy định khác của Cơ quan Nhà nước có thẩm quyền.

Hiện nay, Công ty được giao quản lý và sử dụng 04 lô đất với tổng diện tích là 27.133,2m<sup>2</sup> phục vụ cho hoạt động sản xuất kinh doanh. Thông tin về các lô đất cụ thể như sau:

TT	Tên Khu đất	Địa chỉ	Diện tích (m2)	Nguồn gốc sử dụng đất hiện tại	Thời hạn sử dụng	Mục đích sử dụng	Cơ sở pháp lý
1	Chợ Đông Kinh	Phai Vệ, Vĩnh Trại, thành phố Lạng Sơn, tỉnh Lạng Sơn	8.409,8	Đất thuê trả tiền hàng năm	Từ T7/2007 đến T7/2037	Cho thuê kiot, gian hàng, địa điểm kinh doanh	GCN quyền sử dụng đất số BĐ 113244 ngày 07/4/2011.
2	Chợ Kỳ Lừa	Chi Lăng, thành phố Lạng Sơn, tỉnh Lạng Sơn	3.801,6	Đất thuê trả tiền hàng năm	Từ T8/2016 đến T6/2036	Cho thuê kiot, gian hàng, địa điểm kinh doanh	+ GCN quyền sử dụng đất số BĐ 113246 ngày 07/4/2011; + GCN quyền sử dụng đất số BĐ 113226 ngày 07/4/2011;

TT	Tên Khu đất	Địa chỉ	Diện tích (m2)	Nguồn gốc sử dụng đất hiện tại	Thời hạn sử dụng	Mục đích sử dụng	Cơ sở pháp lý
							+ GCN quyền sử dụng đất số BĐ 113227 ngày 07/4/2011.
3	Chợ Chi Lăng	Nguyễn Thái Học, Chi Lăng, thành phố Lạng Sơn, tỉnh Lạng Sơn	3.706,3	Đất thuê trả tiền hàng năm	Từ T6/2007 đến T6/2037	Cho thuê kiot, gian hàng, địa điểm kinh doanh	GCN quyền sử dụng đất số BĐ 113094 ngày 30/12/2010.
4	Bãi đỗ xe chợ Đông Kinh	Nguyễn Du, Vĩnh Trại, thành phố Lạng Sơn, tỉnh Lạng Sơn	11.215,5	Đất thuê trả tiền hàng năm	Từ T9/2019 đến T9/2024	Trồng giữ xe, chợ phiên khuôn viên cây xanh	Quyết định giao đất số 1704 ngày 04/9/2019 của tỉnh Lạng Sơn.

(Nguồn: Công ty cổ phần Chợ Lạng Sơn)

## 11.2. Tình hình tài sản đang sử dụng

**Bảng 10: Tình hình tài sản đang sử dụng của Công ty tại ngày 31/12/2019**

Đơn vị tính: Đồng

STT	Tài sản	Nguyên giá	Giá trị còn lại	Giá trị còn lại/Nguyên giá (%)
<b>I</b>	<b>Tài sản cố định hữu hình</b>	<b>11.590.193.139</b>	<b>1.585.945.379</b>	<b>13,68%</b>
1	Máy móc thiết bị	10.242.576.776	927.857.882	9,06%
2	Phương tiện vận tải, thiết bị truyền dẫn	1.347.616.363	658.087.497	48,83%
<b>II</b>	<b>Bất động sản đầu tư</b>	<b>33.639.785.188</b>	<b>11.064.893.584</b>	<b>32,89%</b>
1.	Nhà xưởng, vật kiến trúc	33.639.785.188	11.064.893.584	32,89%
	<b>Tổng cộng</b>	<b>45.229.978.327</b>	<b>12.650.838.963</b>	<b>27,97%</b>

(Nguồn: BCTC kiểm toán năm 2019 của Công ty cổ phần Chợ Lạng Sơn)

Ghi chú:

1. Nguyên giá tài sản cố định đã hết khấu hao nhưng vẫn còn sử dụng tại ngày 31/12/2019 là 8.701.684.861 đồng (tại ngày 31/12/2018 là 8.795.034.861 đồng).
2. Nguyên giá của bất động sản đầu tư tại ngày 31/12/2019 đã khấu hao hết nhưng vẫn còn cho sử dụng với giá trị là 8.757.030.785 đồng (tại ngày

31/12/2018 là 8.757.030.785 đồng).

Theo quy định tại Chuẩn mực kế toán Việt Nam số 05 – Bất động sản đầu tư, giá trị hợp lý của bất động sản đầu tư tại ngày 31/12/2019 cần được trình bày. Tuy nhiên, Công ty hiện chưa xác định được giá trị hợp lý này nên giá trị hợp lý của bất động sản đầu tư tại ngày 31/12/2019 chưa được trình bày trên thuyết minh báo cáo tài chính. Để xác định được giá trị hợp lý này, Công ty sẽ phải thuê một công ty tư vấn độc lập đánh giá giá trị hợp lý của bất động sản đầu tư. Hiện tại, Công ty chưa tìm được công ty tư vấn phù hợp để thực hiện công việc này.

### Danh mục Bất động sản đầu tư tại ngày 31/12/2019

Đơn vị tính: đồng

TT	Danh mục BĐS đầu tư	Nguyên giá	Hao mòn lũy kế	Giá trị còn lại
1	Nhà A2 – Chợ Kỳ Lừa	920.685.797	920.685.797	-
2	Nhà Chợ Chi Lăng	405.541.432	405.541.432	-
3	Nhà chợ mái che phía bắc sông Kỳ Cùng	1.631.976.557	1.631.976.557	-
4	Nhà trồng sân trước Chợ Đông Kinh	380.029.524	380.029.524	-
5	Nhà Chợ Đông Kinh	17.552.898.459	10.398.703.597	7.154.194.862
6	Chợ phiên phía bắc sông Kỳ Cùng	1.245.513.923	1.245.513.923	-
7	Nhà để xe ô tô công sau Chợ Đông Kinh	74.556.197	74.556.197	-
8	Nhà trông giữ xe đạp, xe máy công trước Chợ Đông Kinh	51.744.000	51.744.000	-
9	Ki ốt sắt Chợ Đông Kinh	968.236.183	968.236.183	-
10	Tường rào Chợ Đông Kinh (hết KH định lại)	586.770.000	586.770.000	-
11	Ki ốt sắt Chợ Kỳ Lừa	38.418.779	38.418.779	-
12	Hội trường tầng 4 Chợ Đông Kinh	90.052.052	90.052.052	-
13	Nhà Chợ truyền thống Kỳ Lừa	2.660.198.075	1.718.397.714	941.800.361
14	Ki ốt Chợ truyền thống Kỳ Lừa	89.750.000	89.750.000	-
15	Nhà trông giữ xe máy, xe đạp công trước Chợ Đông Kinh	176.224.954	176.224.954	-
16	Nhà trụ sở đội quản lý Chợ Chi Lăng	82.000.909	82.000.909	-
17	Nhà Chợ trồng Chi Lăng	676.470.465	676.470.465	-
18	Nhà Chợ Chi Lăng bán hàng tươi sống	39.324.546	39.324.546	-
19	Nhà Chợ Chi Lăng bán hàng tươi sống	45.121.818	45.121.818	-
20	Sân bê tông thuộc khuôn viên bờ sông	188.704.675	188.704.675	-
21	Vòm chợ đêm – Chợ Kỳ Lừa	50.778.600	50.778.600	-
22	Bãi đỗ xe Chợ Đông Kinh	608.964.079	608.964.079	-
23	Nhà chợ trồng số 2 sân trước Chợ	366.711.818	366.711.818	-



	Đông Kinh			
24	Đường điện Chợ Chi Lăng	39.454.477	39.454.477	-
25	K/c công trình cải tạo đường dây 0,4kV sau trạm biến áp Chợ Đông Kinh về Chợ Đông Kinh	165.537.042	163.237.946	2.299.096
26	Bốt gác khu vực bãi đỗ xe và khuôn viên Chợ BS	72.065.454	46.041.815	26.023.639
27	Dây ki ốt Khu vực Bãi đỗ xe phía Bắc	125.399.091	71.407.814	53.991.277
28	Hệ thống báo cháy tự động Chợ Đông Kinh	324.872.727	171.460.598	153.412.129
29	Hai dây hàng ăn hàng nước Chợ Đêm	855.379.919	309.782.603	545.597.316
30	HMCT lắp dựng dây ki ốt sân phía đông Chợ Đông Kinh	332.413.636	161.589.960	170.823.676
31	Lắp dựng dây ki ốt via hè đường Nguyễn Tri Phương	644.400.000	286.400.000	358.000.000
32	Mái nhà tôn Chợ đêm Kỳ Lừa	985.017.273	197.003.448	788.013.825
33	Nhà vệ sinh, sơn trong và ngoài Chợ NTKL	429.769.091	131.318.330	298.450.761
34	Nhà vệ sinh công cộng bãi đỗ xe phía bắc sông Kỳ Cùng	282.794.545	74.626.338	208.168.207
35	Cầu thang ngoài trời tại Chợ Đông Kinh phí đường Phai Vệ	452.009.091	87.890.656	364.118.435
	<b>Cộng</b>	<b>33.639.785.188</b>	<b>22.574.891.604</b>	<b>11.064.893.584</b>

### 11.3. Chi phí xây dựng cơ bản dở dang:

**Bảng 11: Chi phí xây dựng cơ bản dở dang của Công ty**

Đơn vị tính: Đồng

STT	Chỉ tiêu	31/12/2018	31/12/2019
1	Công trình Chợ Kỳ Lừa giai đoạn II	288.303.182	288.303.182
2	Công trình xây dựng bãi đỗ xe chợ Đông Kinh	114.544.542	114.544.542
3	Công trình xây dựng Chợ Chi Lăng	443.403.636	443.403.636
	<b>Tổng cộng</b>	<b>846.251.360</b>	<b>846.251.360</b>

(Nguồn: BCTC kiểm toán năm 2019 của Công ty cổ phần Chợ Lạng Sơn)

Ghi chú: Công trình xây dựng chợ Kỳ Lừa giai đoạn II, xây dựng bãi đỗ xe chợ Đông Kinh và xây dựng Chợ Chi Lăng của Công ty đang trong giai đoạn xây dựng dở dang. Trong đó công trình xây dựng bãi đỗ xe chợ Đông Kinh đang tạm dừng thi công do

chưa giải phóng được mặt bằng, hai công trình còn lại tạm dừng thi công do tạm dừng chủ trương đầu tư.

## 12. Kế hoạch tài chính năm tiếp theo

**Bảng 12: Kế hoạch tài chính năm tiếp theo của Công ty**

Đơn vị tính: đồng

ST T	Danh mục	Năm 2020		Năm 2021 (**)	
		Kế hoạch (đồng)	% tăng giảm so với 2019	Kế hoạch (đồng)	% tăng giảm so với 2020
1	Vốn điều lệ	22.885.400.000	-	-	-
2	Doanh thu thuần	18.240.000.000	(1,02)	-	-
3	Lợi nhuận sau thuế (*)	(3.420.000.000)	(105,68)	-	-
4	Tỷ lệ Lợi nhuận sau thuế/ Doanh thu thuần	(18,75)	-	-	-
5	Tỷ lệ Lợi nhuận sau thuế/ Vốn điều lệ	(14,94)	-	-	-
6	Cổ tức (%)	-	-	-	-

(Nguồn: Kế hoạch do HĐQT đề ra và sẽ được thông qua trong ĐHĐCĐ thường niên năm 2020 sắp tới của Công ty cổ phần Chợ Lạng Sơn)

(\*) Trong năm 2020, Công ty cổ phần Chợ Lạng Sơn phải thực hiện nộp tiền thuê đất theo Thông báo số 104/TB-CT ngày 14 tháng 02 năm 2020 về đơn giá thuê đất và Thông báo số 105/TB-CT ngày 14 tháng 02 năm 2020 về việc nộp tiền thuê đất trả tiền hàng năm của Cục thuế tỉnh Lạng Sơn. Cụ thể số tiền còn phải nộp ngân sách nhà nước là: 3.715.503.200 đồng.

Công ty cổ phần Chợ Lạng Sơn dự kiến doanh thu hoạt động năm 2020 chỉ tương đương với năm 2019 (18,24 tỷ đồng) và không có nguồn thu bổ sung. Việc nộp 3.715.503.200 đồng tiền thuê đất sẽ ảnh hưởng trực tiếp đến kết quả hoạt động kinh doanh của Công ty. Do vậy, Công ty đặt kế hoạch lợi nhuận sau thuế là (3.420.000.000) đồng.

(\*\*) Công ty thực hiện xây dựng kế hoạch theo từng năm nên số liệu kế hoạch năm 2021 chưa có.

### a. Cơ sở để xây dựng kế hoạch

Kế hoạch kinh doanh được xây dựng dựa trên một số các cơ sở và dự báo như sau:

- Căn cứ kết quả thực hiện của năm trước liền kề;
- Trên cơ sở dự báo tình hình mới, mục tiêu mới;
- Căn cứ mục tiêu mở rộng kinh doanh, khả năng khai thác các nguồn thu, dịch vụ trong thời gian tới;
- Căn cứ quy mô, cơ cấu tổ chức hoạt động, các cơ chế chính sách, các yếu tố chủ quan, yếu tố khách quan sẽ tác động và có ảnh hưởng đến hoạt động sản xuất kinh doanh của Công ty.

**\* Nhiệm vụ và giải pháp thực hiện:**

Để thực hiện được các chỉ tiêu kế hoạch năm 2020 đã đề ra. Công ty đã đưa ra các nhóm giải pháp gồm:

- **Giải pháp tăng doanh thu:** Tiếp tục hoàn thành tốt công tác ủy nhiệm thu thuế tại chợ Đông Kinh, chợ Kỳ Lừa và từng bước nhân rộng sang các chợ Bờ Sông, chợ Chi Lăng.

- + Quản lý và theo dõi chặt chẽ mọi nguồn thu cố định, lưu động;
- + Thường xuyên rà soát và tận thu triệt để;
- + Nghiên cứu mở rộng các loại hình dịch vụ mới đi kèm với hoạt động chợ;
- + Mở rộng mạng lưới chợ;
- + Đầu tư nâng cấp các công trình nhà chợ nhằm tăng quy mô, tăng hiệu quả khai thác các công trình nhà chợ.

- **Giải pháp về chi phí:** Tiết kiệm tối đa mọi khoản chi phí: điện, nước, chi phí hành chính, khánh tiết, lễ tết ... Bám sát kế hoạch chi phí, định kỳ 06 tháng tổng hợp chi phí để cân đối và tìm giải pháp khắc phục tránh để xảy ra tình trạng vượt chi phí.

- **Giải pháp về quản trị:** Tiếp tục rà soát, sắp xếp tổ chức bộ máy và nhân lực theo hướng tinh gọn hiệu quả. Tăng cường trách nhiệm của Hội đồng quản trị và Ban điều hành trong công tác điều hành hoạt động sản xuất kinh doanh.

- **Giải pháp về phát triển nguồn nhân lực:** Thực hiện thường xuyên công tác đánh giá phân loại cán bộ, quy hoạch, bổ nhiệm cán bộ theo yêu cầu đúng quy định. Rà soát thay đổi nhân sự, thay đổi cơ cấu tổ chức quản lý phù hợp thực tế hoạt động kinh doanh để nâng cao hiệu quả làm việc. Đổi mới thực sự công tác tuyển dụng, đào tạo và quản lý hiệu quả nguồn nhân lực nhằm đáp ứng yêu cầu phát triển hoạt động kinh doanh của Công ty.

Tính đến ngày 31/3/2020, theo số liệu kế toán của Công ty, DTT đạt 4.367.987.000 đồng tương ứng với 23,95% kế hoạch năm 2020 và LNST ghi nhận (619.563.238) đồng. Trong thời gian tới, nếu tình hình dịch bệnh được kiểm soát, các hoạt động quản lý, kinh doanh Chợ trở lại bình thường thì Công ty dự kiến LNST cả năm có thể đạt được khoảng 300 triệu đồng.

Năm 2020 là năm hoạt động quản lý, kinh doanh chợ rất khó khăn, doanh thu sụt giảm, chi phí tăng đột biến, HĐQT và Ban lãnh đạo Công ty đã xây dựng kế hoạch bám sát với thực trạng nên Công ty có khả năng hoàn thành kế hoạch.

**13. Thông tin về những cam kết nhưng chưa thực hiện của tổ chức đăng ký giao dịch**

Không có.

**14. Các thông tin, các tranh chấp kiện tụng liên quan tới Công ty mà có thể ảnh hưởng đến giá cả cổ phiếu đăng ký giao dịch**

Không có.

**II. QUẢN TRỊ CÔNG TY**

**1. Cơ cấu, thành phần và hoạt động của Hội đồng quản trị**

**a. Danh sách HĐQT**

STT	Họ và tên	Chức vụ
1	Phan Anh Tuấn	Chủ tịch HĐQT
2	Nguyễn Văn Hà	Phó Chủ tịch HĐQT điều hành
3	Đinh Thị Hào	Thành viên HĐQT không điều hành
4	Nguyễn Thu Phương	Thành viên HĐQT điều hành
5	Nguyễn Thị Hòa	Thành viên HĐQT điều hành

**b. Sơ yếu lý lịch HĐQT**

➤ Ông PHAN ANH TUẤN - Chủ tịch HĐQT

- Giới tính: Nam
- Ngày sinh: 11/4/1965
- Nơi sinh: Cốc Lếu, Lào Cai
- Quốc tịch: Việt Nam
- Nơi đăng ký hộ khẩu thường trú hiện nay: Số 134 Trần Hưng Đạo, phường Chi Lăng, thành phố Lạng Sơn, tỉnh Lạng Sơn.
- Số CMND: 080773817      Nơi cấp: C.A Tp Lạng Sơn; Cấp ngày: 06/6/2017
- Trình độ chuyên môn: Cử nhân Kinh tế
- Chức vụ đang nắm giữ tại CTCP Chợ Lạng Sơn: Chủ tịch HĐQT
- Chức vụ đang nắm giữ tại tổ chức khác: Không
- Quá trình công tác:

Thời gian	Đơn vị công tác	Chức vụ
T9/1982 đến T3/1983	Trường Quân sự tỉnh Lạng Sơn	Chiến sĩ
T4/1983 đến T7/1986	Học viện sĩ quan – Trường sĩ quan chính trị quân sự	Học viên

Thời gian	Đơn vị công tác	Chức vụ
T8/1986 đến T11/1991	Bộ Chỉ huy quân sự tỉnh Lạng Sơn	Chính trị viên Đại đội
T11/1991 đến T12/1995	UBND Phường Chi Lăng, thành phố Lạng Sơn	Công tác địa phương
T1/1996 đến T6/1996	Ban quản lý Chợ thị xã Lạng Sơn	Nhân viên
T6/1996 đến T6/1997	Công ty Chợ Lạng Sơn	Nhân viên Ban quản lý Chợ Kỳ Lừa
T 7/1997 đến T12/2000	Công ty Chợ Lạng Sơn	Đội trưởng đội quản lý chợ Chi Lăng
T1/2001 đến T4/2003	Công ty Chợ Lạng Sơn	Đội trưởng đội bảo vệ chợ Kỳ Lừa
T5/2003 đến T8/2004	Công ty Chợ Lạng Sơn	Cán bộ nghiệp vụ Phòng Kinh doanh
T 9/2004 đến T4/2005	Công ty cổ phần Chợ Lạng Sơn	Cán bộ nghiệp vụ Phòng Kinh doanh; Thành viên Ban Kiểm soát;
T5/2005 đến T9/2007	Công ty cổ phần Chợ Lạng Sơn	Phó trưởng BQL chợ Đông Kinh Thành viên Ban Kiểm soát;
T10/2007 đến T6/2010	Công ty cổ phần Chợ Lạng Sơn	Trưởng phòng Tổ chức Hành chính Thành viên Ban kiểm soát;
T7/2010 đến T9/2011	Công ty cổ phần Chợ Lạng Sơn	Phó Chủ tịch HĐQT: Trưởng phòng Tổ chức Hành chính
T10/2011 đến T4/2013	Công ty cổ phần Chợ Lạng Sơn	Phó Chủ tịch HĐQT; Phó Giám đốc kiêm Trưởng phòng Tổ chức
T5/2013 đến T8/2015	Công ty cổ phần Chợ Lạng Sơn	Phó Chủ tịch HĐQT; Phó Giám đốc kiêm Trưởng BQL chợ Đông Kinh
T9/2015 đến T11/2016	Công ty cổ phần Chợ Lạng Sơn	Phó Chủ tịch HĐQT; Phó Giám đốc
T12/2016 đến nay	Công ty cổ phần Chợ Lạng Sơn	Chủ tịch HĐQT Công ty

- Hành vi vi phạm pháp luật: Không
- Sở hữu chứng khoán của cá nhân và người có liên quan trong CTCP Chợ Lạng Sơn: 919.000 cổ phần, chiếm 40,15% vốn điều lệ.

- + Sở hữu cá nhân: 3.580 cổ phần, chiếm 0,15% vốn điều lệ;
- + Sở hữu đại diện: 915.420 cổ phần, chiếm 40% vốn điều lệ (Đại diện UBND Tỉnh Lạng Sơn).
- + Người có liên quan: không
- Các khoản nợ đối với CTCP Chợ Lạng Sơn: Không
- Thù lao và lợi ích khác nhận được từ CTCP Chợ Lạng Sơn: Thù lao Chủ tịch HĐQT.
- Lợi ích liên quan đối với CTCP Chợ Lạng Sơn: Không.

➤ Ông NGUYỄN VĂN HÀ – Phó Chủ tịch HĐQT kiêm Giám đốc

- Giới tính: Nam
- Ngày sinh: 28/10/1963
- Nơi sinh: Thành phố Bắc Ninh, tỉnh Bắc Ninh
- Quốc tịch: Việt Nam
- Nơi đăng ký hộ khẩu thường trú hiện nay: Số 45, K4 đường Phan Đình Phùng, phường Hoàng Văn Thụ, thành phố Lạng Sơn, tỉnh Lạng Sơn.
- Số CMND: 080953767 Nơi cấp: C.A thành phố Lạng Sơn Cấp ngày: 05/4/2018
- Trình độ chuyên môn: Cử nhân kinh tế
- Chức vụ đang nắm giữ tại CTCP Chợ Lạng Sơn: Phó Chủ tịch HĐQT, Giám đốc
- Chức vụ đang nắm giữ tại tổ chức khác: Không
- Quá trình công tác:

Thời gian	Đơn vị công tác	Chức vụ
T4/1981 đến T11/1981	Chiến sĩ E52, F337	Chiến sĩ
T12/1981	Học viên trường 500	Chiến sĩ lái xe
T1/1983 đến T5/1986	E 1016, F316	Chiến sĩ lái xe
T6/1986 đến T6/1996	Thị Đoàn Thị xã Lạng Sơn , Khối dân vận Thị Xã Lạng Sơn	Ủy viên ban thường vụ, Chủ tịch Hội liên hiệp TN Thị xã Lạng Sơn
T7/1996 đến T10/2000	Công ty Chợ Lạng Sơn	Nhân viên
T11/2000 đến T8/2004	Công ty Chợ Lạng Sơn	Trưởng phòng Kế hoạch – Kỹ thuật
T4/2004 đến T6/2010	Công ty cổ phần Chợ Lạng Sơn	Đảng ủy viên, Phó Giám đốc Cty, Bí thư Chi bộ, kiêm trưởng Ban QL dịch vụ Chợ Đông Kinh
T 7/2010 đến T12/2016	Công ty cổ phần Chợ Lạng Sơn	Phó BT Đảng ủy, TV HĐQT, Phó Giám đốc Cty kiêm trưởng ban QL

Thời gian	Đơn vị công tác	Chức vụ
		chợ Kỳ lừa
T12/2016 đến nay	Công ty cổ phần Chợ Lạng Sơn	Đảng ủy viên, Phó Chủ tịch HĐQT; Giám đốc Công ty

- Hành vi vi phạm pháp luật: Không
- Sở hữu chứng khoán của cá nhân và người có liên quan trong CTCP Chợ Lạng Sơn: 715.710 cổ phần, chiếm 31,27% vốn điều lệ. Trong đó:
  - + Sở hữu cá nhân: 4.200 cổ phần, chiếm 0,18% vốn điều lệ.
  - + Sở hữu đại diện: 711.510 cổ phần, chiếm 31,09% vốn điều lệ (Đại diện UBND Tỉnh Lạng Sơn).
  - + Người liên quan: Không
- Các khoản nợ đối với CTCP Chợ Lạng Sơn: Không
- Thù lao và lợi ích khác nhận được từ CTCP Chợ Lạng Sơn: Thù lao HĐQT
- Lợi ích liên quan đối với CTCP Chợ Lạng Sơn: Không

➤ **Bà ĐINH THỊ HẢO - Thành viên HĐQT**

- Giới tính: Nữ
- Ngày sinh: 04/12/1960
- Nơi sinh: Trùng Khánh, Cao Bằng
- Quốc tịch: Việt Nam
- Nơi đăng ký hộ khẩu thường trú hiện nay: Số 545/13 Bà Triệu, Đông Kinh, thành phố Lạng Sơn
- Số CMND: 080108740      Nơi cấp: CA. tp Lạng Sơn      Cấp ngày: 20/6/2007
- Trình độ chuyên môn: Cử nhân sư phạm
- Chức vụ đang nắm giữ tại CTCP Chợ Lạng Sơn: Thành viên HĐQT
- Chức vụ đang nắm giữ tại tổ chức khác: Không
- Quá trình công tác:

Thời gian	Đơn vị Công tác	Chức vụ
T9/1983 đến T12/1990	Trường Bỏ túc văn hóa thị xã Lạng Sơn	Giáo viên
T1/1991 đến T12/1998	Chợ Kỳ Lừa	Tiểu thương
T01/1999 đến T8/2004	Chợ Đông Kinh	Tiểu thương
T9/2004 - nay	Công ty cổ phần Chợ Lạng Sơn	Thành viên HĐQT

- Hành vi vi phạm pháp luật: Không

- Sở hữu chứng khoán của cá nhân và người có liên quan trong CTCP Chợ Lạng Sơn: 7.900 cổ phần, chiếm 0,34% vốn điều lệ.
  - + Sở hữu cá nhân: 7.900 cổ phần, chiếm 0,34% vốn điều lệ.
  - + Sở hữu đại diện: Không
  - + Sở hữu của người có liên quan: Không có
- Các khoản nợ đối với CTCP Chợ Lạng Sơn: Không
- Thù lao và lợi ích khác nhận được từ CTCP Chợ Lạng Sơn: Thù lao HĐQT
- Lợi ích liên quan đối với CTCP Chợ Lạng Sơn: Không

**Bà Nguyễn Thu Phương - Thành viên HĐQT kiêm Phó Giám đốc**

- Giới tính: Nữ
- Ngày sinh: 09/7/1976
- Nơi sinh: Thành phố Lạng Sơn, tỉnh Lạng Sơn
- Quốc tịch: Việt Nam
- Nơi đăng ký hộ khẩu thường trú hiện nay: Thôn Khòn Khuyên, xã Mai Pha, thành phố Lạng Sơn, tỉnh Lạng Sơn
- Số CMND: 080964296      Nơi cấp: C.A tỉnh Lạng Sơn      Cấp ngày: 19/6/2007
- Trình độ chuyên môn: Cử nhân kinh tế
- Chức vụ đang nắm giữ tại CTCP Chợ Lạng Sơn: Thành viên HĐQT, Phó Giám đốc Công ty
- Chức vụ đang nắm giữ tại tổ chức khác: Không
- Quá trình công tác:

Thời gian	Đơn vị công tác	Chức vụ
T10/1997 đến T4/2004	Công ty Chợ Lạng Sơn	Nhân viên
T9/2004 đến T6/2008	Công ty cổ phần Chợ Lạng Sơn	Trưởng Ban Kiểm soát Nhân viên Phòng Kế hoạch Kinh doanh
T7/2008 đến T6/2010	Công ty cổ phần Chợ Lạng Sơn	Trưởng Ban Kiểm soát Trưởng Phòng Kế hoạch Kinh doanh
T7/2010 đến T3/2011	Công ty cổ phần Chợ Lạng Sơn	Trưởng Phòng Kế hoạch Kinh doanh
T4/2011 đến T11/2016	Công ty cổ phần Chợ Lạng Sơn	Bầu bổ sung Thành viên HĐQT nhiệm kỳ 2010-2014 Trưởng Phòng Kế hoạch Kinh doanh
T12/2016 đến nay	Công ty cổ phần Chợ Lạng Sơn	Thành viên HĐQT



Thời gian	Đơn vị công tác	Chức vụ
		Phó Giám đốc Công ty

- Hành vi vi phạm pháp luật: Không
- Sở hữu chứng khoán của cá nhân và người có liên quan trong CTCP Chợ Lạng Sơn: 4.100 cổ phần, chiếm 0,179% vốn điều lệ.
  - + Sở hữu cá nhân: 4.100 cổ phần, chiếm 0,179% vốn điều lệ.
  - + Sở hữu đại diện: Không
  - + Sở hữu của người có liên quan: Không

- Các khoản nợ đối với CTCP Chợ Lạng Sơn: Không
- Thù lao và lợi ích khác nhận được từ CTCP Chợ Lạng Sơn: Thù lao HĐQT
- Lợi ích liên quan đối với CTCP Chợ Lạng Sơn: Không

➤ **Bà NGUYỄN THỊ HÒA - Thành viên HĐQT kiêm Kế toán trưởng**

- Giới tính: Nữ
- Ngày sinh: 16/7/1982
- Nơi sinh: Lạng Sơn
- Quốc tịch: Việt Nam
- Nơi đăng ký hộ khẩu thường trú hiện nay: 426 Bà Triệu, phường Đông Kinh, thành phố Lạng Sơn, tỉnh Lạng Sơn
- Số CMND: 080986214      Nơi cấp: C.A tỉnh Lạng Sơn      Cấp ngày: 23/9/2019
- Trình độ chuyên môn: Cử nhân kinh tế
- Chức vụ đang nắm giữ tại CTCP Chợ Lạng Sơn: Thành viên HĐQT, Kế toán trưởng
- Chức vụ đang nắm giữ tại tổ chức khác: Không
- Quá trình công tác:

Thời gian	Đơn vị công tác	Chức vụ
T3/2005 đến T12/2012	Công ty cổ phần Chợ Lạng Sơn	Kế toán viên
T01/2013 đến T09/2013	Công ty cổ phần Chợ Lạng Sơn	Phó phòng Kế toán
T10/2013 – nay	Công ty cổ phần Chợ Lạng Sơn	Thành viên HĐQT Kế toán trưởng

- Hành vi vi phạm pháp luật: Không
- Sở hữu chứng khoán của cá nhân và người có liên quan trong CTCP Chợ Lạng Sơn: 950 cổ phần, chiếm 0,04% vốn điều lệ.

- + Sở hữu cá nhân: 950 cổ phần, chiếm 0,04% vốn điều lệ;
- + Sở hữu đại diện: Không;
- + Sở hữu của người có liên quan: Không.
- Các khoản nợ đối với CTCP Chợ Lạng Sơn: Không
- Thù lao và lợi ích khác nhận được từ CTCP Chợ Lạng Sơn: Thù lao HĐQT
- Lợi ích liên quan đối với CTCP Chợ Lạng Sơn: Không.

## 2. Cơ cấu, thành phần và hoạt động của Ban kiểm soát

### a. Danh sách ban kiểm soát

STT	Họ và tên	Chức vụ
1	Lương Thị Thúy	Trưởng Ban kiểm soát
2	Trần Đình Trung	Thành viên BKS
3	Vi Thị Quế	Thành viên BKS

### b. Sơ yếu lý lịch Ban kiểm soát

#### ➤ Bà: LƯƠNG THỊ THÚY – Trưởng ban kiểm soát

- Giới tính: Nữ
- Ngày sinh: 27/01/1974
- Nơi sinh: Lộc Bình, Lạng Sơn
- Quốc tịch: Việt Nam
- Nơi đăng ký hộ khẩu thường trú hiện nay: Số 31A đường Yết Kiêu, phường Tam Thanh, thành phố Lạng Sơn
- Số CMND: 080993252      Nơi cấp: C.A tỉnh Lạng Sơn; Cấp ngày: 26/12/2016
- Trình độ chuyên môn: Cử nhân kinh tế
- Chức vụ đang nắm giữ tại CTCP Chợ Lạng Sơn: Trưởng ban kiểm soát.
- Chức vụ đang nắm giữ tại tổ chức khác: Không
- Quá trình công tác:

Thời gian	Nơi làm việc	Chức vụ
T04/1997 – T8/2004	Công ty Chợ Lạng Sơn	Kế toán viên Ban quản lý Chợ Kỳ Lừa
T9/2004 đến T6/2010	Công ty cổ phần Chợ Lạng Sơn	Kế toán tổng hợp
T11/2010 đến T11/2018	Công ty cổ phần Chợ Lạng Sơn	Trưởng Ban kiểm soát Kế toán tổng hợp

T11/2018 - nay	Công ty cổ phần Chợ Lạng Sơn	Trưởng Ban Kiểm soát
----------------	------------------------------	----------------------

- Hành vi vi phạm pháp luật: Không
- Sở hữu chứng khoán của cá nhân và người có liên quan trong CTCP Chợ Lạng Sơn: 500 cổ phần, chiếm 0,02% vốn điều lệ
  - + Sở hữu cá nhân: 500 cổ phần, chiếm 0,02% vốn điều lệ;
  - + Sở hữu đại diện: Không;
  - + Sở hữu của người có liên quan: Không.
- Các khoản nợ đối với CTCP Chợ Lạng Sơn: Không
- Thù lao và lợi ích khác nhận được từ CTCP Chợ Lạng Sơn: Thù lao BKS
- Lợi ích liên quan đối với CTCP Chợ Lạng Sơn: Không.

➤ **Ông TRẦN ĐÌNH TRUNG - Thành viên Ban kiểm soát**

- Giới tính: Nam
- Ngày sinh: 25/5/1958
- Nơi sinh: Lạng Sơn
- Quốc tịch: Việt Nam
- Nơi đăng ký hộ khẩu thường trú hiện nay: 103 đường Bắc Sơn, phường Hoàng Văn Thụ, thành phố Lạng Sơn, tỉnh Lạng Sơn
- Số CMND: 080986168                      Nơi cấp: C.A tỉnh Lạng Sơn; Cấp ngày: 14/10/2014
- Trình độ chuyên môn: Cử nhân Kinh tế
- Chức vụ đang nắm giữ tại CTCP Chợ Lạng Sơn: Thành viên Ban kiểm soát
- Chức vụ đang nắm giữ tại tổ chức khác: Không.
- Quá trình công tác:

Thời gian	Đơn vị công tác	Chức vụ
T12/1976 đến 12/1978	Học viện Hậu cần – Bộ Quốc phòng	Trung sĩ
T1/1979 – T7/1983	Trường hậu cần quân khu I	Công tác hậu cần
TT8/1983 – T7/1994	Sở Thương nghiệp Lạng Sơn	Kế toán
T 8/1994 – T11/2016	Chợ Đông Kinh	Tiểu thương
T12/2016 - nay	Công ty cổ phần Chợ Lạng Sơn	Thành viên Ban Kiểm soát

- Hành vi vi phạm pháp luật: Không
- Sở hữu chứng khoán của cá nhân và người có liên quan trong CTCP Chợ Lạng Sơn: 171.980 cổ phần, chiếm 6,91% vốn điều lệ.

+ Sở hữu cá nhân: 156.680 cổ phần, chiếm 6,84% vốn điều lệ.

+ Sở hữu đại diện: Không có

+ Sở hữu của người có liên quan:

TT	Họ và tên	Quan hệ	Số cổ phần nắm giữ
1	Lưu Thị Mùi	Vợ	13.300 cổ phần
2	Trần Anh Tuấn	Con	2.000 cổ phần

- Các khoản nợ đối với CTCP Chợ Lạng Sơn: Không
- Thù lao và lợi ích khác nhận được từ CTCP Chợ Lạng Sơn: Thù lao BKS
- Lợi ích liên quan đối với CTCP Chợ Lạng Sơn: Không.

➤ **Bà VI THỊ QUẾ - Thành viên Ban kiểm soát**

- Giới tính: Nữ
- Ngày sinh: 22/10/1975
- Nơi sinh: Văn Quan, Lạng Sơn
- Quốc tịch: Việt Nam
- Nơi đăng ký hộ khẩu thường trú hiện nay: Số 06 Thác Mạ 1, đường Bà Triệu, phường Đông Kinh, thành phố Lạng Sơn, tỉnh Lạng Sơn.
- Số CMND: 080962104      Nơi cấp: C.A tỉnh Lạng Sơn      Cấp ngày: 07/8/2013
- Trình độ chuyên môn: Cử nhân kinh tế
- Chức vụ đang nắm giữ tại CTCP Chợ Lạng Sơn: Thành viên Ban kiểm soát
- Chức vụ đang nắm giữ tại tổ chức khác: Không.
- Quá trình công tác:

Thời gian	Đơn vị công tác	Chức vụ
T04/1994 đến T12/2000	Công ty Xuất nhập khẩu Lạng Sơn	Nhân viên Lễ tân
T01/2001 đến T6/2004	Công ty Chợ Lạng Sơn	Nhân viên Lễ tân Trung tâm dịch vụ thương mại
T7/2004 đến T4/2019	Công ty cổ phần Chợ Lạng Sơn	Nhân viên tổ chuyên quản Ban quản lý dịch vụ Chợ Đông Kinh
T5/2019 đến nay	Công ty cổ phần Chợ Lạng Sơn	Thành viên Ban kiểm soát

- Hành vi vi phạm pháp luật: Không
- Sở hữu chứng khoán của cá nhân và người có liên quan trong CTCP Chợ Lạng Sơn: 2.230 cổ phần, chiếm 0,097% vốn điều lệ:

- + Sở hữu cá nhân: 2.230 cổ phần, chiếm 0,097% vốn điều lệ;
- + Sở hữu đại diện: Không;
- + Sở hữu của người có liên quan: Không.
- Các khoản nợ đối với CTCP Chợ Lạng Sơn: Không
- Thù lao và lợi ích khác nhận được từ CTCP Chợ Lạng Sơn: Thù lao BKS
- Lợi ích liên quan đối với CTCP Chợ Lạng Sơn: Không.

### 3. Cơ cấu, thành phần và hoạt động của Ban điều hành

#### a. Danh sách Ban điều hành Công ty

STT	Họ và tên	Chức vụ
1	Nguyễn Văn Hà	Giám đốc
2	Nguyễn Thu Phương	Phó Giám đốc

#### b. Sơ yếu lý lịch của Ban điều hành

Sơ yếu lý lịch của Ông Nguyễn Văn Hà, Bà Nguyễn Thu Phương: Được trình bày tại mục Sơ yếu lý lịch của Thành viên hội đồng quản trị.

### 4. Kế toán trưởng

#### Bà Nguyễn Thị Hòa

Sơ yếu lý lịch của Bà Nguyễn Thị Hòa: Được trình bày tại mục Sơ yếu lý lịch của Thành viên hội đồng quản trị.

### 5. Kế hoạch tăng cường quản trị Công ty

Điều lệ tổ chức và hoạt động của Công ty đã tuân thủ Luật Doanh nghiệp số 68/2014/QH13. Hiện tại Công ty đang tiến hành chuẩn hóa Điều lệ cho phù hợp với Thông tư 95/2017/TT-BTC ngày 22/9/2017 của Bộ Tài chính về hướng dẫn quản trị công ty đại chúng và trình Đại hội đồng cổ đông thường niên năm 2020 để thông qua nhằm đảm bảo Công ty hoạt động đúng quy định của luật pháp hiện hành.

Để tăng cường công tác quản trị doanh nghiệp, Công ty sẽ chú trọng thực hiện các nội dung sau:

- Tiếp tục kiện toàn bộ máy quản lý của Công ty nhằm đáp ứng yêu cầu về quản trị doanh nghiệp của công ty đại chúng;
- Xây dựng, kiện toàn các quy chế, quy định làm cơ sở cho công tác chỉ đạo điều hành và quản lý hoạt động sản xuất kinh doanh theo pháp luật và điều lệ Công ty;
- Xây dựng Quy chế quản trị nội bộ, Quy chế công bố thông tin nhằm nâng cao tính minh bạch trong hoạt động điều hành, đảm bảo quyền lợi cổ đông;

- Nâng cao hơn nữa chất lượng quản trị điều hành: phân định chức năng, nhiệm vụ, quyền hạn và trách nhiệm rõ ràng, cụ thể trong công việc cho từng cán bộ đứng đầu các phòng ban, đơn vị trực thuộc;

- Song song với việc sắp xếp và củng cố lao động, công tác đào tạo và tuyển dụng mới cũng được Ban lãnh đạo Công ty rất chú trọng. Hoạt động này nhằm bố trí sắp xếp lại lao động phù hợp với chuyên môn, sở trường, tận dụng có hiệu quả một cách triệt để nguồn nhân lực của Công ty;

- Đảm bảo thực hiện đầy đủ mọi quyền lợi hợp pháp đồng thời tạo môi trường và điều kiện làm việc ngày càng tốt hơn cho người lao động; xây dựng và thực hiện văn hóa doanh nghiệp;

- Hiện nay, Trưởng Ban Kiểm soát của Công ty chưa phải kế toán viên, kiểm toán viên chuyên nghiệp theo quy định tại Nghị định số 71/2017/NĐ-CP ngày 06 tháng 06 năm 2017. Công ty cam kết sẽ kiện toàn trong thời gian sắp tới.

### **III. PHỤ LỤC ĐÍNH KÈM**

- 1. Giấy chứng nhận ĐKKD Công ty cổ phần Chợ Lạng Sơn;*
- 2. BCTC kiểm toán năm 2019 của Công ty cổ phần Chợ Lạng Sơn.*

Lạng Sơn, ngày 30 tháng 6 năm 2020

**CÔNG TY CỔ PHẦN CHỢ LẠNG SƠN**

**CHỦ TỊCH HỘI ĐỒNG QUẢN TRỊ**



**Phan Anh Tuấn**  
**TRƯỞNG BAN KIỂM SOÁT**

**GIÁM ĐỐC**

**Nguyễn Văn Hà**  
**KẾ TOÁN TRƯỞNG**

**Lương Thị Thúy**

**Nguyễn Thị Hòa**

**CÔNG TY CỔ PHẦN CHỨNG KHOÁN PHỐ WALL**  
**TỔNG GIÁM ĐỐC**



**Nguyễn Đăng Trường**